

УДК 596.763.65 (98/94)

© 1990 г.

А. Г. Кирейчук

НОВЫЕ РОДЫ И ВИДЫ ЖУКОВ-БЛЕСТЯНОК
(COLEOPTERA, NITIDULIDAE)
ИЗ АВСТРАЛИЙСКОЙ ОБЛАСТИ. III

[A. G. KIREJTSHUK. NEW GENERA AND SPECIES OF THE NITIDULID BEETLES
(COLEOPTERA NITIDULIDAE)
FROM AUSTRALIAN REGION. III]

В третьей части используются материалы музеев и коллекций со следующими обозначениями: ЗИН — Зоологический институт АН СССР, Ленинград; CSIRO — Commonwealth Scientific and Industrial Research Organization, Australian National Insect Collection, Canberra; NMV — National Museum of Victoria, Melbourne; QD — Department of Primary Industries, Mareeba, Queensland; TM — Természettudományi Múzeum, Budapest. При подготовке этой части работы автору оказали большую помощь многие коллеги, особенно: З. Касаб (Z. Kaszab, TM); Дж. Ф. Лоуренс (J. F. Lawrence, CSIRO) и О. Меркл (O. Merkl, TM). Автор также искренне признателен Н. Н. Фузеевой за помощь в подготовке рисунков.

Подрод *Ceratomedia* Kirejtshuk, subgen. n.

Типовой вид *Erigaea (Ceratomedia) cuprea* sp. n.

Диагноз. *E. (Ceratomedia) cuprea* sp. n. хорошо отличается от всех видов рода Австралийской области металлической окраской тела, довольно длинными усиками, характерной формой переднеспинки, сравнительно длинными ногами и развитыми зубчиками при основании коготков, что позволяет уверенно выделять этот вид, в особый таксон. Более того, все перечисленные особенности в сочетании с довольно выступающим лабрумом и сильно опущенным верхом свидетельствует об антрофильном образе жизни взрослых жуков. Металлическая окраска и длинные усики представляют уникальное сочетание, не известное мне среди других видов рода мировой фауны. Весьма возможно, что этот новый таксон целесообразно рассматривать рангом выше, чем подрод, но для более надежных суждений о его положении в трибе *Erigaeini* следовало бы изучить ♀ и личинку типового вида или по крайней мере повременить с таким суждением до описания других видов и родов трибы *Erigaeini* Австралии.

***Erigaea (Ceratomedia) cuprea* Kirejtshuk, sp. n. (рис. 1—6).**

Голотип, ♂. Длина 3.5, ширина 1.4, высота 0.8 мм. Умеренно выпуклый сверху и снизу; верх темно-коричневый, с отчетливым медным отливом; низ черный, блестящий, без выраженного металлического оттенка; передний край головы, части ротового аппарата, усики бока проллвер,

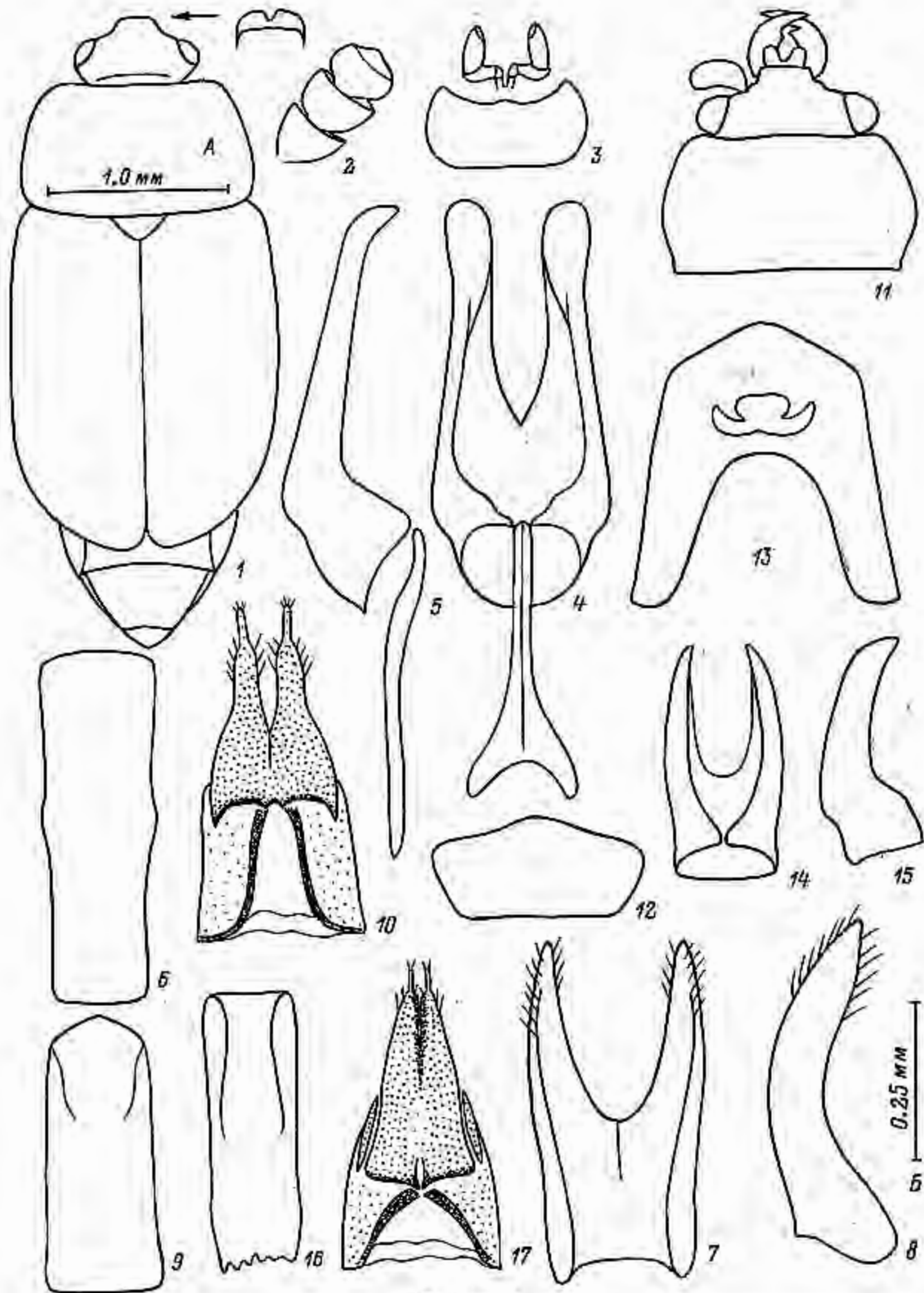


Рис. 1—17.

1—6 — *Epuraea (Ceratomeidia) cuprea* subgen. et sp. n.; 7—10 — *Mystronoma excellentis* gen. et sp. n.; 11—17 — *Platychoropsis novaguineense* sp. n.

1 — тело; 2 — булава усиков; 3 — ментум с лабиальными щупиками; 4, 7, 14 — термен снизу; 5, 8, 15 — то же сбоку; 6, 9, 16 — пенис сверху; 10, 17 — яйцеклад снизу; 11 — голова и переднеспинка; 12 — ментум; 13 — анальный склерит с вентральной пластиной ♂ снизу.

Масштабы: А — к рис. 1, 11; Б — к рис. 2—10, 12—17.

эпиплевры, вершина брюшка и ноги (включая тазики) рыжие; верх в тонких и длинных, довольно густых и очень контрастных желтовато-золотистых волосках, длина которых в 3—4 раза превышает расстояние между их корнями; низ значительно реже и менее контрастно опушен, столь же длинными, сероватыми волосками; бока переднеспинки и надкрылий со щеткой из довольно коротких волосков (равных примерно $\frac{2}{3}$ длины коготка лапок).

Поверхность головы с точками, примерно равными по размерам фасеткам глаз, интервалы между ними $\frac{1}{3}$ — $\frac{1}{2}$ диаметра точки, гладкие и блестящие. Поверхность переднеспинки примерно так же, пунктирована, как и на голове, но промежутки между точками с отчетливой, умеренно рельефной, сетчатой микроскульптурой. Поверхность надкрылий с точками, диаметр которых вдвое меньше такового на голове и переднеспинке, промежутки между точками со столь же контрастной и густой микроскульптурой, сходной с таковой на переднеспинке. Поверхность пигидия с такими же точками, как и на надкрыльях, но к вершине становятся гуще, а поверхность выглядит мелкозернистой. Низ с очень мелкими, довольно редкими точками, только в передней части заднегруди и на переднегруди точки крупнее (но все же меньше, чем фасетки глаз), промежутки между точками более или менее сглажены, а на середине заднегруди и 1-м стерните брюшка — гладкие и блестящие.

Голова выпуклая, с выраженной складкой у основания глаз, которые умеренно густо фасетированы, примерно такая же длинная, как и расстояние между глазами. Мандибулы умеренно развиты. Длина усиков в 1.5 раза превышает ширину головы; их булава составляет примерно $\frac{2}{7}$ общей длины усиков; 2-й и 3-й членики равной длины, немного короче скалуса, а 4-й — немного короче предшествующего, причем совместная длина 2—4-го члеников примерно такая же, как и у булавы усиков, вершина которых достигает базальной $\frac{1}{3}$ переднеспинки.

Переднеспинка с едва выступающими передними углами, с плавно и покато ниспадающими к умеренно отогнутым краям боками (на ширину жгутика усиков).

Надкрылья с довольно выступающими плечевыми бугорками; умеренно круто ниспадающими к умеренно узко отогнутым боковым краям; почти скошенными к шву вершинами, образующими довольно глубокий шовный угол. Пигидий с несколько выемчатой вершиной, образующей по бокам резкие углы. Анальный склерит сравнительно далеко выступает за вершину пигидия; его вершина широко закруглена.

Усиковые бороздки не выражены на поверхности эпикраниума. Отросток переднегруди резко изогнут и расширен перед поперечной вершиной, которая почти не выступает за край переднегрудного сегмента и прижата к среднегруди; последняя едва углублена. Заднегрудь немного выпуклая, с углубленной медиальной бороздкой в дистальной $\frac{1}{2}$, ее задний край между тазиками более или менее угловидный. Расстояние между средними тазиками примерно такое же, а расстояние между задними — втрое больше расстояния между передними. Бедренные линии средних и задних тазиковых впадин по всей длине приближены к заднему краю впадин. Последний стернит брюшка такой же длинный, как и первый, с широко закругленной вершиной.

Все голени узкие и сравнительно длинные, более или менее треугольные, несколько уже булавы усиков. Бедра с плавно выпуклыми очертаниями: передние — в 1.5 раза, средние — вдвое, а задние — почти втрое шире соответствующих голеней. Все лапки умеренно длинные: передние — составляют $\frac{2}{3}$, средние и задние — около $\frac{1}{2}$ ширины вершин соответствующих голеней, коготки с мощным зубчиком у основания.

Эдеагус хорошо склеротизован.

Материал. Голотип, ♂ (TM): Австралия, «Victoria, Melburn, Wilson-park (Ivanhoe), beaten, 5.I.1977, J. Balogh».

Род MYSTRONOMA Kirejtshuk, gen. n.

Типовой вид *Mystronoma excellentis* sp. n.

Диагноз. Хороший диагноз этого рода дают уникальные вторично-половые признаки его типового вида в строении переднеспинки и характере опушения ♂, а также форма голеней обоих полов, которые несут одну шпору (а не две, как у видов других родов), чрезвычайно длинные последние членики всех (особенно задних) лапок, длина которых значительно превышает длину предыдущих, взятых вместе. Кроме того, раздвоенная вершина яйцеклада встре-

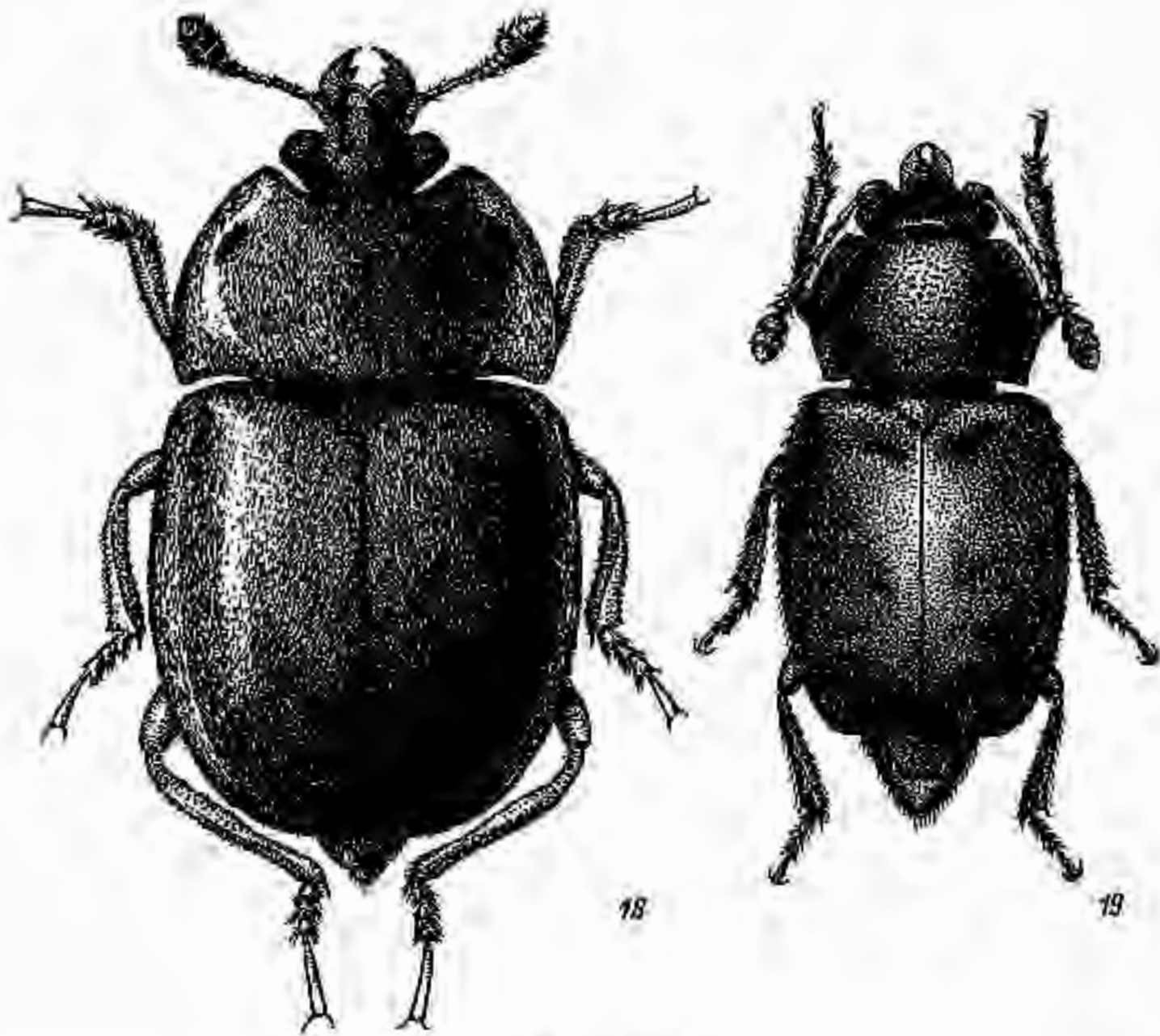


Рис. 18, 19.

18 — *Mystronoma excellentis* gen. et sp. n., ♂; 19 — *Platychoropsis novaguineense* sp. n., ♀.

чается только у некоторых представителей африканских таксонов в трибе *Epuragini* и у немногих индо-малайских форм этой трибы (например, *Epuraea zurstrasseni* Kirejtshuk, 1987). Вместе с тем наружные углы основания коксита *M. excellentis* sp. n. имеют чрезвычайно своеобразную конфигурацию.

Mystronoma excellentis Kirejtshuk, sp. n. (рис. 7—10, 18).

Голотип, ♂. Длина 4.5, ширина 2.5, высота 1.3 мм. Рыжий с несколько затемненным верхом и коричневой булавой усиков; верх матовый, с неотчетливым радужным отливом на надкрыльях; низ, а также пигидий с жирным блеском; верх чрезвычайно густо покрыт недлинными контрастными золотистыми волосками (особенно густыми вокруг ямок по бокам передне-спинки); низ и непокрытые надкрыльями тергиты значительно реже опушены примерно такими же волосками.

Поверхность головы, переднеспинки и надкрылий чрезвычайно густо пунктирована неглубокими, с неотчетливыми очертаниями точками, размеры которых кажутся меньшими, чем фасетки глаз, точки и узкие промежутки между ними с очень густой и тонкой шагреневкой, но к вершине надкрылий и в передней части головы точки приобретают более отчетливые очертания, а к вершине надкрылий — заметно реже. Поверхность пигидия и вершинных стернитов брюшка с более или менее отчетливыми точками, примерно вдвое меньшими по размерам, чем фасетки глаз, промежутки между ними несколько более диаметра точки, с немного сглаженной шагреневкой. Остальная нижняя поверхность с такими же редкими точками, как на пигидии и вершинных стернитах брюшка, но они меньше и почти поверхностные, а шагреневка между ними более или менее сглаженная.

Голова на $\frac{1}{5}$ короче расстояния между крупнофасетированными глазами, с уплощенными ямочками у мест прикрепления усиков. Лабрум со сравнительно широкой выемкой между далеко выступающими вперед лопастями. Мандибулы умеренно развиты, с заметным субаликальным зубцом. Максиллярные щупики умеренно развиты с удлиненными последними члениками. Последний членик лямбальных щупиков втрое длиннее толщины, несколько расширен к почти косо обрешанным вершинам. Ментум примерно пятиугольный, с закругленными углами, в 2.5 раза шире длины. Усиковые бороздки без резких очертаний, сходящиеся за ментумом. Длина усиков почти на булавку превышает ширину головы.

Переднеспинка слабо выпуклая, с продольными ямочками по бокам от середины и с очень широко отогнутыми боками.

Надкрылья с плавно испадающими к очень широко отогнутым краям боками и очень широко закругленными вершинами. Эпиплевры широкие, почти горизонтальные, у основания вдвое шире булавки усиков. Пигидий широкий и короткий, немного выступает за вершины надкрылий, а его вершина поперечная, с почти закругленными боковыми углами, из-под его вершины выступает широко закругленная вершина анального склерита.

Отросток переднегруди сильно изогнут и резко расширен перед прижатой к среднегруди поперечной вершиной. Расстояние между средними тазиками вдвое меньше, а расстояние между задними — вдвое больше расстояния между передними. Среднегрудь умеренно углублена и у довольно сближенных средних тазиков приподнята. Заднегрудь уплощена, с отчетливым медиальным швом, достигающим ее угловидного заднего края между тазиками. Бедренные линии средних и задних тазиковых впадин по всей длине приближены к задним краям впадин. Последний стернит брюшка широкий, с широко закругленной вершиной, вдоль его заднего края, как и вдоль заднего края пигидия и анального склерита, заметны недлинные довольно утолщенные волоски.

Передние голени уплощенные и узкие (значительно уже булавки усиков), с тонкими зубчиками по наружному краю, без более выступающих у вершины. Средние голени умеренно уплощенные, немного шире передних, немного дуговидно изогнуты. Задние голени неуплощены, скорее кажутся сплюснутыми по бокам, сильно и почти равномерно изогнуты по внутреннему краю и широкой предвершинной выемкой по наружному. Шпоры голеней умеренно развиты на средних ногах, слабо — на передних, а на задних — заметна лишь одна мощная шпора. Бедра с плавными очертаниями, передние и средние — примерно вдвое, а задние — примерно вчетверо шире соответствующих голеней. Передние лапки немного шире соответствующих голеней, средние и задние — немного уже, но длина последних в 1.5 раза превышает таковую передних и средних; коготки слегка вздуты у основания.

Тегмен умеренно склеротизовано, а пенис мембранизован.

С а м к а. Внешне хорошо отличается от ♂ менее и менее контрастным опушением верха и более отчетливой и более редкой пунктировкой. На голове и переднеспинке точки более или менее отчетливые, несколько меньше фасеток глаз, промежутки между ними менее диаметра точки, с сильно сглаженной шагренировкой, а на надкрыльях точки значительно реже, почти рашпелевидные, бока переднеспинки и надкрылий отогнуты на ширину жгутика усика (а у ♂ — на ширину скалуса). Вершина последнего стернита брюшка и пигидия широко закруглены.

Яйцеклад умеренно склеротизован.

Изменчивость. ♂: длина 3.7—4.9, ширина 2.0—2.7; ♀: длина 2.7—3.5, ширина 1.7—2.9 мм. Окраска иногда более или менее одноцветно рыжая, за исключением темной булавки усиков и глаз, однако чаще верх затемнен до темно-коричневого, причем у ♂ он матовый, а у ♀ — с жирным блеском. Кроме того, различия в окраске верха и низа у ♀ значительно меньше, чем у ♂.

Материал. Голотип, ♂ (CSIRO) и 1 паратип, ♀ (ЗИН): Австралия, Квинсленд, «Mt Lewis, N Q, 3000', rainforest, at light, 31.X.66, E. Britton»; 1 паратип (CSIRO): там же, «Tully Falls, N Qld, 11. Jan. 1977, Walford-Huggins»; 4 паратипа (CSIRO, ЗИН): там же, «Mt Lewis, N Q, rainforest, c. 3000', 3.XII.1968, at light, tin working site, Britton & Misco»; 1 паратип (CSIRO): там же, «9 miles SSE of Ravenshoe, Q, 2750 ft, 21. Apr. 1969, J. F. B. Compton & M. Upton»; 1 паратип (ЗИН): там же, «32 km S of Ravenshoe, Q (17.38 S—145.29 E), 10.II.1966, K. Hyde»; 1 паратип (ЗИН): там же, «Mt Edith, 18 mi. NE of Alherston, Q, 3400 ft,

17.III.64, J. F. B. Common & M. S. Upton»; 1 паратип (CSIRO): там же, «Palmerston Nat. Pk, N Q, 1000, Tully-Cairns powerline, rainforest, at light, 6.XI.66, E. Britton»; 1 паратип (CSIRO): там же, «Boar Pocket Rd, c. 8 km N of Gilles Hwy, QLD, 21.II.70, at light, J. G. Brooks»; 1 паратип (CSIRO): там же, «Cardstone, QLD, 31.III.1967, J. G. Brooks»; 1 паратип (CSIRO): там же, «Cardstone, N Q, 15—16.I.67, K. Hyde».

***Platychoropsis novaguineensis* Kirejtshuk, sp. n. (рис. 11—17, 19).**

Г о л о т и п, ♂. Длина 3.0, ширина 1.5, высота 0.7 мм. Рыжий, с черными глазами; умеренно блестящий; верх с довольно длинными, торчащими, контрастными, рыжевато-золотистыми волосками, длина которых почти втрое больше расстояния между их корнями или втрое больше длины коготков лапок; боковые края переднеспиния и надкрылий с не очень густой щеткой из таких же волосков; остальная поверхность сходно опушена, но кажется с более редкими и прилегающими волосками, длина которых вдвое короче, только на вершинных брюшных склеритах, усиках и голених опушение сходно по длине и направлению с таковым сверху.

Поверхность головы с густыми, без отчетливых очертаний точками, значительно превышающими по размерам фасетки глаз, интервалы между ними меньше диаметра точки, гладкие и блестящие. Поверхность переднеспинки и надкрылий с еще более крупными и менее глубокими точками, диаметр которых почти вдвое больше фасеток глаз, интервалы между ними примерно равны диаметру точки, с тонкой и густой, значительно сглаженной шагреневкой, но к вершинам надкрылий пунктировка становится гуще и отчетливее. Поверхность пигидия примерно такая же, как на вершинах надкрылий. Низ с более или менее отчетливыми и неглубокими точками, сравнительно крупными на середине заднегруди, но меньше и более поверхностными в других местах, интервалы между точками на заднегруди больше диаметра точки, со сглаженной, густой и очень тонкой микроскульптурой; на остальной поверхности точки с такими же или большими по отношению к точкам промежутками, на которых микроскульптура сильнее выражена.

Голова почти вдвое короче расстояния между глазами, вдоль основания головы заметна отчетливая складка. Лабрум с широкой выемкой между далеко выступающими лопастями. Мандибулы с мощным субапикальным зубцом. Последний членик лабиальных щупиков значительно (примерно вдвое) меньше последнего членика максиллярных щупиков, причем первый приблизительно в 2.5 раза длиннее толщины. Ментум с широко закругленными боками и немного заострен на вершине, более чем вдвое шире длины. Усиковые бороздки невыражены. Длина усиков примерно в 1.5 раза больше ширины головы, их булава составляет около $\frac{1}{4}$ общей длины усиков и почти на $\frac{1}{4}$ длиннее скапуса, 2-й членик усика самый длинный после скапуса, 3-й и 5-й членики немного короче 2-го (примерно равной длины), а 4-й и 6-й немного короче, чем 3-й и 5-й, взятые по отдельности. Усики довольно густо опушены длинными волосками.

Переднеспинка слабо выпуклая, с плавно ниспадающими к узко отогнутым краям боками, ее передние углы едва выступающие, а задние — с отчетливыми вершинами.

Надкрылья с довольно круто ниспадающими к узко отогнутым краям боками, плечевые бугорки хорошо развиты, вершины кажутся поперечно обрезанными. Пигидий треугольный, его вершина поперечная, из-под которой выступает угловидная вершина анального склерита, дополняющего угол обрезанной вершины пигидия.

Переднегрудь слегка длиннее среднегруди и почти вдвое короче заднегруди. Расстояние между средними тазиками примерно равно расстоянию между задними и на $\frac{1}{4}$ больше расстояния между передними. Отросток переднегруди довольно сильно расширен перед полукруглой, умеренно изогнутой и немного прижатой к поверхности среднегруди вершиной. Среднегрудь слегка медиально выпуклая. Заднегрудь уплощена, с медиальным швом почти по всей длине, достигающим почти угловидного заднего края между задними тазиками, вершина его очень раскрыта. Последний стернит брюшка значительно короче 1-го, примерно правильно треугольный, с закругленной вершиной.

Передние голени с более или менее прямым наружным и едва выпуклым внутренним краями, с почти прямым наружным вершинным углом, где они уже булавы усиков. Средние и задние голени значительно уже передних, их наружный вершинный угол не выступает, однако шипы у этого вершинного края значительно толще других. Бедра с плавными, выпуклыми очертаниями: переднее — на $\frac{3}{4}$, средние — вдвое, а задние — почти втрое шире соответствующих голеней. Лапки

с умеренно лопастыми первыми тремя члениками; передние — вдвое уже соответствующих голей, а средние и задние — намного уже; коготки простые.

Эдеагус слабо склеротизованный.

С а м к а. Хорошо отличается от ♂ только верхней брюшка: вершины пигидия и последнего склерита брюшка узко закруглены. Кроме того, голени и особенно жгутки усиков ♀ в отличие от таковых ♂ с довольно короткими торчащими волосками.

Яйцеклад слабо склеротизован.

И з м е н ч и в о с т ь. Длина 2.5—3.8, ширина 1.2—1.8 мм. Окраска изменяется от одноцветно соломенно-рыжей до светло-коричневой с темно-коричневой переднеспинкой, а также коричневыми головой и грудью. У крупных экземпляров поверхность тела рельефней пунктирована, чем у мелких, а микроскульптура и шагреневка более сглажена. У жуков небольших размеров переднеспинка по ширине примерно такая же, как и основание надкрылий или даже немного шире, а у более крупных — надкрылья значительно шире переднеспинки. И наконец, у более крупных экземпляров (особенно ♂♂) голова шире и короче, чем у мелких (особенно ♀♀).

М а т е р и а л. Голотип, ♂ (CSIRO) и 14 паратипов (CSIRO, ЗИН): Новая Гвинея, «Western Highlands, Mt Hagen Range, Murrumbidgee pass, 8700 ft, 27.10—20.12.1967, W. W. Brandt»; 8 паратипов (CSIRO, ЗИН): там же, «Western Highlands, Kandep, 8000—8500 ft, 23.12.1961—14.2.1962, W. W. Brandt».

Д и а г н о з. *P. novaguineensis* sp. n. при использовании предложенной ранее определительной таблицы (Кирейчук, 1986) попадает в тезу и антитезу 2 [*P. dubia* (Grouvelle, 1903)¹ и *P. brittoni* Kirejtshuk, 1986], однако бока переднеспинки нового вида сильнее закруглены со слабыми выемками у задних углов, а тело в целом более овальное с поперечными вершинами надкрылий и несколько более заостренной вершиной брюшка. Окраска особенно, а также и другие признаки *P. novaguineensis* sp. n. довольно сходны с таковыми у *P. diluta* (Grouvelle, 1906) с островов Барат-Дая (известного мне лишь по оригинальному описанию), однако новый вид, кажется, хорошо отличается от последнего крупным и стройным телом, примерно одинаково суженной спереди и сзади переднеспинкой и более длинными надкрыльями. Вместе с тем густое и контрастное опушение *P. novaguineensis* sp. n. отличает его от всех указанных выше видов и сходно с таковым у *P. puberula* Kirejtshuk, 1986, *P. minuta* (Gillogly, 1962) и *P. reticulata* (Gillogly, 1962), однако боковыми выемками перед отчетливыми задними углами переднеспинки и длинными надкрыльями новый вид хорошо отличается от всех трех, указанных последними. Голова *P. novaguineensis* sp. n. короче, чем у многих видов рода, но длиннее, чем у *P. puberula*. Лопастности тегмена нового вида кажутся достаточно специфичными.

Триба LAWRENCEROSINI Kirejtshuk, trib. n.

Типовой род *Lawrencerosus* gen. n.

Тело продолговатое, умеренно выпуклое сверху и снизу. Голова короткая, иногда сильно поперечная, с умеренно развитыми глазами, сверху нередко со сложной конфигурацией вдавлений и валиков; ее передний край полукругло выемчатый, из-под которого не выступает или чаще выступает лабрум, не имеющий выраженных латеральных лопастей. Гуларные швы обычно хорошо развиты и довольно широко расставленные, у *Koryaginus polinae* sp. n. гула редуцирована, а швы в передней части его головы срастаются, у *Krakingus johni* sp. n. они достигают лишь тенториальных ямок. Мандибулы в виде пластинок без развитых молы, простеки, а их простые

¹ Переводчик «Энтомологического обозрения» на английский язык отметил и указал на то, что название *Platychoropsis* должно относиться к женскому роду, в связи с чем он оправдано предложил исправить все названия этого рода, которые вслед за А. Грувеллем (Grouvelle, 1913) используются в мужском роде.

вершины часто, кажется, не образуют режущего механизма. Лябиум и лопасти максилл не выступают, а лабнальные и максиллярные щупики торчат в просвете между мандибулами и ментумом, причем их последние членики довольно тонкие и умеренно длинные, с поперечно обрезанными вершинами. Усики умеренно длинные или сравнительно короткие, 9—10-члениковые, с довольно крупной булавой, их скапус примерно треугольный, с резким расширением кнаружи, сенсиллы равномерно покрывают всю поверхность последнего членика булав. Основание переднеспинки с выемками у задних углов, от которых вперед проходят более или менее резко очерченные углубления, а вдоль ее боков находятся вздутя, иногда с трихомами, причем середина вздутой части у основания обычно вдавлена. Переднегрудной стернит умеренно длинный, с неполностью замкнутыми позади тазиковыми впадинами и очень узким отростком переднегруди, иногда редуцированным. Передние тазики довольно сильно выступающие. Среднегрудь почти по всей длине медиально погружена, лишь у ее заднего края равномерно изогнуты к плоскости заднегруди. Заднегрудь с прекоксальными углублениями по бокам от резко выпуклой медиальной части; бедренная линия средних тазиковых впадин, как и бедренная линия задних тазиковых впадин, не отступает от заднего края впадин. Надкрылья с умеренно развитыми или редуцированными эпиплеврами, иногда с мозолью у основания их бокового края; их вершины немного укорочены, нередко образуя сравнительно глубокий шовный угол. Ноги с довольно узкими уплощенными бедрами. Голенн без шпор, уплощены и расширены, особенно к их вершинам, более или менее уплощенные, с поперечной выемкой по ее вершинному краю, в которую вкладываются короткие, умеренно широкие лапки, со слабо или умеренно лопастными первыми тремя члениками и узкими короткими коготками. Эдегус включает хорошо склеротизованные тегмен и пенис в виде более или менее плоских склеритов. Яйцеклад без выраженного обособления коксита и вальвифера, с развитыми на вершине стилами.

Д и а г н о з. *Lawrencerosini* trib. n. должна включаться в состав нитидулиной линии блестянок (*Meligethinae*, *Nitidulinae*, *Cyllaeinae*, *Cryptarchinae*, *Cybocerphalinae*: Кирейчук, 1986), а по признакам ротового аппарата, переднеспинки, стернитов груди и ног может легко диагностироваться в составе этой линии. Вместе с тем резко приподнятой медиально заднегрудью с боковыми прекоксальными вдавлениями, выступающими передними тазиками, сближенными тазиками всех ног, а также особенностями строения гениталий обоих полов эта триба отчасти сходна с разными группами комплекса родов, близких к *Cyllodes* Erichson, 1843 (*Nitidulinae*), а ротовые части представителей новой трибы сходны с таковыми у видов *Viettherchus* Kirejtshuk, 1985 (*Nitidulinae*: комплекс *Cyllodes*) и *Homoperuraea* Group, 1893 (*Cryptarchinae*). Особенности строения переднеспинки, как и ног, можно рассматривать следствием сравнительно недавнего приспособления к экстремальным условиям обитания в гнездах муравьев. Такими же причинами можно объяснить и характерное опущение тела, которое в сочетании со специфической формой тела, а также с особенностями строения усиков, сравнительно длинными ногами и короткими, способными к легкому скрытию лапками, дают основания для проведения многих аналогий с приспособлениями к мирмекофильному образу жизни у представителей семейств *Paussidae* (Crowson, 1981) и *Histeridae* (Крыжановский, 1976), и в меньшей мере с таковыми у стафилиноидных и других надсемейств жуков. Однако при оценке ранга нельзя не учитывать также высокие темпы эволюционных преобразований, которые характерны для групп, перешедших к паразитизму или приспособившихся к сравнительно простой и весьма устойчивой экологической обстановке. Определенный Е. Е. Барриосом *Paussobrenthus bakeri* Gestro, 1919 (*Brenthidae*), встречающийся в северном Вьетнаме (пров. Бакхай, 23.IV.1986, В. Тряпицын) в гнездах *Apis cerana* Fabricius, 1793, приобрел значительное сходство ряда особенностей головы, груди и ног с таковыми у многих мирмекофильных групп. В частности, для апидофильных брентид характерны такие, как у *Lawrencerosini* trib. n., уплощенные ноги, но выемка на вершинах их голеней первых больше, а их лапки длиннее.

Таким образом, несмотря на значительную обособленность нового таксона, думается, что его все же целесообразно рассматривать трибой в составе подсем. *Nitidulinae*, допуская, что это обособление произошло скорее в раннем кайнозое, чем в мезозое, и поэтому современный ареал этой группы едва ли может интерпретироваться как реликтовый.

З а м е ч а н и я по биологии. Описанные здесь формы *Lawrencerosini* trib. n. представлены единичными экземплярами, что позволяет судить либо о чрезвычайной скрытости образа жизни этих жуков, либо об особо низкой численности видов новой трибы (хотя последнее представляется весьма маловероятным). Только под одним из изученных экземпляров подколота этикетка, свидетельствующая о том, что он (*Koryaga myrmecophila* sp. n.) собран в гнезде «*Myrmecia forficata*», однако особенности строения всех рассматриваемых видов дают основание для предположения о сходстве их образа жизни. Однако конвергентное сходство жуков новой трибы с видами *Faussus* вряд ли показывает сходство режима питания этих групп. Кажется более вероятным питание видов новой трибы грибами, произрастающими в гнездах муравьев, подобно таковому у мирмекофильных групп насекомых из разных семейств полифаг (*Limulodinae*: *Pliliidae*; *Plinidae*; *Monotominae*: *Rhizophagidae*; *Silvanidae*; *Merophysidae*; *Tretothoracinae*: *Zopheridae* и т. д.).

ОПРЕДЕЛИТЕЛЬНАЯ ТАБЛИЦА РОДОВ ТРИБЫ LAWRENCEROSINI TRIB. N.

1. Верх головы более или менее равномерно выпуклый, лабрум не выступает за ее передний край; усиковые бороздки очень глубокие и широкие, смыкаются у основания головы, замыкая выступающую треугольную площадку позади ментума; усики 11-члениковые, их булава удлиненная, с заостренной вершиной; отросток переднегруди укорочен и едва достигает уровня середины передних тазиковых впадин; эпиплевры надкрылий в передней $1/2$ приподняты кнаружи, а в дистальной $1/2$ редуцированы; средние тазики почти соприкасаются; верх в густых, равномерно разбросанных, очень коротких и тонких волосках. *Koryaginus* gen. n. (*polinae* sp. n.).
- Верх головы со сложно очерченными вдавлениями и выпуклостями, особенно в передней $1/2$, лабрум выступает за передний край головы; усиковые бороздки только немного сходящиеся, почти параллельносторонние; булава усиков овальная с закругленной вершиной; отросток переднегруди полностью обособляет снаружи медиальные края передних тазиков; средние тазики сближены, но отчетливо разобщены или почти соприкасаются; надкрылья с хорошо развитыми эпиплевами по всей их длине. 2.
2. Голова сильно поперечная, с очень крупными глазами и едва развитыми висками; лабрум с выступающими наружными углами в виде пальцевидных выростов; усики 10-члениковые; передний край переднеспинки более или менее прямой; верх с редкими, разбросанными, тонкими и довольно длинными, торчащими волосками, а бока переднеспинки и надкрылий со щеткой из умеренно длинных волосков; внутренний край всех голеней более или менее равномерно закруглен. — Стернит заднегруди посередине не короче последнего стернита брюшка; переднеспинка обычно с пучками (трихомами) из длинных и тонких волосков; наружный вершинный угол надкрылий широко отогнут. Тело мельче: не превышает 3 мм. *Lawrencerosus* gen. n.
- Голова умеренно удлинена, с умеренно развитыми глазами, за которыми хорошо заметны виски; боковые углы лабрума не выступают за его передний край; усики 11-члениковые; переднеспинка с отчетливо выемчатым

передним краем; верх почти лысый, а бока переднеспинки и надкрылий без щетки волосков; внутренний край всех голеней примерно прямой, только у их основания заметна выемка. — Тело крупнее 4.0 3.

3. Тело шире, с широко отогнутыми боками надкрылий, а эпиплевры последних шире бедер; голова без полукруглого вдавления перед ее передним краем; булава усиков более или менее правильно овальная, ее 1-й членик не крупнее 2 последующих; ширина скапуса значительно меньше длины булав усиков; передние углы переднеспинки с закругленными, слегка выступающими вершинами; стернит заднегруди посередине не короче последнего стернита брюшка; вершины надкрылий образуют глубокий шовный угол *Krakingus* gen. n. (*johni* sp. n.).

— Тело стройнее, с равномерно ниспадающими боками надкрылий, эпиплевры которых уже бедер; голова с отчетливым полукруглым вдавлением перед ее передним краем, а за вдавлением выражен резкий валик; булава усиков сильно расширена при основании, ее 1-й членик значительно превышает совместную величину 2 последующих члеников; ширина скапуса намного больше длины булав усиков; передние углы переднеспинки с заостренными, далеко выступающими вершинами; стернит заднегруди посередине значительно короче последнего стернита брюшка; вершины надкрылий почти образуют общую дугу *Koryaga* gen. n. (*myrmecophila* sp. n.).

Род **LAWRENCEROSUS** Kirejtshuk, gen. n.

Типовой вид *Lawrencerosus mirator* sp. n.

Д и а г н о з. Этот род, помимо указанных в определительной таблице родов признаков, хорошо характеризуется сравнительно длинными лапками, которые намного превышают по длине выемки для них на вершине голеней, всегда развитыми трихомами на вздутиях у основания бокового края переднеспинки, редким разбросанным опушением на довольно редко и едва заметно пунктированной, гладкой и блестящей поверхности тела, а также своеобразной формой булав усиков, длина которой значительно превышает длину жгутика. Исследованная ♀ отличается от ♂ формой скапуса.

Название рода образовано от фамилии моего друга и коллеги Дж. Ф. Лоуренса.

ОПРЕДЕЛИТЕЛЬНАЯ ТАБЛИЦА ВИДОВ РОДА *LAWRENCEROSUS* GEN. N.

1. Переднеспинка кажется с отчетливо суженными к основанию боками, а вдавления, начинающиеся от основания, дуговидно расширены к переднему краю; наружный и вершинный края задней голени образуют выраженный угол 2.

— Переднеспинка сверху кажется с более или менее параллельносторонними боками и боковыми вдавлениями (хотя у *L. femineus* sp. n. боковые вздутия у основания переднеспинки нависают над сужающимися к основанию перегибами между переднеспинкой и проплеврами); наружный и вершинный края задней голени образуют почти прямую линию 3.

2. Эпиплевры надкрылий с выемкой у основания, их боковой край почти не отогнут, а при осмотре сверху у основания бокового края не видно из-под нависающих над ними плеч; бока переднеспинки и надкрылий со щеткой из умеренно длинных волосков, не превышающих длину коготков лапок; вершины бедер и наружный край уплощенных голеней с короткими волосками. Рис. 20—28. Северная территория *L. mirator* sp. n.

— Эпиплевры надкрылий без выемки у основания, их прямой, узко отогнутый

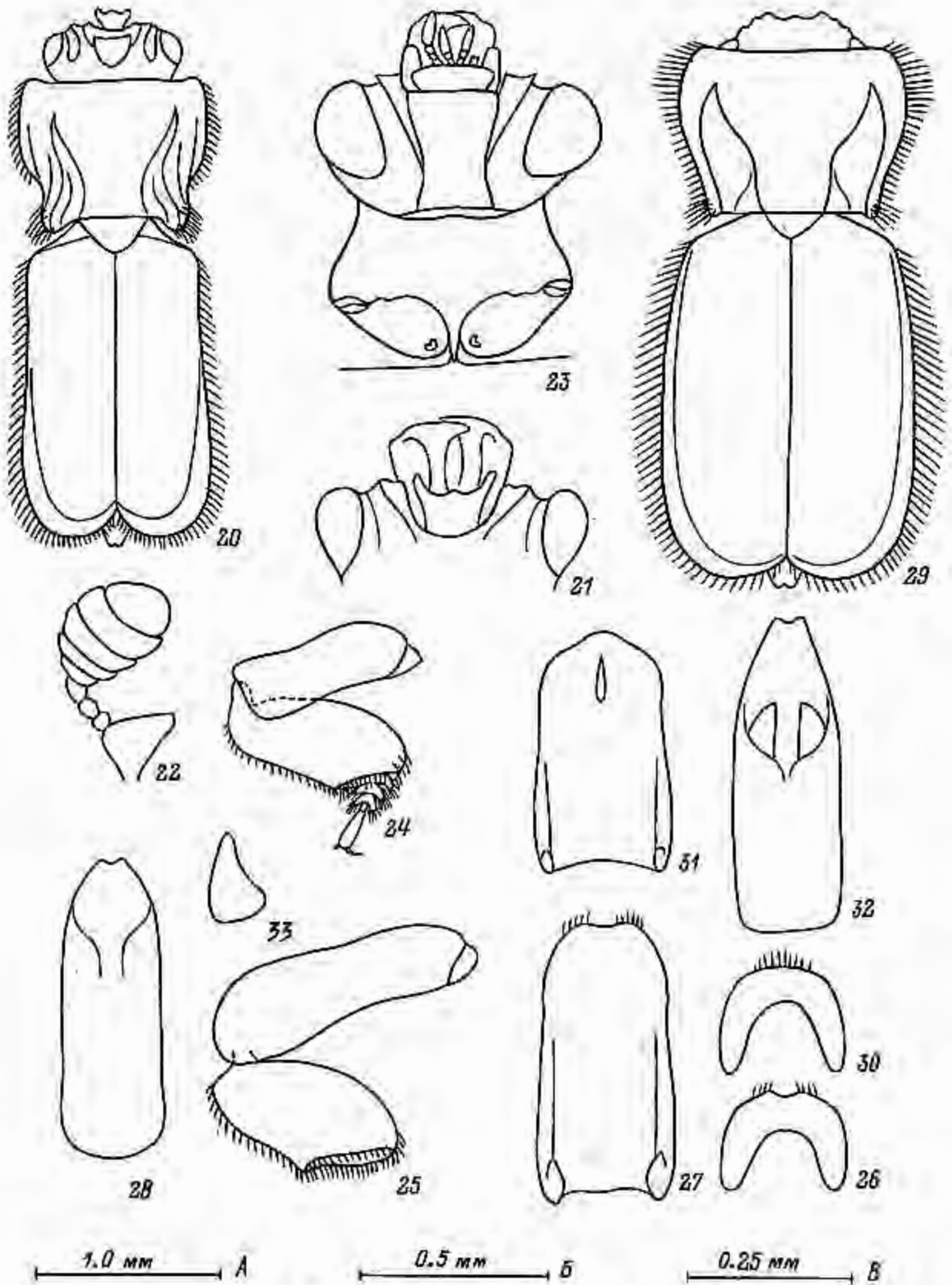


Рис. 20—33. *Lawrencerosus* gen. n.

20—28 — *L. mirator* sp. n.; 29—33 — *L. australis* sp. n. 20, 29 — тело с очертаниями вдавлений и валиков на голове и переднеспинке; 21 — передняя часть верха головы; 22 — усик; 23 — голова и середина переднегруди снизу; 24 — передняя нога; 25 — задняя нога; 26, 30 — анальный склерит ♂; 27, 31 — тегмен снизу; 28, 32 — пенис сверху; 33 — скапус.

Масштабы: А — к рис. 20, 29; Б — к рис. 21—26, 30, 33; В — к рис. 27, 28, 31, 32.

боковой край виден по всей длине при осмотре сверху; бока передне-спинки и надкрылий со щеткой из очень длинных волосков, более чем вдвое превышают длину коготков лапок; вершины бедер и наружный край голеней с густой щеткой из довольно длинных волосков. Рис. 29—33.

Квинсленд *L. australis* sp. n.

3. Диск передне-спинки более или менее выпуклый, при осмотре сбоку имеет плавно выпуклое очертание (сильнее изогнутое в передней $1/2$); булава усиков более или менее правильно овальная, немного длиннее ширины, причем ширина последнего членика составляет примерно $2/3$ наибольшей ширины булавы; заднее бедро по переднему краю вздуто и резко изогнуто у основания. Рис. 41—45. Квинсленд *L. femineus* sp. n.

— Диск передне-спинки с отчетливым медиальным вдавлением, по бокам от которого в передней $1/2$ находятся хорошо выраженные бугорки, так что при осмотре сбоку передне-спинка угловидно изогнута в передней $1/2$ и выемчатая — в задней; булава усиков удлинена, с несколько вытянутым последним члеником, ширина которого примерно вдвое меньше наибольшей ширины булавы; заднее бедро по переднему краю более или менее равномерно изогнуто у основания. Рис. 34—40. Западная Австралия

. *L. commoni* sp. n.

Lawrencerosus mirator Kirejtshuk, sp. n. (рис. 20—28).

Г о л о т и п, ♂. Длина 2.7, ширина 1.0, высота 0.7 мм. Довольно выпуклый сверху и снизу; верх темно-каштаново-коричневый, только отогнутые просвечивающие наружные углы вершин надкрылий светлее; низ, усики и ноги несколько светлее — коричневые, а булава усиков — рыжеватая; верх гладкий и сильно блестящий, а низ с менее выраженным блеском; тело с очень редкими и тонкими волосками, которые на верхней поверхности торчащие, их длина почти вдвое меньше наибольшей ширины скалуса, а расстояние между их корнями немного меньше их длины; бока передне-спинки и надкрылий с очень густой щеткой из почти вдвое более коротких волосков, чем таковые на верхней поверхности.

Верх с очень редкими и маленькими точками на очень гладкой поверхности, простернум — поперечно морщинистый, блестящий, без пунктировки; среднегрудь с тонкими морщинами, матовая, а заднегрудь с отчетливыми точками — в дистальной $1/2$ они почти равны по размерам фасеткам глаз, расстояние между ними превышает диаметр точки, а остальная нижняя поверхность тоньше и реже пунктирована на сильно сглаженных склеритах. Поверхность голеней и бедер гладкая, без пунктировки.

Голова короче расстояния между довольно крупно фасетированными глазами, вдоль внутренних краев глаз проходят глубокие бороздки, соединяющиеся в котловидном углублении посреди лба. Лабрум с далеко выступающими и несколько расходящимися в стороны наружными углами. Мандибулы при осмотре сверху выпуклые вдоль внутренних краев. Ментум более чем вчетверо шире длины. Усиковые бороздки с резким внутренним краем, прямолинейно сходящиеся, но не достигают тенториальных ямок, за которыми отчетливо выражены гулярные швы. Длина усиков составляет примерно $3/4$ ширины головы. Диск передне-спинки внутри от вдавлений, образующих вместе лировидное очертание, сильно и равномерно выпуклый, а у щитка углубленный; при осмотре сверху контур передне-спинки плавно изогнут, а трихомы находятся в выемках по бокам основания. Надкрылья выпуклые, с резко ниспадающими боками к почти не отогнутым к базальной части краям, а наружный угол вершин надкрылий довольно широко отогнут. Вершина треугольного пигидия прямо обрезана.

Передне- и среднегрудь плавно выпуклые по медиальной линии, но переднегрудь с неглубокой поперечной выемкой перед отростком, который довольно узкий и округло изогнут к углубленной поверхности среднегрудки. Заднегрудь не длиннее переднегрудки. Последний стернит брюшка более или менее треугольный, с закругленной вершиной, вдоль которой заметна щеточка из одинаково недлинных волосков.

Бедра и особенно базальные $2/3$ голеней сильно уплощены, средние и задние ноги со сходными очертаниями сегментов. Лалки широкие и по сравнению с видами других родов трибы длинные, немного длиннее $1/2$ голени, коготки простые.

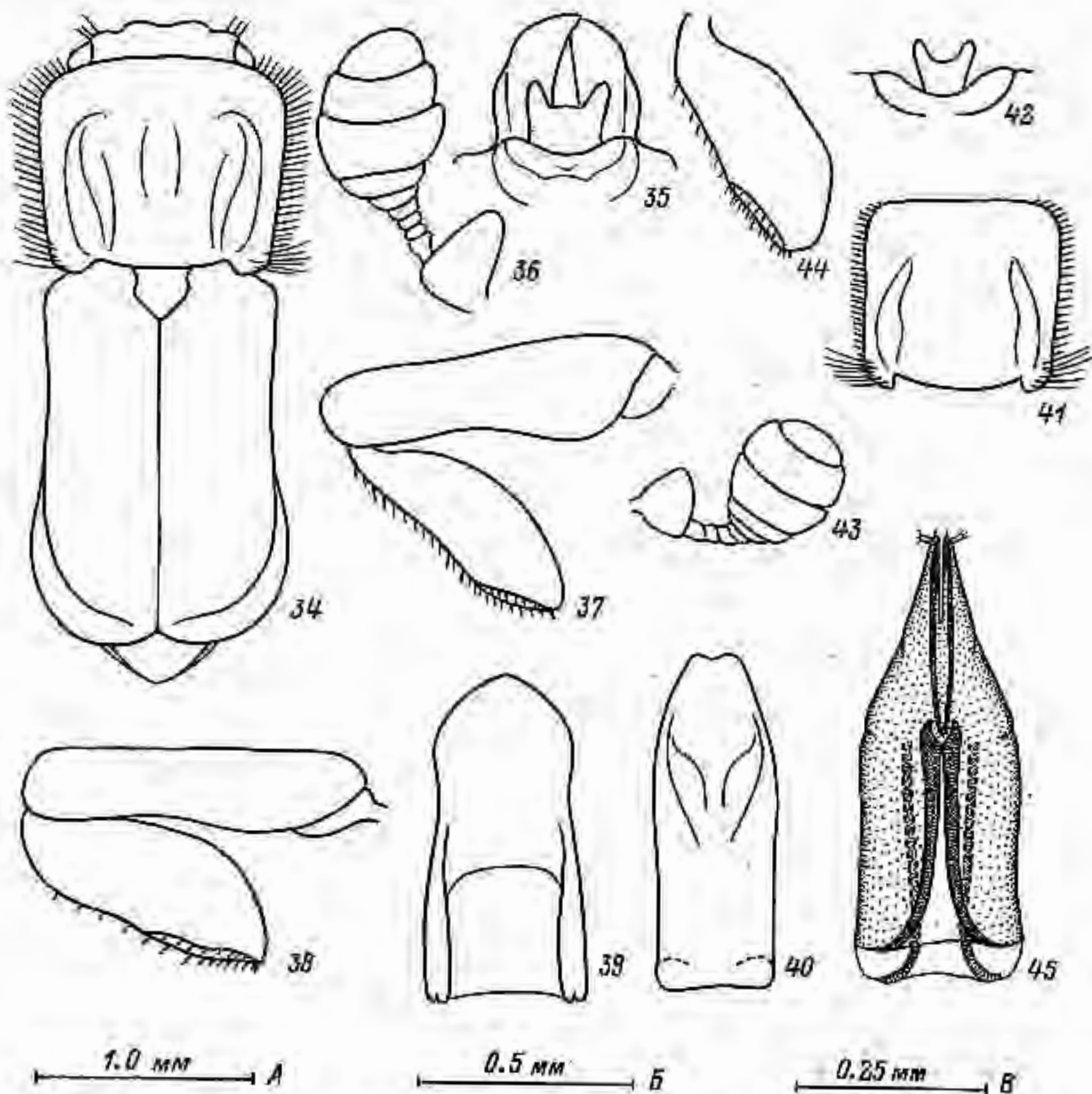


Рис. 34—45. *Lawrencerosus* gen. n.

34—40 — *L. commoni* sp. n.; 41—45 — *L. femineus* sp. n. 34 — тело с очертаниями вдавлений и валиков на голове и переднеспинке; 35, 42 — передняя часть верха головы; 36, 43 — усик; 37 — передняя нога; 38 — задняя нога; 39 — тегмен снизу; 40 — пенис сверху; 41 — переднеспинка с очертаниями вдавлений; 44 — передняя голень; 45 — яйцеклад снизу.

Масштабы: А — к рис. 34, 41; Б — к рис. 35—38, 42—44; В — к рис. 39, 40, 45.

Эдеагус хорошо склеротизован, а середина вершины анального склерита с полукруглой выемкой.

Материал. Голотип, ♂ (CSIRO): Австралия, Северная территория, «12.44 S—132.05 E, Stuart Highway, NT, Livingstone Field, 52 km S of Darwin, 9.XI.72, at light, E. Britton».

Диагноз. См. определительную таблицу видов и сравнения при характеристиках других видов рода.

***Lawrencerosus commoni* Kirejtshuk, sp. n. (рис. 34—40).**

Голотип, ♂. Длина 3.1, ширина 1.2, высота 0.7 мм. Эдеагус хорошо склеротизован.

Материал. Голотип, ♂ (CSIRO): Западная Австралия, «15.02 S—126.40 E, Morgan Falls, WA, 16—17 Aug. 1975, J. F. B. Common and M. S. Upton».

Д и а г н о з. *L. commoni* sp. n. очень сходен с *L. mirator* sp. n., но хорошо от него отличается, помимо признаков, приведенных в определительной таблице, следующими особенностями: светлее окрашен, только надкрылья темно-каштаново-коричневые; диск переднеспинки с медиальным вдавлением, по бокам от которого заметны бугорки, вследствие чего переднеспинка при осмотре сбоку имеет угловидное и сильно выпуклое очертание диска, за которым находится выраженная выемка; отличной конфигурацией скапуса и члеников булавы усиков; более длинным ментумом, который слегка более чем втрое шире длины; выпуклыми участками по бокам от основания переднеспинки, где расположены трихомы; значительно более длинными ногами; закругленной вершиной пигидия; формой склеритов эдегуса. Следует отметить, что в отличие от всех описанных здесь видов рода, середина переднегруди *L. commoni* sp. n. перед отростком при осмотре сбоку выравнена, без выраженной поперечной выемки.

***Lawrencerosus australis* Kirejtshuk, sp. n. (рис. 29—33).**

Г о л о т и п. ♂. Длина 3.1, ширина 1.4, высота 0.7 мм. Голова и переднеспинка темно-каштаново-коричневые; надкрылья черные; низ, усики и ноги красновато-коричневые. Эдегус хорошо склеротизован.

Переднеспинка при осмотре сбоку с плавно выпуклым диском, подобно таковой у *L. mirator* sp. n., но в базальной $1/2$ прослеживается слабое продольное углубление (намного слабее, чем у *L. commoni* sp. n.), а трихомы находятся на выпуклостях по бокам от основания переднеспинки. Ноги *L. australis* sp. n. по очертаниям сегментов очень сходны с таковыми у *L. mirator* sp. n.

М а т е р и а л. Голотип, ♂ (QD) - Австралия, Квинсленд, «Qld., Tolga, 13.XII.1985, J. D. Brown, light trap».

Д и а г н о з. *L. australis* sp. n. в отличие от предыдущих видов, помимо указанных в определительной таблице признаков, характеризуется: немного более уплощенным телом; глубокой поперечной выемкой перед отростком переднегруди; плавными очертаниями боков переднеспинки и надкрылий, несущими щетки из очень длинных волосков, длина которых примерно равна или превышает длину торчащих разбросанных волосков верха; на поверхности надкрылий заметными неясными продольными бороздками; просвечивающимися отогнутыми вершинами и боками надкрылий, а также передними углами переднеспинки; выемчатой вершиной пигидия; кисточками из сравнительно длинных волосков по бокам от середины вершины последнего стернита брюшка, причем между кисточками край склерита без заметной кисточки волосков; характерной формой склеритов эдегуса.

***Lawrencerosus femineus* Kirejtshuk, sp. n. (рис. 41—45).**

Г о л о т и п. ♀. Длина 2.7, ширина 1.2, высота 0.7 мм. Голова и переднеспинка темно-каштаново-коричневые, надкрылья черные, остальные склериты красновато-коричневые. Верх в торчащих волосках, длина которых немного меньше наибольшей ширины скапуса. Трихомы находятся на выпуклых участках по бокам от основания переднеспинки. Яйцеклад хорошо склеротизован.

М а т е р и а л. Голотип, ♀ (CSIRO): Австралия, Квинсленд, «Cockermie, Cape York, N Qld., 10—15.VI.1969, G. B. Monteith».

Д и а г н о з. Очертания сегментов тела и ног *L. femineus* sp. n. имеют наибольшее сходство с таковыми у *L. commoni* sp. n. (включая очертание переднеспинки при осмотре сбоку, хотя очертание ее у *L. femineus* sp. n. более плавное, без выраженных углов и выемок). Вершина пигидия и поперечное углубление перед отростком переднегруди более сходны с таковыми у *L. mirator*

sp. n., а кисточки по бокам от середины вершины последнего стернита брюшка и поверхность надкрылий с неясными продольными бороздками, подобно таковым у *L. australis* sp. n.

Род **KRAKINGUS** Kirejtshuk, gen. n.

Типовой вид *Krakingus johni* sp. n.

Д и а г н о з. Помимо признаков, указанных в определительной таблице, этот род хорошо характеризуется сравнительно уплощенным телом, специфической конфигурацией вздутия на голове, короткими и тупыми мандибулами, отсутствием опушения, в том числе и трихом на теле, за исключением сенсиллярных волосков на булавке усиков, пунктированными основаниями бедер, очень короткими лапками, а также слабо выступающими короткими максиллярными щупиками и полукруглой вершиной лабрума, а также почти не выступающим за вершины надкрылий пигидием.

***Krakingus johni* Kirejtshuk, sp. n. (рис. 46—55).**

Г о л о т и п, ♂. Длина 5.5, ширина 2.7, высота 1.5 мм. Умеренно выпуклый сверху и снизу; верх черный, а низ, усики и ноги, а также просвечивающие края переднеспинки и надкрылий, щиток и ротовые части красновато-темно-коричневые; переднеспинка более или менее блестящая, а остальная поверхность со слабым жирным блеском или матовая; тело без заметного опушения.

Поверхность головы, за исключением довольно гладких валиков в ее передней части, состоящих из окружающего вершину лабрума валика и примыкающих к нему V-образных валиков по бокам от лабрума, с очень грубой, более или менее зернистой, крупной и очень густой пунктировкой, из-за чего границы между точками выглядят в виде резких гребней; поверхность точек и промежутков густо и грубо шагренирована; сами точки примерно равны по размерам фасеткам глаз. Поверхность переднеспинки с отчетливыми точками, почти вдвое меньшими, чем фасетки глаз, интервалы между ними примерно вдвое превышают диаметр точки, гладкие и блестящие; углубления по бокам от основания с более крупными точками (примерно такими же, как и на голове), с меньшими интервалами между ними, чем на остальной поверхности переднеспинки, но заметно большими, чем на голове. Поверхность надкрылий с точками, промежуточными по размерам между таковыми на голове и диске переднеспинки; интервалы между ними немного больше диаметра точки, с густой и тонкой шагренировкой; кроме этого, на надкрыльях заметна слабая тенденция к образованию продольных морщинок. Поверхность пигидия зернистая и матовая.

Низ густо и тонко шагренирован, только задняя половина заднегруди, лишенная следов пунктировки, с довольно сглаженной шагренировкой; остальная поверхность грудных стернитов и последнего стернита брюшка с неглубокими точками, размеры которых сходны с таковыми на надкрыльях; про- и эпиплевры, а также стерниты всех, за исключением последнего, сегментов брюшка матовые и без выраженных точек.

Голова уплощена, с резкими вздутиями перед передним краем. Лабрум едва выступает в виде полукруга. Мандибулы с притупленными внутренними краями, вдоль которых дорсальная поверхность резко выпуклая. Ментум почти вчетверо шире длины, из-под него выступают последние членики лабиальных щупиков, за которыми едва заметны маленькие членики максиллярных щупиков. Усиковые бороздки довольно резко очерчены по внутреннему и наружному краям.

Переднеспинка со слабо выраженным медиальным углублением и резко очерченными впадинами по бокам дистальной $\frac{1}{2}$ бока у передних углов немного, но широко отогнуты.

Надкрылья слегка уплощены, с широко отогнутыми просвечивающими боками и широко закругленными вершинами, их эпиплевры широкое, почти горизонтальные, медиально выемчатые между краями. Пигидий треугольный, с широким углублением перед его выемчатой вершиной.

Переднегрудь бугровидно вздута посередине и образует поперечное углубление перед сильно изогнутым отростком, вершина которого крышевидная, несколько расширена и прижата к углубленной поверхности среднегруди. Передние тазики не полностью замкнутые сзади, их впадины

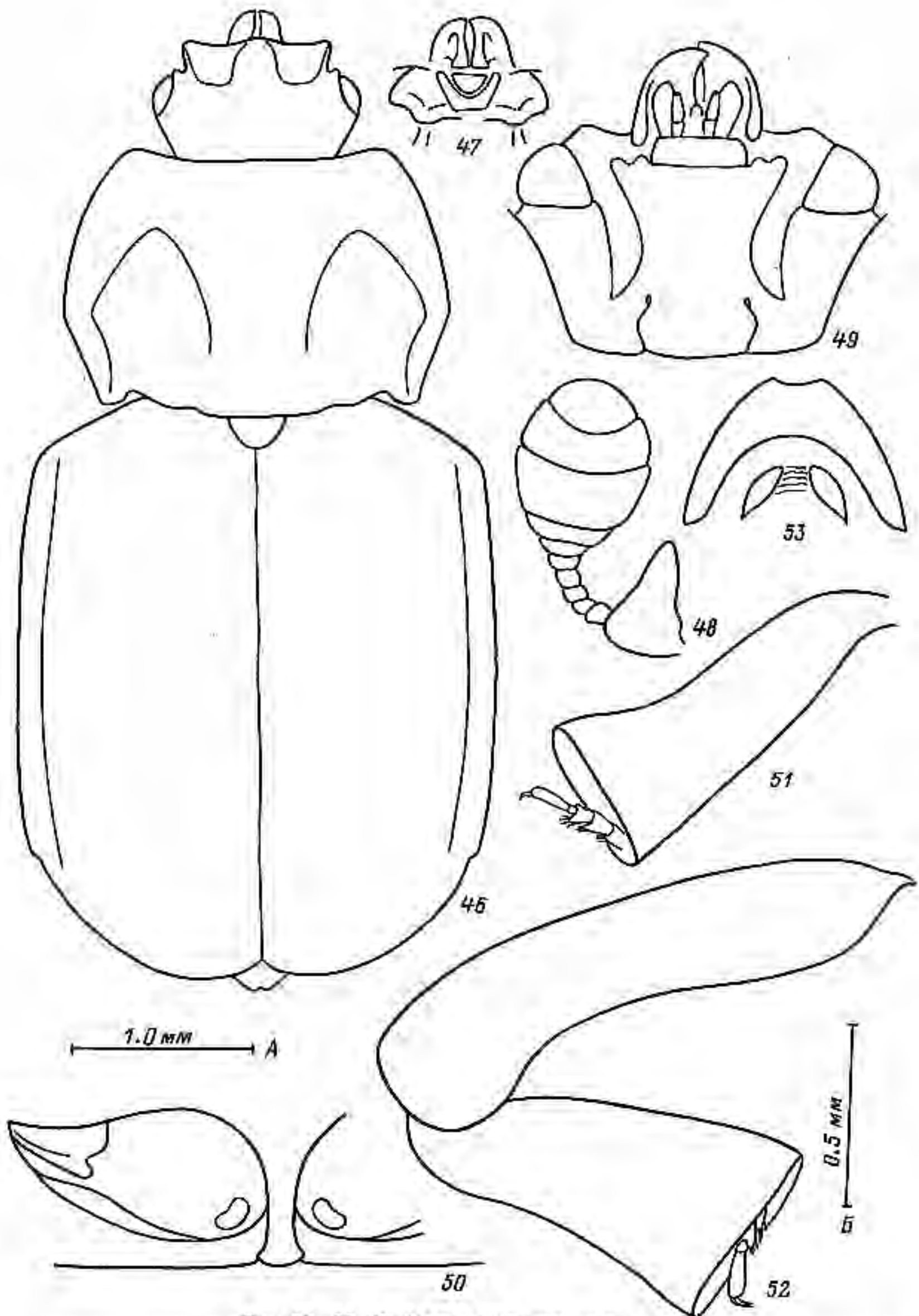


Рис. 46—53. *Krakingus johni* gen. et sp. n.

46 — тело с очертаниями вдавлений и валиков на голове и переднеспинке; 47 — передняя часть верха головы; 48 — усик; 49 — голова снизу; 50 — передние тазики и отросток переднегруди; 51 — передняя голень; 52 — задняя нога; 53 — анальный склерит и вентральная пластинка ♂ снизу.
 Масштабы: А — к рис. 46, 53; Б — к рис. 47—52.

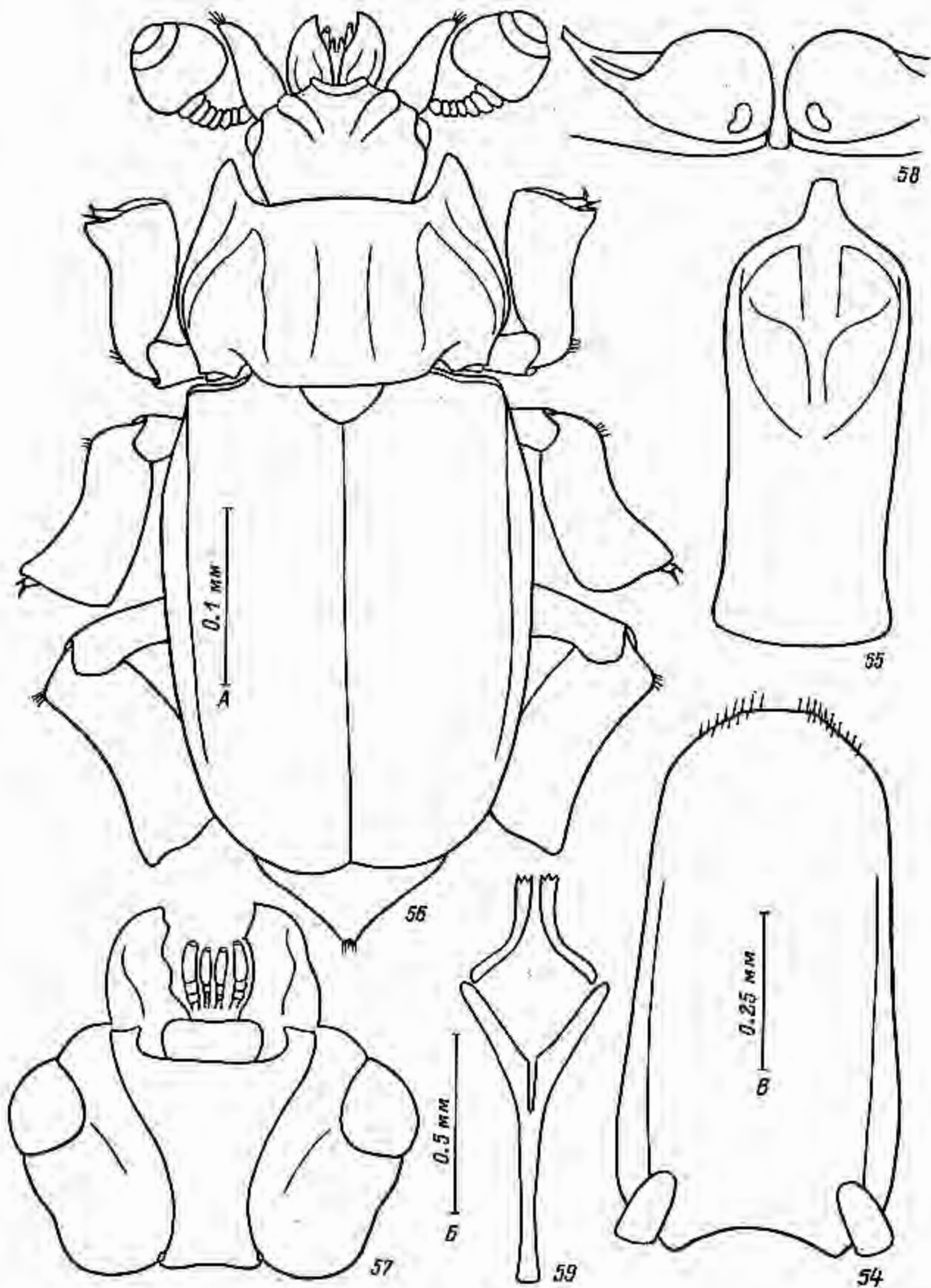


Рис. 54—59.

54,55 — *Krakingus johni* gen. et sp. n.; 56—59 — *Koryaga myrmecophila* gen. et sp. n. 54 — термен снизу; 55 — пенис сверху; 56 — тело сверху с очертаниями вдавлений на голове и переднеспинке; 57 — голова снизу; 58 — передние тазики и отросток переднегруди; 59 — спикула гастрале ♀.

Масштабы: А — к рис. 56; Б — к рис. 57—59; В — к рис. 54, 55.

с заметным швом между выростами гипомера и отростком. Среднегрудь равномерно медиально выпуклая, примерно равна по длине со среднегрудью и заднегрудью. Расстояние между средними тазиками немного меньше, а расстояние между задними — примерно равно расстоянию между передними. Заднегрудь почти равномерно выпуклая, с неглубокими прекоксальными вмятинами; ее задний край между тазиками резко дуговидно выемчатый. Бедренные линии средних и задних тазиковых впадин невыражены. Последний стернит брюшка с широким котловидным углублением перед поперечной вершиной.

Бедря довольно узкие, несильно уплощены, примерно вчетверо длиннее ширины, со слабо изогнутыми очертаниями, их длина заметно превышает длину бокового края переднеспинки, причем их поверхность очень густо пунктирована в базальной $1/2$, но к вершине становится гладкой. Все голени очень сходны по форме и размерам, без пунктировки и опушения, сильно уплощены у основания и расширены к вершинам, где заметны желобки для вкладывания лапок. Лапки всех ног сходны, очень маленькие, едва лопастиные, с умеренно развитыми, тонкими коготками.

Эдеагус сильно склеротизован.

Материал. Голотип, ♂ (NMV): Тасмания, «C. E. Calle, Launceston, 15.9.17», «F. E. Wilson collection».

Название вида образовано от имени Джона Ф. Лоуренса.

Род KORYAGA Kirejtshuk, gen. n.

Типовой вид *Koryaga turgescophila* sp. n.

Диагноз. Этот род, помимо указанных в определенной таблице признаков, характеризуется специфической конфигурацией валиков в передней части головы, длинными мандибулами, сравнимыми размерами лабиальных и максиллярных щупиков, недлинными, резко очерченными лишь по внутреннему краю усиковыми бороздками, мощными мозолями на основании надкрылий перед плечевыми бугорками, формой члеников булавы усиков, кисточками по наружным передним и задним углам голеней. Признаки этого рода отчасти сходны с таковыми рода *Krakingus* gen. n., а отчасти — рода *Koryaginus* gen. n. (см. описания типовых видов и их рисунки).

Koryaga turgescophila Kirejtshuk, sp. n. (рис. 56—60).

Голотип, ♀. Длина 5.3, ширина 2.1, высота 1.3 мм. Умеренно выпуклый сверху и снизу в области заднегруды и брюшка и значительно уплощеннее впереди; красновато-коричневый, с зачерненными, за исключением рыжеватых краев, надкрыльями; покровы с почти незаметным опушением, только на надкрыльях, усиках и ногах заметны очень короткие и тонкие волоски, а на выступающих передних и задних наружных углах голеней и выростах скапуса развиты кисточки из густых, но недлинных волосков; все тело блестящее.

Поверхность головы с медиальной полоской из густых точек, равных по размерам фасеткам глаз, интервалы между ними вдвое меньше диаметра точки, густо и тонко шагренированы; остальная поверхность головы с меньшими и значительно более редкими точками, а промежутки между ними более или менее сглаженные, но вздутия в передней части головы без пунктировки и гладкие. Поверхность переднеспинки с очень маленькими и редкими точками (немного более густыми у основания и на дне вдавлений), а промежутки между ними гладкие и блестящие. Поверхность надкрылий с равномерно разбросанными маленькими точками, интервалы между которыми примерно вчетверо превышают диаметр точки, гладкие. Нижняя поверхность с такими же точками, как и на голове по бокам от густо пунктированной полоски (размеры точек несколько меньше фасеток глаз), однако посередине передне- и заднегруды пунктировка ослабевает; промежутки между точками равны 2—4 диаметрам точки, более или менее сглаженные.

Голова уплощена, немного длиннее расстояния между глазами, с полукруглым валком вокруг выступающей вершины лабрума, по бокам от которого находятся слегка изогнутые валики, причем все три валика разделены ветвями V-образного углубления, медиальная часть которого достигает базальной $1/3$ головы; а кроме этого, вдоль наружных краев боковых валиков

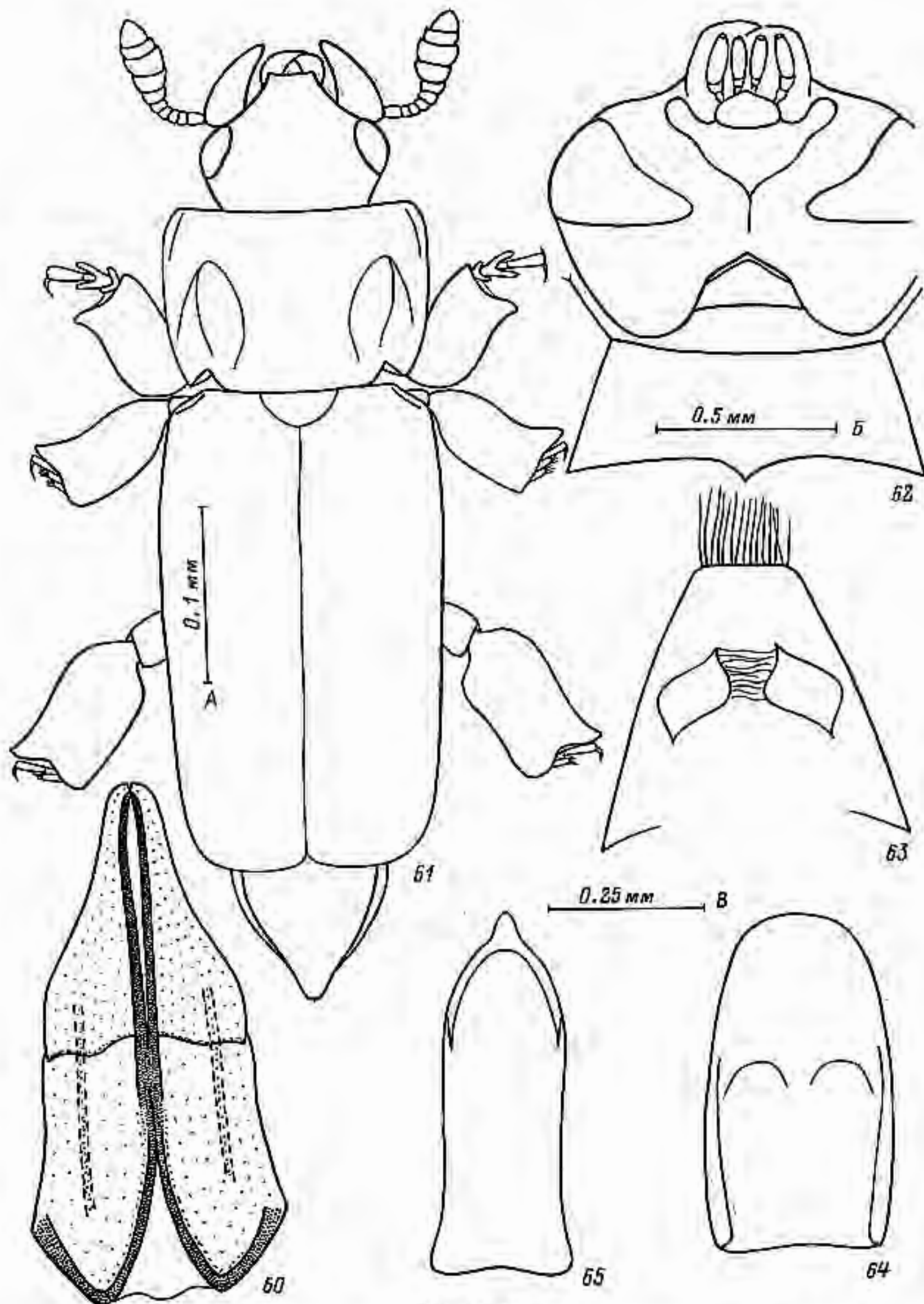


Рис. 60—65.

60 — *Koryagina myrmecophila* gen. et sp. n.; 61—65 — *Koryagina polinae* gen. et sp. n.
 60 — яйцеклад снизу; 61 — тело с очертаниями вдавлений на переднеспинке; 62 — голова и середина переднегруди снизу; 63 — анальный склерит и вентральная пластинка ♂ снизу; 64 — термен снизу; 65 — пенис сверху.

Масштабы: А — к рис. 61; Б — к рис. 62, 63; В — к рис. 60, 64, 65.

заметны слабые котловидные углубления. Лабрум выступает в виде полукруглой площадки. Мандибулы сравнительно длинные, только вдвое короче головы, с дорсальной стороны выпуклые вдоль притупленного наружного края. Ментум примерно вчетверо короче ширины, из-под него выступают в равной мере развитые лабиальные и максиллярные щупики. Длина усиков немного меньше ширины головы.

Переднеспинка с весьма отчетливым медиальным вдавлением, по бокам от которого резко выражены еще более глубокие, котловидные вдавления; бока у ее основания с глубокими и резкими вдавлениями, внутри и снаружи которых у самого основания с хорошо развитыми складками; а передние углы переднеспинки далеко выступают и отогнуты.

Надкрылья с плавно ниспадающими к умеренно и узко отогнутым краям боками и широко закругленными вершинами; перед плечевыми бугорками на переднем скосе надкрылий расположены мощные мозолевидные выступы, в которых находятся широкие углубления, образующие упор для складок основания переднеспинки. Эпиплевры узкие, приподняты кнаружи. Питидий более или менее треугольный, с узкой глубокой выемкой на вершине.

Усиковые бороздки с резко выраженными внутренними и плавными наружными краями. Переднегрудь медиально выпуклая перед сильно изогнутым, крышевидным отростком, вершина которого резко расширена и прижата к вдавленной поверхности среднегрудки. Передние тазиковые впадины не полностью замкнутые, шов между гипомерами и отростком переднегрудки отчетливый. Расстояние между средними тазиками примерно равно, а расстояние между задними — почти втрое больше расстояния между передними. Среднегрудь умеренно углублена, с плавно выпуклой медиальной частью. Заднегрудь довольно сильно выпуклая между резкими прекоксальными углублениями; середина заднегрудки перед глубокой полукруглой выемкой заднего края между тазиками несколько вдавлена, причем в передней части вдавления заметны 2 эллиптические продольные ямки. Длина заднегрудки значительно меньше таковой среднегрудки, которая не короче переднегрудки. Бедренные линии средних и задних тазиковых впадин невыражены. Последний стернит брюшка треугольный, с обрезанной вершиной, его поверхность равномерно выпуклая, вдоль обрезанной вершины последнего стернита заметна густая щеточка из недлинных волосков.

Все бедра и голени примерно сходной конфигурации, довольно уплощенные. Бедра почти в 1,5 раза длиннее ширины, их основания несколько вздуты, а очертания бедер плавно сужены по переднему и заднему краям, так что наименьшая ширина бедер у середины чуть ли не вдвое меньше наибольшей их ширины у основания. Вершины голеней с выемками, в которые полностью входят довольно короткие лапки, 3 первых членика которых с довольно развитыми лопастниками, коготки лапок сравнительно короткие.

Яйцеклад несильно склеротизован.

Материал. Голотип, ♀ (NMV): Австралия, Виктория, «Galston NSW», «F. E. Wilson Collection», «ex *Myrmecia forficata* nest», «National Museum of Victoria, Melbourne».

Род *KORYAGINUS* Kirejtshuk, gen. n.

Типовой вид: *Koryaginus polinae* gen. et sp. n.

Диагноз. Этот род хорошо характеризуется довольно выпуклой головой; эллиптическим поперечным ментумом; смыкающимися усиковыми бороздками, которые ограничивают резко выступающую за ментумом площадку; отсутствием выраженных тенториальных ямок на нижней поверхности эпикраниума; сильно редуцированным отростком переднегрудки; поперечными вершинами и мозолью у основания надкрылий, в которую упираются боковые складки основания переднеспинки (причем мозоль скошена на наружный угол основания надкрылий); соединяющимися за соприкасающимися передними тазиками гипомерами, с хорошо выраженным швом между ними; выраженной по всей длине бедер выемкой для вкладывания голеней (у представителей *Lawrencerosus* gen. n. выемка занимает дистальные $\frac{2}{3}$, а у других форм трибы эти складки заметны лишь в дистальных $\frac{1}{5}$ — $\frac{1}{4}$).

Koryaginus polinae Kirejtshuk, sp. n. (рис. 61—65).

Голотип, ♂. Длина 5.2, ширина 1.6, высота 0.9 мм. Немного уплощенный сверху и особенно снизу; одноцветно красновато-коричневый, блестящий; тело умеренно густо покрыто очень короткими и тонкими волосками; только щетки по боковым краям надкрылий из густых волосков, примерно вдвое более длинных, чем коготки, а кисточки на наружных верхних углах голеней и лопастей лапок, а также на вершинах пигидия и последнего стернита брюшка из волосков, которые немного длиннее коготков.

Поверхность головы и переднеспинки с очень маленькими разбросанными точками, впятерно меньшими по размерам, чем фасетки глаз, интервалы между ними в 5—8 диаметров точки, гладкие. Поверхность надкрылий с немного более крупными и более густыми точками, промежутки между которыми почти гладкие, но оставляющие впечатление невыраженной шагреневки. Поверхность пигидия с округлыми глубокими точками, диаметр которых примерно вдвое меньше, чем у фасеток глаз, интервалы между ними около $1/2$ диаметра точки, почти гладкие. Низ примерно так же пунктирован и скульптурирован, как и голова, переднеспинка и надкрылья, однако переднегрудь поперечно морщинистая, а среднегрудь с очень густыми и неглубокими, почти соприкасающимися точками. Голеня и бедра с чрезвычайно тонкой пунктировкой и опушением.

Голова довольно сильно и равномерно выпуклая, не длиннее расстояния между довольно крупнофасетированными глазами. Глаза довольно далеко заходят за вентральную сторону и сближены краями. Усиковые бороздки глубокие, резко очерченные лишь по внутреннему краю. Обе пары шульков в равной мере развиты. Лабрум едва заметен, но под передним краем лба слегка заметна полукруглая площадка, сходная с таковой у *Kraklingus* gen. n. и *Koryaga* gen. n. Мандибулы не вздуты вдоль притупленного внутреннего края. Усики немного короче ширины головы.

Переднеспинка слабо выпуклая, с вдавлениями у основания по бокам от щитка, ее боковые края сильно подогнуты у основания и образуют выступ, упирающийся в мозолевидный вырост основания надкрылий.

Надкрылья немного уплощены, с круто ниспадающими боками, эпиплевры узкие, в дистальной $1/2$ редуцированные. Пигидий треугольный, с заостренной вершиной.

Середина переднегруды крышевидная, с коротким заостренным отростком, отогнутым кнаружи. Передние тазики соприкасающиеся, гипомеры замыкают передние тазиковые впадины за довольно выступающими тазиками. Средние тазики почти соприкасающиеся, а задние разобщены. Переднегрудь почти такая же длинная, как и среднегрудь, и значительно длиннее заднегруды. Среднегрудь умеренно погружена и медиально выпуклая в передних $2/3$. Заднегрудь сильно выпуклая между прекоксальными, довольно глубокими вдавлениями, ее задний край между тазиками глубоко угловидно выемчатый. Бедренные линии средних и задних тазиковых впадин невыражены. Последний стернит брюшка треугольный, со слегка притупленной вершиной.

Бедра сходной конфигурации с таковыми у других таксонов трибы, втрое длиннее ширины, выемки для вкладывания голеней выражены по всей длине бедер. Голеня очень широкие и сильно уплощенные, передние — заметно короче средних и задних, на их вершинах находится глубокая выемка для вкладывания лапок. Передние лапки немного длиннее выемки на соответствующих голенях, а средние и задние — могут полностью погружаться в выемку. Лопастей первых 3 члеников хорошо развиты, умеренно широкие на передних лапках и узкие — на средних и задних, коготки умеренно узкие и длинные.

Эдеагус хорошо склеротизован.

М а т е р и а л. Голотип, ♂ (CSIRO): Австралия, Квинсленд, «Iron Range, NQ, 24.MAY.1914. A. & M. Walford-Huggins, Claudie Riv., x'ing at M. V. h.».

Название вида образовано от имени моей дочери Полины А. Кирейчук.

ТАКСОНОМИЧЕСКИЕ ЗАМЕЧАНИЯ

Род *Testudoraea* Kirejtshuk, 1986 следует рассматривать подродом рода *Perilopsis* Reitter, 1875, поскольку представители этих таксонов отличаются лишь формой переднеспинки, а также характером опушения и пунктировки.

Таким образом, типовой вид первого таксона *Testudoraea flava* Kirejtshuk, 1986 становится младшим гомонимом типового вида второго таксона *Perilopa flava* Reitter, 1873, что определяет предложение нового названия: *Perilopsis (Testudoraea) australis* Kirejtshuk, nom. n. (pro *flava* Kirejtshuk, 1986, non Reitter, 1873).

СПИСОК ЛИТЕРАТУРЫ

- Кирейчук А. Г. Новые роды и виды жуков-блестянок (Coleoptera, Nitidulidae) из Австралийской области. I, II // Энтотомол. обзор. 1986, 1987. Т. 65, вып. 3, с. 559—572; Т. 66, вып. 4, с. 773—799.
- Grouvelle A. Byturidae, Nitidulidae // Junk W. et Schenkling S. Coleopterorum catalogus. 1913. Pars 56. 226 S.

Зоологический институт
АН СССР, Ленинград.

Поступила 10 XII 1989.

SUMMARY

Eपुरaea (Ceratomeidia) cuprea subgen. et sp. n., *Mystronoma excellentis* gen. et sp. n., *Platychoropsis novaguineensis* sp. n. from the tribe *Eपुरaeini* are described. The *Lawrencerosini* trib. n. is erected for newly described *Lawrencerosus mirator* gen. et sp. n., *L. commani* gen. et sp. n., *L. australis* gen. et sp. n., *L. femineus* gen. et sp. n., *Krakingus johni* gen. et sp. n., *Koryaga myrmecophila* gen. et sp. n., *Koryaginus polinae* gen. et sp. n. In connection with new consideration of the *Testudoraea* Kirejtshuk, 1986 as a subgenus of the *Perilopsis* Reitter, 1875, a new name for the type-species of the first taxon is given: *Perilopsis (Testodoraea) australis* nom. n. (pro *flava* Kirejtshuk, 1986, nec Reitter, 1873).
