

А. Г. Кирейчук, А. М. Истон

**РЕВИЗИЯ РОДА *ANTHUSYTRIX* KIREJTSHUK  
И НОВЫЕ ВИДЫ ПОДСЕМ.  
*MELIGETHINAE* (COLEOPTERA, NITIDULIDAE)  
ИЗ ЮЖНОЙ АФРИКИ**

COL-6EP

Настоящая работа является результатом исследований, начатых д-ром А. М. Истоном (A. M. Easton) и продолженных по предложению Британского музея естественной истории А. Г. Кирейчуком. Продолжение работы стало возможным в значительной степени благодаря доброжелательной поддержке Меркурия Сергеевича Гилярова.

Материалы для исследований были подготовлены А. М. Истоном, однако вследствие потери зрения он не смог завершить работу и обратился к помощи сотрудников Британского музея Р. Д. Поупа (R. D. Pope) и Р. Дж. У. Олдриджа (R. J. W. Aldridge), которые любезно согласились взять на себя большой труд по подготовке архива и обширных коллекций и пересылке их в Ленинград.

---

<sup>1</sup> Описанный из Греции без указания точного местонахождения *A. krueperi* Obenb. представляет, на наш взгляд, меланистическую форму номинативного подвида, характеризующуюся однотонно-черной, без металлического отлива окраской.

Для *Meligethinus capeneri* sp. n., *M. hirtus* sp. n., *M. uhligi* sp. n. и *M. flavus* sp. n. А. М. Истон сделал рисунки гениталий и подготовил описания, экземпляры других видов были им отпрепарированы и подготовлены для дальнейшего изучения. Кроме этого, А. Г. Кирейчук получил много дополнительных экземпляров из Капской области от Ф. Хике (F. Hieke), М. Улига (M. Uhlig) из Берлина, П. Линдскога (P. Lindskog) из Стокгольма, Н. Берти (N. Berti) из Парижа, П. Бринка (P. Brinck) и Р. Даниельсона (R. Danielson) из Лунда, З. Касаба (Z. Kaszab) из Будапешта и от других коллег, которым авторы искренне признательны.

Род ANTHYSTRIX Kirejtshuk, 1984

Этот род хорошо диагностируется по признакам, указанным при его описании. Он наиболее близок к роду *Meligethinus* Grouvelle, 1906 и отличается от последнего только признаками полового диморфизма в строении усиков и некоторыми общими чертами строения эдеагуса. Внешне род *Anthystrix* сравнительно мономорфен, немногие, но хорошо различающиеся виды признаки перечислены в приводимой ниже таблице, а характерные для всех представителей этого рода особенности пунктировки и опушения встречаются в том же сочетании у двух описанных здесь южноафриканских видов *Meligethinus*. Род *Anthystrix* исключительно эндемичен для Капской области.

ОПРЕДЕЛИТЕЛЬНАЯ ТАБЛИЦА ВИДОВ РОДА ANTHYSTRIX

1. Булава усиков обоих полов хотя бы частично зачерненная, а булава самца 5—6-члениковая . . . . . 2
- Булава усиков обоих полов светлая, у самца 4—5-члениковая . . . . . 4
- 2 (1). Верх светло-коричневый или коричневый, усики рыжие с полностью черной, овальной у обоих полов булавой; брюшные стерниты самца почти равномерно опушены; все бедра у обоих полов с выпуклым задним краем, а средние и задние голени трапецевидные, без вторично-половых признаков (рис. 1, 8—12) . . . . . *A. nigroclava* Kirejtshuk et Easton, sp. n.
- Верх темно-коричневый или почти черный, а булава усиков самца продолговатая, его брюшные стерниты с широкой медиальной полоской, покрытой очень короткими волосками, его средние и задние бедра с более или менее выемчатым задним краем . . . . . 3
- 3 (2). Проксимальные членики булав усиков обоих полов светлые, а последний и часто предпоследний — черные; средние и задние бедра самца с сильно выемчатым задним краем, а средние и задние голени узкие и сильно изогнутые (рис. 1, 1—7) . . . . . *A. longiclava* Kirejtshuk et Easton, sp. n.
- Булава усиков полностью черная; задние бедра самца со слабо-, а его средние бедра с едва выемчатым задним краем; средние и задние голени обоих полов трапецевидные (рис. 2, 5, 6) . . . . . *A. squamosa* (Grouvelle, 1899)
- 4 (1). Надкрылья без отчетливых пришовных линий или только с их следами у шовного угла; стерниты брюшка самца с широкой медиальной полоской, покрытой очень короткими волосками; все бедра у обоих полов с выпуклым задним краем, а средние и задние голени трапецевидные (рис. 1, 13—16) . . . . . *A. luculenta* Kirejtshuk et Easton, sp. n.
- Надкрылья с отчетливыми в дистальных половинах пришовными линиями . . . . . 5
- 5 (4). Все голени зачерненные, а передние резко расширенные по внутреннему краю; задние бедра самца с выемчатым задним краем, а его средние и задние голени узкие и сильно изогнутые (рис. 2, 1—4) . . . . . *A. martini* (Grouvelle, 1899), comb. n.
- Ноги одноцветно рыжие; передние голени примерно треугольные, с почти прямым внутренним краем; задние бедра у обоих полов с выпуклым задним краем, а средние и задние голени трапецевидные (рис. 1, 17—20) . . . . . *A. rotundiclava* Kirejtshuk et Easton, sp. n.



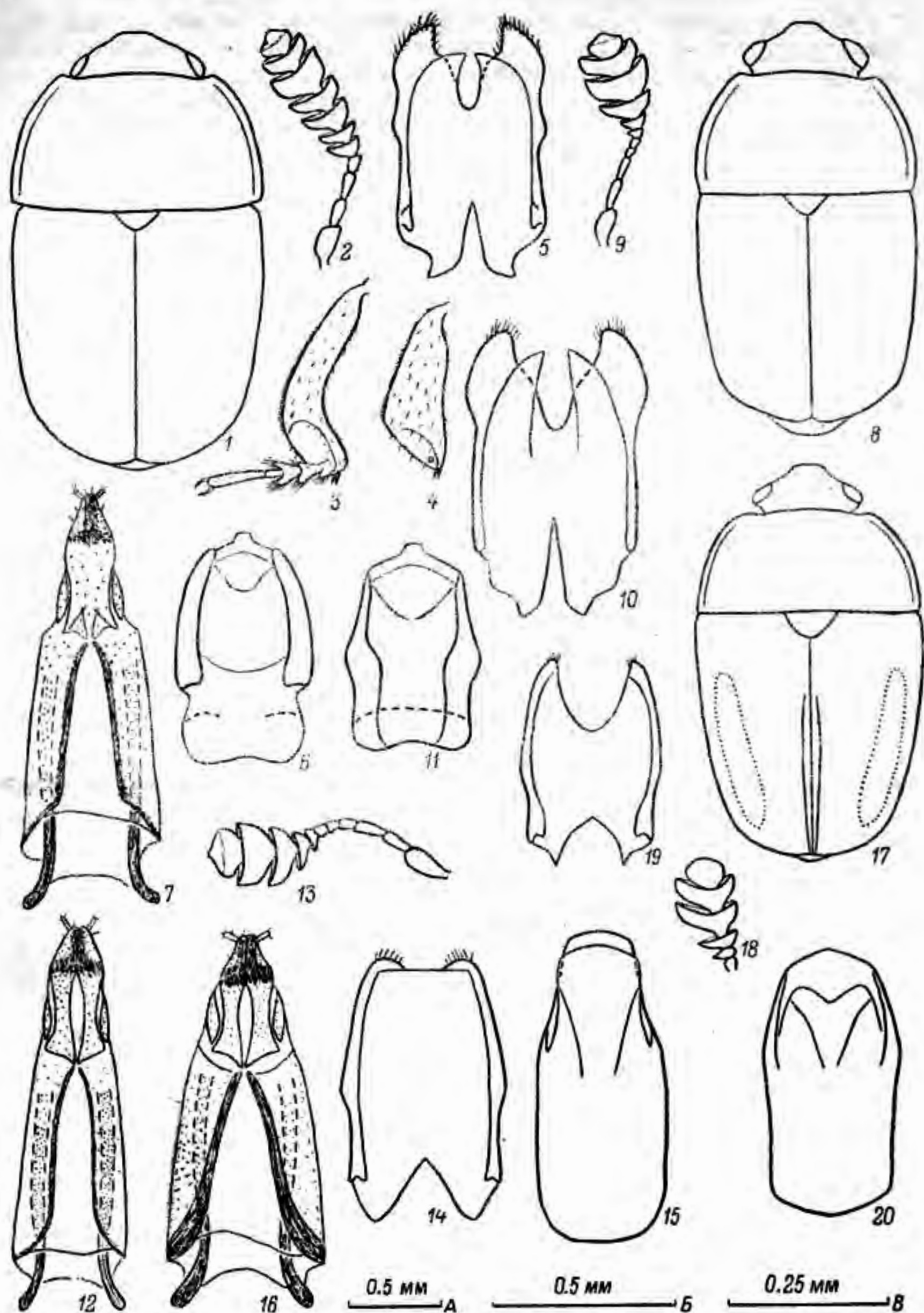


Рис. 1. Виды рода *Anthystrix*.

1—7 — *A. longiclava* sp. n.; 8—12 — *A. nigriclava* sp. n.; 13—16 — *A. luculenta* sp. n.; 17—20 — *A. rotundiclava* sp. n.

1, 8, 17 — тело сверху (17 — с контуром рисунка); 2, 9, 13 — усик; 18 — булава усиков; 3 — задняя голень самца; 4 — задняя голень самки; 5, 10, 14, 19 — тегмен снизу; 6, 11, 15, 20 — penis сверху; 7, 12, 16 — яйцеклад снизу.

Масштабы: А — к рис. 1, 8, 17; Б — к рис. 2—4, 9, 13, 18; В — к рис. 5—7, 10—12, 14—16, 19, 20.

*Anthystrix longiclava* Kirejtshuk et Easton, sp. n. (рис. 1, 1—7).

**Г о л о т и п.** Длина 2.4, ширина 1.3, высота 0.8 мм. Красноовато-темно-коричневый; бока переднеспинки, вершины надкрылий, усики (за исключением 2 последних члеников), ноги, низ головы, ротовой аппарат, про- и эпиплевры рыжие; довольно блестящий; верх густо покрыт довольно длинными и контрастными, утолщенными, желтовато-серебристыми волосками. Голова на  $\frac{1}{3}$  короче расстояния между глаз, ее передний край со слабо обособленным, узким паличником, едва дуговидно выемчатым посредине и широко закругленным по бокам. Длина усиков едва больше ширины головы. Поверхность головы с точками, примерно равными фасеткам глаз, интервалы между ними около  $\frac{1}{2}$  диаметра точки, со следами микроскульптуры; поверхности переднеспинки и надкрылий сходны, но пространство между точками гладкое. Надкрылья без заметных пришовных линий. Пигидий с узко закругленной вершиной, его поверхность примерно такая же, как на остальной верхней поверхности, но точки меньше и гуще, а промежутки между ними с густой микроскульптурой. Нижняя поверхность немного реже опушена, менее контрастными, более тонкими волосками. Огрокост переднегруди с очень густой и мелкой пунктировкой и отчетливой микроскульптурой. Середина заднегруди с крупными, почти соприкасающимися точками, вдвое превышающими фасетки глаз. Огрокост заднегруди с поперечной выемкой перед широко закругленной, но неокантованной вершиной, его наибольшая ширина составляет  $\frac{2}{3}$  ширины булавы усиков. Заднегрудь довольно глубоко и широко котловидно углублена. Последний стернит брюшка с почти поперечной вершиной. Передняя голень примерно такая же широкая, как булава усиков, с мелкими зубчиками по наружному краю. Средние и задние голени сильно изогнуты, не шире чем  $\frac{2}{3}$  ширины булавы усиков. Бедра примерно в 2.5 раза шире голеней. Передние лапки едва, средние почти вдвое, а задние на  $\frac{2}{3}$  уже передних голеней. Эдеагус хорошо склеротизован.

**С а м к а.** 3-члениковая булава усиков составляет менее  $\frac{1}{4}$  общей длины усиков, которая на  $\frac{1}{6}$  меньше ширины головы. Заднегрудь уплощена. Вершина последнего стернита брюшка широко закруглена. Средние и задние голени трапециевидные, несколько шире передних. Передние лапки составляют около  $\frac{1}{4}$  ширины передней голени. Яйцеклад, кроме затемненной медиальной части коксита, слабо склеротизован.

**И з м е н ч и в о с т ь.** Длина 2.0—2.6, ширина 1.0—1.4 мм. Голени у более мелких самок сравнительно уже.

**Г о л о т и п** (♂, BM) и 7 паратипов (BM и ЗИН): «Port St. John, Pondoland, 1—15 April 1924» (R. E. Turner).<sup>1</sup>

**Д и а г н о з.** *A. longiclava* sp. n. близок и сходен с *A. squamosa*, но хорошо отличается признаками, приведенными в определительной таблице, разобщенными друг от друга члениками булавы усиков самца и строением гениталий.

*Anthystrix nigroclava* Kirejtshuk et Easton, sp. n. (рис. 1, 8—12).

**Г о л о т и п.** Длина 2.2, ширина 1.3, высота 0.6 мм. Светло-коричневый; бока переднеспинки, жгутики усиков, ротовой аппарат, ноги, про- и эпиплевры рыжие; булава усиков, стерниты груди и 1-го сегмента брюшка почти черные; блестящий; довольно густо покрыт длинными, контрастными и умеренно утолщенными желтоватыми волосками. Голова примерно такая же длинная, как расстояние между глаз, с передним краем как у предыдущего вида. Длина усиков примерно равна ширине головы. Поверхность головы и переднеспинки с точками, несколько меньшими, чем фасетки глаз, интервалы между ними около 1 диаметра точки, гладкие. Пигидий с закругленной вершиной. Поверхность переднеспинки сходна с таковой на голове, но промежутки между точками с микроскульптурой, а у дистальных краев с более редкой пунктировкой. Нижняя

<sup>1</sup> В тексте использованы следующие сокращения для указания мест хранения изученных экземпляров: ЗИН — Зоологический институт АН СССР, Ленинград; CAS — California Academy of Sciences, San Francisco; BM — British Museum (Natural History), London; LU — Lund Universitet; MHU — Museum für Naturkunde an der Humboldt-Universität, Berlin, DDR; MNH — Museum National d'Histoire Naturelle, Paris.



поверхность опушена длинными и более тонкими (чем на верхней поверхности), довольно контрастными желтоватыми волосками; с точками, несколько превышающими фасетки глаз, интервалы между ними  $1/3$ — $2/3$  диаметра точки, с микроскульптурой; вершина отростка переднегруди и заднегрудь с более мелкими и более редкими точками. Отросток переднегруди как у предыдущего вида, но его вершина окаймлена, а его наибольшая ширина составляет  $2/3$  ширины булавы усиков. Заднегрудь котловидно углублена посредине. Последний стернит брюшка с очень широко закругленной вершиной. Передняя голень на  $1/3$  уже булавы усиков, с маленькими зубчиками по наружному краю. Средние и задние голени трапециевидные, едва уже булавы усиков. Бедра вдвое шире средних и задних голеней. Все лапки узкие: передняя составляет  $1/3$  ширины передней голени, а средние и задние уже. Эдеагус хорошо склеротизован.

**С а м к а.** 3-члениковая булава составляет  $2/5$  общей длины. Заднегрудь уплощена. Яйцеклад слабо, а его вершина хорошо склеротизована.

**И з м е н ч и в о с т ь.** Длина 2.1—2.4, ширина 1.2—1.3 мм. Окраска верха от светлой до коричневой, а низ всегда темный.

**Г о л о т и п** (♂, CAS) и 4 паратипа (CAS и ЗИН): «Cape prov., Oudtshoorn, 25 X 49, В. Malkin»; 1 паратип (BM): «Cape Town, Mon's Head, May, 1920, R. E. Turner».

**Д и а г н о з.** *A. nigroclava* sp. n. внешне сходен с *A. luculenta* sp. n., различаясь приведенными в ключе признаками, однако строение эдеагуса (см. рисунки), по-видимому, свидетельствует о близости его, скорее, к предыдущему виду и *A. squamosa*.

#### *Anthystrix luculenta* Kirejtshuk et Easton, sp. n. (рис. 1, 13—16).

Тело очень сходно с *A. longiclava* sp. n., но переднеспинка несколько шире и с шире отогнутыми боками.

**Г о л о т и п.** Длина 2.1, ширина 1.2, высота 0.6 мм. Красновато-темно-коричневый, почти черный; бока переднеспинки, вершины надкрылий, передний край головы и ротовой аппарат, усики, ноги, про- и эпиплевры рыжие; блестящий; густо покрыт довольно длинными, утолщенными и контрастными серебристыми волосками. Голова едва короче расстояния между глаз, со слабо обособленным, почти прямым наличником, закругленным по бокам. Длина усиков примерно равна ширине головы. Надкрылья с едва заметными у самых вершин следами пришовных линий. Поверхность головы с точками, примерно равными фасеткам глаз, интервалы между ними несколько меньше 1 диаметра точки, с сильно сглаженной микроскульптурой. Поверхность сходна с таковой на голове, но на диске точки реже, а промежутки между ними гладкие. Поверхность надкрылий крупнее и гуще пунктирована, чем голова и переднеспинка, а пространство между точками здесь с черточками. Нижняя поверхность менее контрастно опушена тонкими и длинными серебристыми волосками; пунктировка сходна с таковой на надкрыльях, но точки реже, а промежутки с более отчетливой микроскульптурой; вершина отростка переднегруди и середина заднегруди еще реже пунктированы, но промежутки между точками гладкие или со следами микроскульптуры. Отросток переднегруди узкий, едва расширен к закругленной, едва окаймленной вершине, вдвое уже булавы усиков. Заднегрудь сравнительно узко и глубоко продольно углублена. Последний стернит брюшка с поперечной вершиной. Передняя голень едва уже булавы усиков, с тонкими, маленькими зубчиками по наружному краю. Средние и задние голени трапециевидные, примерно такие же широкие, как булава усиков. Бедра вдвое шире голеней. Передние лапки вдвое, а средние и задние — на  $2/3$  уже передних голеней. Эдеагус сильно склеротизован.

**С а м к а.** 3-члениковая булава усиков составляет почти  $1/3$  общей длины усиков. Заднегрудь уплощена. Передние лапки едва шире средних и задних.

**И з м е н ч и в о с т ь.** Длина 1.9—2.2 мм. Опушение верха иногда несколько затемненное и менее контрастное, а вершина брюшка бывает светлой.

**Г о л о т и п** (♂, BM) и 6 паратипов (BM и ЗИН): «Port St. John, Pondoland, April. 5—30. 1923» (R. E. Turner); 1 паратип (BM): «Mossel Bay, Cape province, April 1920» (R. E. Turner).



**Д и а г н о з.** *A. luculenta* sp. n. близок и сходен с *A. rotundiclava* sp. n., а внешне также с *A. nigroclava* sp. n. и *A. martini* comb. n., однако этот вид хорошо отличается от всех признаками, указанными в определительной таблице, и весьма специфичным строением эдеагуса.

***Anthystrix rotundiclava* Kirejtshuk et Easton, sp. n. (рис. 1, 17—20).**

**Г о л о т и п.** Длина 2.3, ширина 1.2, высота 0.8 мм. Светло-коричневый, но надкрылья с продольными затемненными полосками вдоль боковых краев; блестящий; довольно густо опушен не очень утолщенными, умеренно длинными и довольно контрастными желтовато-серебристыми волосками. Голова не длиннее расстояния между глаз. Усики примерно на  $\frac{1}{2}$  длиннее ширины головы, их булава составляет примерно  $\frac{1}{3}$  общей длины. Поверхность головы с точками, примерно равными фасетками глаз, интервалы между ними  $\frac{1}{3}$ — $\frac{1}{2}$  диаметра точки, гладкие. Поверхность переднеспинки сходна, но расстояние между точками 1.0—1.5 диаметра точки. Поверхность щитка и надкрылий почти такая же, как на голове, но точки значительно крупнее (на надкрыльях местами почти соприкасающиеся), а промежутки между ними с поперечными черточками или даже с тенденцией к формированию рашпилевидности. Надкрылья с заметными в дистальных  $\frac{2}{3}$  пришовными линиями. Нижняя поверхность менее густо опушена, более тонкими и менее контрастными волосками, чем на верхней поверхности; отросток переднегруди, заднегрудь и 1-й стернит брюшка со сходящей с таковой на переднеспинке пунктировкой, а остальная нижняя поверхность с более крупными, неглубокими и неотчетливыми точками. Отросток переднегруди без поперечного углубления перед закругленной, но неокантованной вершиной, его наибольшая ширина на  $\frac{1}{3}$  меньше таковой булав усиков. Вершина последнего брюшного стернита поперечно обрезана. Передние голени несколько уже булав усиков, с постепенно увеличивающимися к вершине зубчиками по наружному краю. Средние и задние голени заметно шире булав усиков, трапецевидные, в 1.5 раза шире передних. Бедра на  $\frac{1}{3}$  шире средних и задних голеней. Передние лапки более чем вдвое уже передних голеней, а средние и задние лапки еще уже. Эдеагус умеренно склеротизован.

**И з м е н ч и в о с т ь.** Длина 2.3—2.5 мм. Все паратипы с сильно зачерченными стернитами груди и брюшка, немного затемненным пигмидием, а некоторые с более редкой пунктировкой верха.

**Г о л о т и п** (♂, BM): «Port St. John, Pondoland, Sept. 1923» (R. E. Turner); 3 паратипа (BM и ЗИН): «Natal, Umtentweni, VII 51, A. M. Easton».

**Д и а г н о з.** *A. rotundiclava* sp. n. сходен с предыдущим видом и, по-видимому, близок к нему. Вместе с тем строение гениталий самца *A. rotundiclava* sp. n. показывает значительное сходство с таковым у видов рода *Meligethinus* (см. рис. 1, 2) и некоторых представителей рода *Metapria* Grouvelle, 1908.

***Anthystrix martini* (Grouvelle, 1899), comb. n. (рис. 2, 1—4).**

*Pria martini*: Grouvelle, 1899 : 147, 148.

**Л е к т о т и п** (♂, MNH), обозначенный в коллекции, но до сих пор не опубликованный С. Эндреди-Юнгой (S. Endrödy-Younga): «Natal, Dr. Martin», «*Pria martini* Grouv., ty.»; 1 экз. (LU): «Natal»; 2 экз. (BM и ЗИН): «Natal Weenen, Mkolambe Mc., 5000 ft, 22 III 1926, H. P. Thomasset».

**Д и а г н о з.** Этот вид хорошо отличается от всех видов рода *Anthystrix* резко расширенными по внутреннему краю передними голеними, а также другими, приведенными в определительной таблице признаками. Строение эдеагуса позволяет предполагать его близость к *A. squamosa*, *A. longiclava* sp. n. и *A. nigroclava* sp. n.

***Anthystrix squamosa* (Grouvelle, 1899) (рис. 2, 5, 6).**

*Pria squamosa*: Grouvelle, 1899 : 146, 148. *Anthystrix squamosa*: Kirejtshuk, 1981 : 133.

2 экз. (BM и ЗИН): «Cape prov., Simons Town, 12—20 IV 1915, Dr. M. Cameron».



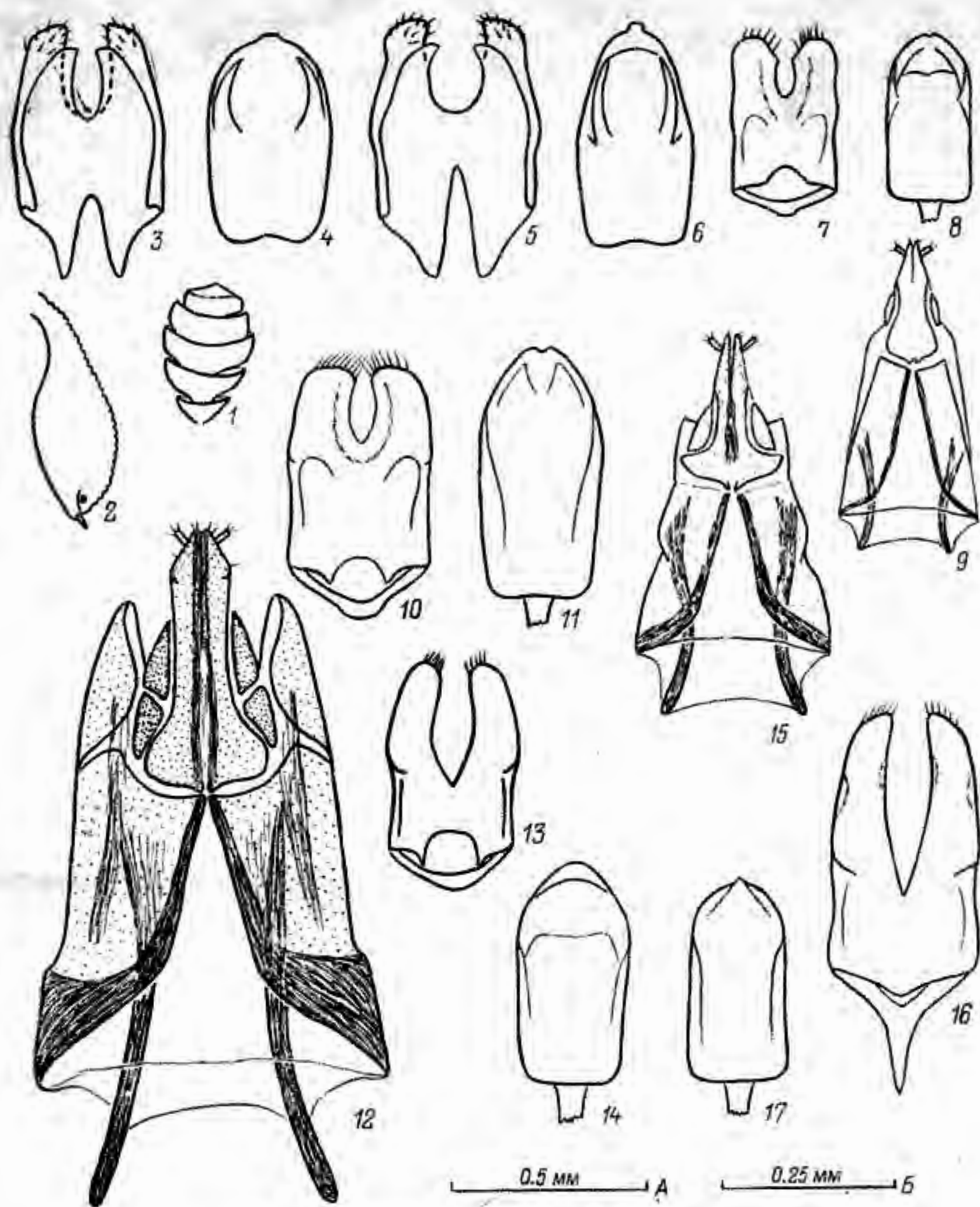


Рис. 2. Виды родов *Anthystrix* и *Meligethinus*.

1-4 — *Anthystrix martini* (Grouvelle), comb. n.; 5, 6 — *A. squamosa* (Grouvelle); 7-9 — *Meligethinus hirtus* sp. n.; 10-12 — *M. uhligi* sp. n.; 13-15 — *M. capeneri* sp. n.; 16, 17 — *M. flavus* sp. n.  
 1 — булава усиков; 2 — передняя голень; 3, 5 — терген снизу; 7, 10, 13, 16 — то же, сверху; 4, 6, 8, 11, 14, 17 — пенис сверху; 9, 12, 15 — яйцеклад снизу.  
 Масштабы: А — к рис. 1, 2; Б — к рис. 3-17.

***Meligethinus hirtus* Kirejtshuk et Easton, sp. n. (рис. 2, 7-9).**

**Г о л о т и п.** Длина 1.9, ширина 1.1 мм. Продолговато-овальный, смолянисто-коричневый; блестящий; верх с густыми и контрастными, желтоватыми волосками. Голова немного шире длины, слегка выпуклая; ее передний край не окантован, прямой, с закругленными боками. Поверхность головы с точками, примерно равными фасеткам глаз, интервалы между ними около 1 диаметра точки, гладкие. Усики желтые, со слегка затемненной булавой, длина которой вдвое превышает ширину. Переднеспинка с соотношением длины к ширине:  $0.55 \times 0.95$  мм, ее наибольшая ширина у основания, а бока слегка сужены к задним углам и сильно округло сужены кпереди, ее передний край почти прямой



(0.6 мм), а задний край с небольшими выемками по бокам от щитка и тупыми задними углами. Поверхность переднеспинки с точками, в 1.5 раза большими, чем фасетки глаз, интервалы между ними 1.0—1.5 диаметра точки, гладкие. Надкрылья слегка длиннее совместной ширины, наиболее широкие в базальной  $\frac{1}{4}$ , равномерно сужены к широко закругленным задним углам, их вершины почти косо срезанные. Поверхность надкрылий сходна с таковой на переднеспинке, но точки немного мельче. Щиток с закругленной вершиной, его поверхность с более густыми и мелкими точками, промежутки между которыми с тонкой, несколько поперечной микроскульптурой. Низ почти смолянисто-черный с осветленными боками и последним стернитом брюшка, покрыт менее контрастными волосками, чем на верхней поверхности. Отросток переднегруди на  $\frac{1}{4}$  шире булавы усиков, с широко закругленной вершиной, со сходной с таковой на голове пунктировкой. Заднегрудь слегка треугольно углублена, с несколько более редкой пунктировкой, чем на отростке переднегруди. Поверхность 1-го стернита брюшка сходна с таковой на заднегруди, а поверхность остальных стернитов тоньше и гуще пунктирована, а промежутки с густой и тонкой микроскульптурой. Последний стернит брюшка без признаков полового диморфизма. Ноги желтые. Передние голени равномерно расширены к вершинной  $\frac{1}{4}$ , где они немного шире булавы усиков, зубчики по наружному краю равномерно укрупняются, при этом 3 последних перед узкой тарсальной пластинкой наиболее выступающие. Средние и задние голени немного шире передних, трапециевидные. Передние лапки не шире чем  $\frac{3}{5}$ , а средние и задние —  $\frac{1}{2}$  ширины булавы усиков, коготки простые. Эдеагус умеренно склеротизован.

**С а м к а.** Все лапки составляют не более  $\frac{1}{3}$  ширины булавы усиков. Яйцеклад слабо склеротизован и границы его склеритов едва прослеживаются.

**И з м е н ч и в о с т ь.** Длина 1.4—1.9 мм. Размер точек на надкрыльях и величина предвершинных зубчиков по наружному краю передней голени довольно изменчивы.

**Г о л о т и п** (♂, BM) и 2 паратипа (BM): «Natal, Umtenweni, VII 51, A. L. Capener»; 2 паратипа (BM и ЗИН): «Natal, Scottburgh, 14 X 51, A. L. Capener».

**Д и а г н о з.** *M. hirtus* sp. n. несомненно очень близок к *M. uhligi* sp. n., но отличается меньшими размерами тела, отчетливее выступающими предвершинными зубчиками на передней голени, а также более блестящей поверхностью верха, намного более узкими средними и задними голеними и строением гениталий у обоих полов.

### **Meligethinus uhligi** Kirejtshuk et Easton, sp. n. (рис. 2, 10—12).

**Г о л о т и п.** Длина 2.5, ширина 1.3 мм. Продолговато-овальный, умеренно выпуклый сверху; коричневатый с контрастными и грубыми желтоватыми волосками на верхней поверхности. Голова шире длины, едва выпуклая, ее передний край едва заметно окантован, прямой, с закругленными боками. Поверхность головы с точками, немного превышающими фасетки глаз, интервалы между ними около  $\frac{1}{2}$  диаметра точки, гладкие. Булава усиков составляет  $\frac{2}{7}$  общей длины, примерно в 1.5 раза длиннее ширины. Переднеспинка с соотношением длины к ширине 0.65×1.25 мм, наиболее широкая у основания, едва сужена кзади и сильно округло сужена кпереди, с неотогнутыми, узко окантованными боками, ее передний край (0.65 мм) почти прямой, а задний с небольшими выемками у щитка и тупыми задними углами. Поверхность переднеспинки с точками, равными фасеткам глаз, интервалы между ними, как правило, меньше 1 диаметра точки, гладкие. Надкрылья заметно длиннее совместной ширины (1.5×1.3 мм), наиболее широкие в базальной  $\frac{1}{5}$ , равномерно сужены к плавно закругленным вершинам. Поверхность надкрылий сходна с таковой на переднеспинке, но промежутки между точками  $\frac{1}{2}$ —1 диаметр точки. Пигидий с широко закругленной вершиной, тонко и густо пунктирован, с почти гладкими промежутками между точками. Нижняя поверхность темно-коричневая; с грубыми и длинными, желтоватыми волосками по бокам заднегруди и на брюшке. Отросток переднегруди такой же широкий, как булава усиков, с закругленной вершиной, с точками, как на переднеспинке и надкрыльях, интервалы между которыми 1.5—2.0 диаметра точки, гладкие. Заднегрудь несколько реже пунктирована, чем отросток



переднегрудь, треугольно уплощена в задних  $\frac{2}{3}$ . Последний стернит брюшка без вторично-половых признаков. Передние голени постепенно расширяются к вершинной  $\frac{1}{4}$ , где они немного шире булавы усиков, их наружный край с мелкими, равномерно увеличивающимися к вершинам зубчиками, за серединой с 6 тупыми зубчиками, из которых 2 последних едва более выступающие, субтарсальная пластинка узкая. Средние и задние голени трапецевидные, едва шире передних. Ширина передних лапок составляет примерно  $\frac{2}{3}$ , а средних и задних  $\frac{2}{5}$  ширины булавы усиков, коготки простые. Эдеагус хорошо склеротизован.

**С а м к а.** Передние лапки заметно уже, чем у самца. Вершины надкрылий слегка вытянуты у шва, так что кажутся кососрезанными. Яйцеклад хорошо склеротизован.

**И з м е н ч и в о с т ь.** Длина 2.2—2.7 мм. Контрастность опушения верха довольно изменчива, а окраска тела колеблется от одноцветно-коричневой до почти черной с несколько осветленными жгутиками усиков и ногами, но окраска усиков и ног никогда не бывает такой светлой, как у предыдущего вида.

**Г о л о т и п** (♂, BM) и 3 паратипа (BM): «Natal, Umtenweni, VII 1951, A. L. Capener»; 3 паратипа (BM и ЗИН): «Natal, Estcourt, 11 V 1892, G. A. K. Marshal»; 1 паратип (BM): «Natal, Umgeni, VII 1897, G. A. K. Marshal»; 1 паратип (BM): «Durban, 1902, F. Muir», «coll. Sharp»; 8 паратипов (MHU и ЗИН): «Durban, Natal, P. Reineck».

**Д и а г н о з.** *M. uhligi* sp. n. близок к предыдущему виду (см. диагноз выше). Из этой пары близкородственных видов *M. uhligi* sp. n. обнаруживает значительное внешнее сходство с видами рода *Anthystrix*. Кроме этого, *M. uhligi* sp. n. несколько сходен с *M. capeneri* sp. n., но в отличие от последнего он намного более овальный и значительно более выпуклый, с очень мелкими зубчиками по наружному краю передней голени и с отличным строением эдеагуса и яйцеклада.

*Meligethinus capeneri* Kirejtshuk et Easton, sp. n. (рис. 2, 13—15).

**Г о л о т и п.** Длина 2.1, ширина 1.2 мм. Удлиненный, слегка закругленный по бокам; верх слабовыпуклый; одноцветно-коричневый с контрастными, густыми и грубыми желтоватыми волосками. Голова слегка шире длины, едва выпуклая, ее слабо окантованный передний край прямой, с закругленными боками. Поверхность головы с точками, чуть превышающими фасетки глаз, промежутки между которыми  $\frac{1}{2}$ —1 диаметр точки, гладкие. Усики красновато-рыжие, их булава более чем вдвое длиннее ширины. Переднеспинка с соотношением длины к ширине  $0.55 \times 1.0$  мм, наиболее широкая у основания; ее бока не отогнуты, слабо окантованы, едва сужены кзади и довольно сильно к едва выступающим передним углам; ее задний край с небольшими выемками по бокам от щитка и тупыми задними углами. Поверхность переднеспинки тоньше пунктирована, чем на голове, а промежутки между точками 0.5—1.0 диаметра точки, гладкие. Надкрылья едва длиннее их совместной ширины, наиболее широкие в базальной  $\frac{1}{5}$ , с плавно изогнутыми боками к несколько косо закругленным, почти обрезанным вершинам, несущим небольшой зубчик у шва. Поверхность надкрылий примерно такая же, как на голове. Щиток с угловидной, несколько закругленной вершиной, тоньше пунктирован, чем остальные склериты верха, с гладкими промежутками между точками. Низ, за исключением головы, темнее верха. Отросток переднегрудь не шире булавы усиков, с закругленной вершиной, со слегка превышающими фасетки глаз точками, интервалы между которыми около  $\frac{1}{2}$  диаметра точки, гладкие. Заднегрудь несколько реже и тоньше пунктирована, треугольно уплощена в дистальных  $\frac{4}{5}$ . Последний стернит брюшка без вторично-половых признаков. Ноги красновато-рыжие. Передние голени едва расширены к вершинам, почти шире булавы усиков, их наружный край с 9 тонкими и острыми, постепенно увеличивающимися в размерах от основания к вершине зубчиками, последний из которых, однако, менее выступающий, субтарсальная пластинка отчетливая. Средние и задние голени почти трапецевидные, едва шире передних. Передние лапки вдвое уже булавы усиков, а средние и задние — еще уже, коготки простые. Эдеагус умеренно склеротизован.



**С а м к а.** Передние лапки заметно уже, чем у самца. Яйцеклад слабо склеротизован.

**Г о л о т и п** (♂, BM) и паратип (самка, ЗИН): «Transvaal: Rutenburg, on? *Tariphyllum parvifolium*, 4—7 XII 51, A. L. Carpenter».

**Д и а г н о з.** *M. carpeneri* sp. n. несколько сходен с предыдущими видами (см. диагноз выше), но, по-видимому, близок к следующему виду и *M. dolosus* Grouvelle, 1919; отличается от обоих отсутствием поперечной исчерченности на надкрыльях и строением эдеагуса, а от первого также более удлиненным телом.

***Meligethinus flavus* Kirejtshuk et Easton, sp. n.** (рис. 2, 16, 17).

**Г о л о т и п.** Длина 2.0, ширина 1.2 мм. Овальный, верх умеренно выпуклый; полностью желтый, с тонкими, густыми бледными волосками на верхней поверхности. Голова поперечная, с едва выпуклым, неокантованным передним краем. Поверхность головы с точками, меньшими, чем фасетки глаз, интервалы между которыми не менее 1 диаметра точки, гладкие. Булава усиков почти вдвое длиннее ширины. Переднеспинка с сочетанием длины к ширине  $0.6 \times 1.1$  мм, наиболее широкая почти у основания; ее бока плавно и округло сужены кпереди, не отогнуты и узко окантованы; ее передний край (0.65 мм) со слабыми выемками позади глаз; ее задний край с небольшими выемками по бокам от щитка, с тупыми задними углами. Поверхность переднеспинки сходна с таковой на голове, но промежутки между точками 1.0—1.5 диаметра точки, гладкие или с отдельными поперечными черточками от точки к точке. Надкрылья едва длиннее совместной ширины ( $1.25 \times 1.15$  мм), наиболее широкие в базальной  $1/5$ , их бока плавно закруглены к широко закругленным задним углам. Поверхность надкрылий с точками, равными фасеткам глаз и образующими отчетливые поперечные, несколько скошенные ряды, интервалы между точками в ряду около  $1/2$  диаметра точки, а между рядами примерно 2 диаметра, точки гладкие. Щиток с закругленной вершиной, с маленькими и густыми точками. Низ так же опушен, как и верх. Отросток переднегруди почти такой же широкий, как и булава усиков, с закругленной вершиной, его поверхность примерно такая же, как и на голове. Заднегрудь грубее пунктирована, с промежутками между точками в 2 диаметра точки, почти гладкими; треугольно уплощена в дистальных  $3/5$  и с узкой медиальной линией. Последний стернит брюшка без вторично-половых признаков. Передние голени почти параллельносторонние, не шире булавы усиков, их наружный край с тонкими зубчиками, удлиняющимся к вершине, субтарсальная пластинка узкая. Средние и задние голени почти трапецевидные, примерно на  $1/3$  шире передних. Все лапки не шире  $1/3$  булавы усиков, коготки простые. Эдеагус слабо склеротизован.

**Г о л о т и п** (♂, BM): «Transvaal: Rutenburg, on? *Tariphyllum parvifolium*, 4—7 XII 51, A. L. Carpenter».

**Д и а г н о з.** *M. flavus* sp. n. вместе с *M. dolosus* образуют группу близкородственных видов, которые различаются размерами тела, длиной надкрылий, вооружением передних голеней, особенностями пунктировки и строением гениталий. *M. carpeneri* sp. n. занимает как бы промежуточное положение между этой группой и остальными южноафриканскими представителями рода *Meligethinus* (см. диагноз выше).

***Meligethes cavifrons* Kirejtshuk et Easton, sp. n.** (рис. 3, 1—6).

**Г о л о т и п.** Длина 2.2, ширина 1.1, высота 0.7 мм. Умеренно уплощенный; темно-коричневый, почти каштановый; широко просвечивающие бока переднеспинки, ротовой аппарат, усики и ноги рыжие; блестящий со слабыми металлическими оттенками; верх довольно густо опушен умеренно длинными и контрастными сероватыми волосками. Голова почти в 1.5 раза длиннее расстояния между глаз, выемчатая по всей длине, ее передний край едва дуговидно выемчатый с закругленными боковыми углами. Поверхность головы с точками, едва превышающими фасетки глаз, интервалы между которыми несколько меньше 1 диаметра точки, со сглаженной микроскульптурой. Длина усиков на длину булавы превышает ширину головы, булава составляет примерно  $2/7$  общей длины усиков. Переднеспинка равномерно выпуклая сверху, с отогнутыми задними углами; ее поверхность сходна с таковой на голове, но промежутки между



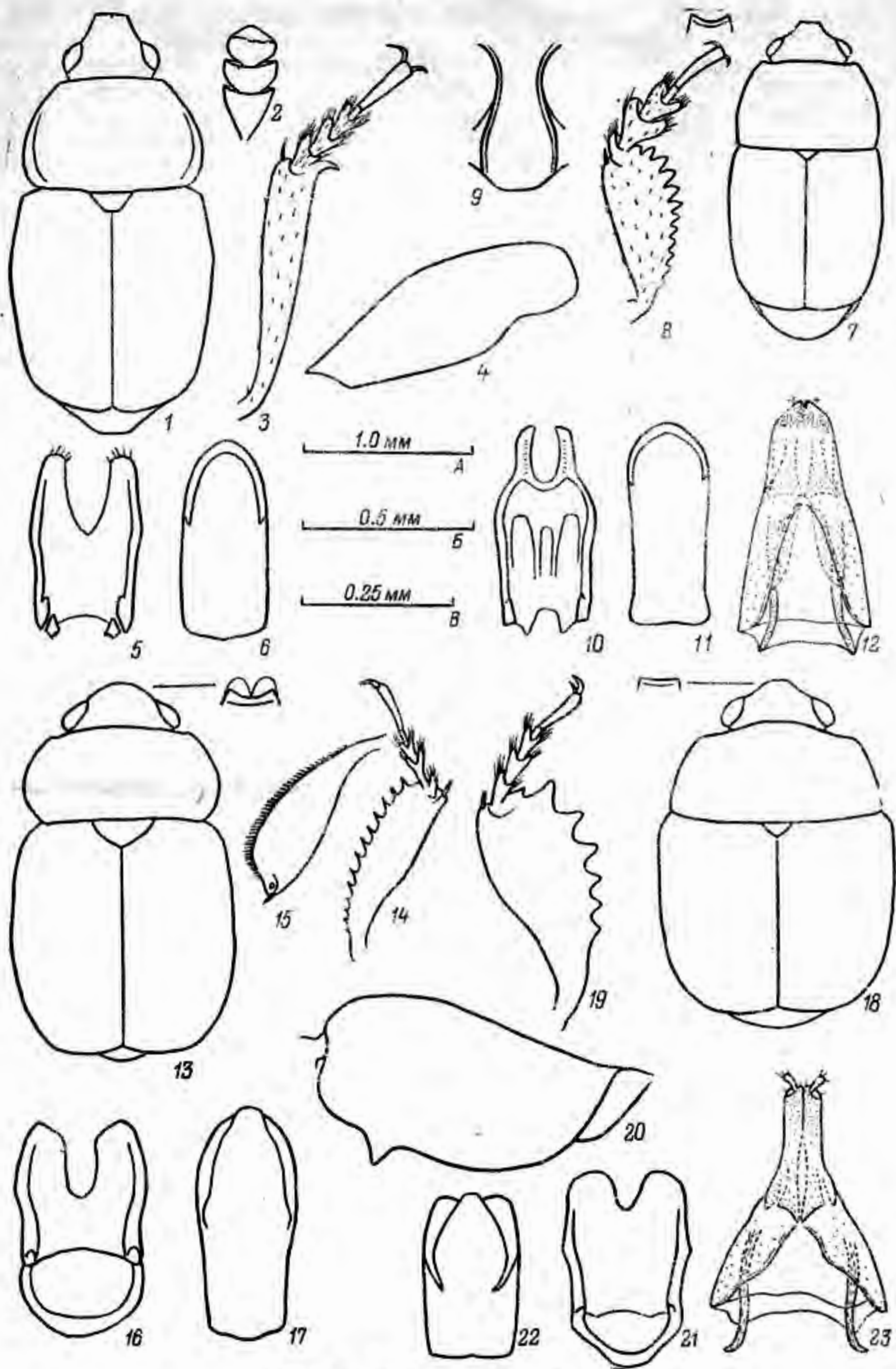


Рис. 3. Виды рода *Meligethes*.

1-6 — *M. cavifrons* sp. n.; 7-12 — *M. forcipatus* sp. n.; 13-17 — *M. serrula* sp. n.; 18-23 — *M. sphaeroides* sp. n.

1, 7, 13, 18 — тело сверху; 2 — булавка усиков; 3, 8, 14, 19 — передняя голень и лапка самца; 4, 9 — заднее бедро; 15 — задняя голень; 9 — отросток переднегруди; 5, 10, 16, 21 — термен снизу; 6, 11, 17, 22 — пенис сверху; 12, 23 — яйцеклад снизу.

Масштабы: А — к рис. 1, 7, 13, 18; Б — к рис. 14, 15; В — к рис. 2-6, 8-12, 16, 17, 19-23.



точками более сглаженные. Надкрылья шире переднеспинки, их боковые края сверху не видны. Поверхность надкрылий и щитка сходна с таковой на голове, но с более выраженной микроскульптурой. Пигидий с широко закругленной вершиной, его поверхность с мелкими и редкими точками и отчетливой микроскульптурой. Низ менее контрастно опушен, чем верх; его поверхность примерно как на пигидии, но на отростке переднегруди и посредине заднегруди точки почти равны фасеткам глаз, а промежутки между ними 1.5—2.0 диаметра точки, почти гладкие на заднегруди и со сглаженной микроскульптурой на отростке. Расстояние между средними тазиками в 2.5 раза, а расстояние между задними — более чем в 3.5 раза превышает расстояние между передними. Отросток переднегруди едва расширен перед узко закругленной вершиной, несколько шире булавы усиков. Заднегрудь посредине довольно глубоко котловидно вдавлена. Последний стернит брюшка с очень широко закругленной вершиной. Голени узкие и треугольные: передние без выраженных зубчиков по наружному краю, средние и задние примерно на  $\frac{1}{3}$  шире передних. Бедра более чем вдвое шире голеней (особенно задние). Передние лапки более чем вдвое уже передних голеней, средние и задние еще более узкие, коготки простые. Эдеагус умеренно склеротизован.

**Г о л о т и п** ( $\delta$ , BM): «Care prov., Katberg, 4000 ft, 1—15 I 1933» (R. E. Turner).

**Д и а г н о з.** *M. cavifrons* sp. n. хорошо диагностируется длиной, вмятой сверху головой, длинной булавой усиков, формой переднеспинки, булавы, узкими средними и задними голеними, и особенно строением передней голени, от всех родственных ему видов группы *sjoestedti*.

**Meligethes forcipatus** Kirejtshuk et Easton, sp. n. (рис. 3, 7—12).

**Г о л о т и п.** Длина 1.9, ширина 0.8, высота 0.7 мм. Довольно выпуклый сверху; черный, ноги темно-коричневые, а передние голени светлее; усики, кроме темного 1-го членика, и лапки рыжие; блестящий; с умеренно густыми и длинными, довольно контрастными серебристыми волосками, длина которых вдвое превышает расстояние между их корнями. Голова не длиннее расстояния между глазами, слабо выпуклая; ее поверхность с точками, примерно равными фасеткам глаз, промежутки между которыми менее  $\frac{1}{2}$  диаметра точки, со сглаженной микроскульптурой. Длина усиков примерно равна  $\frac{4}{5}$  ширины головы, длина жгутика — расстоянию между глазами, продолговато-овальная булава на  $\frac{1}{3}$  длиннее ширины. Переднеспинка с умеренно покатыми и узко окаймленными боками и закругленными задними углами; ее поверхность сходна с таковой на голове, но на диске несколько реже пунктирована, а промежутки только со следами микроскульптуры. Щиток с закругленными боками и вершиной, его поверхность с очень маленькими точками и со сглаженной поперечно-волнистой микроскульптурой. Надкрылья со слабо развитыми плечевыми бугорками, резко ниспадающие по бокам, с отдельно закругленными вершинами и выраженными пришовными линиями; их поверхность с глубокими точками, в 1.5 раза превышающими фасетки глаз, интервалы между которыми  $\frac{1}{4}$ — $\frac{1}{3}$  диаметра точки, со следами микроскульптуры. Пигидий с широко закругленной вершиной, неотчетливо пунктирован и с почти мелкозернистыми промежутками. Нижняя поверхность менее контрастно опушена, чем верхняя, отросток переднегруди, заднегрудь и 1-й стернит брюшка с точками, значительно меньшими, чем фасетки глаз, промежутки между которыми 2—3 диаметра точки, гладкие или со следами микроскульптуры, а на 1-м стерните с почти отчетливой микроскульптурой; остальная нижняя поверхность сходна с таковой на пигидии, но более сглаженная. Отросток переднегруди в 1.5 раза шире булавы усиков. Расстояние между средними тазиками вдвое, а расстояние между задними в 3.5 раза превышает расстояние между передними. Заднегрудь уплощена. Бедренные линии средних тазиковых впадин достигают переднего края задних впадин, а бедренные линии задних тазиковых впадин в латеральной  $\frac{1}{2}$  дуговидно отходят от заднего края впадин на  $\frac{1}{4}$  длины 1-го стернита брюшка. Последний стернит брюшка с почти дуговидно вырезанной вершиной и со скошенным в виде полумесяца углублением перед самой вершиной, по бокам от которого заметны щетки из длинных волосков. Передняя голень почти такая же широкая, как



отросток переднегруди, и немного шире средних и задних голеней (средние в дистальной  $\frac{1}{3}$  почти равномерно сужены). Бедра примерно в 1.5 раза шире голеней. Передние лапки на  $\frac{1}{3}$ , а средние и задние примерно вдвое уже передних голеней, коготки простые. Эдеагус сильно склеротизован.

Самка. Внешне отличается от самца только широко закругленной вершиной последнего стернита брюшка. Яйцеклад слабо склеротизован.

Изменчивость. Длина 1.7—1.9 мм. Значительно изменчивы пунктировка и выраженность микроскульптуры. Иногда пунктировка верха почти равномерная, а микроскульптура на надкрыльях довольно выраженная.

Голотип (♂, BM) и 2 паратипа (BM и ЗИН): «Natal, Qudeni Forest, 11 III 53, on *Parlocarpus* sp., A. H. Newton»; 1 паратип (BM): там же, «11—13 III 54, 6000', on *Sedum* sp., A. H. Newton»; 1 паратип (BM): «Natal, Nautu, 2 XII 54, on *White scabious*, A. H. Newton»; 57 паратипов (BM и ЗИН): «Natal, Cathkin Peak, 4000', 29 XI 49, Newton»; 1 паратип (BM): «Estcourt, Natal, G. A. K. Marshall, 11 V 892»; 27 паратипов (BM и ЗИН): «Natal, Weenen, 1923, H. P. Thomasset».

Диагноз. *M. forcipatus* sp. n. хорошо отличается от описанных видов группы *forcipatus* (Easton, 1959, 1964) широкими передними голенями со сравнительно крупными и широкими зубчиками, темными ногами и строением гениталий обоих полов. Многие виды этой группы и почти все южноафриканские виды группы остаются пока не описанными.

*Meligethes serrula* Kirejtshuk et Easton, sp. n. (рис. 3, 13—17).

Голотип. Длина 2.1, ширина 1.2, высота 0.8 мм. Довольно выпуклый сверху и умеренно снизу; темно-коричневый (почти кофейного цвета); верх блестящий, с умеренно густыми, полуприлегающими, тонкими, не контрастными, серовато-желтыми полосками, длина которых примерно в 1.5 раза превышает расстояние между их корнями. Голова не длиннее расстояния между глаз, слабо и равномерно выпуклая. Длина усиков немного меньше ширины головы, их булава составляет  $\frac{2}{7}$  общей длины, булава в 1.5 раза длиннее ширины (на  $\frac{2}{3}$  длиннее и в 2.5 раза шире скапуса). Переднеспинка с узко закругленными, едва выступающими передними углами и широко закругленными, очень раскрытыми задними углами, ее бока чрезвычайно узко отогнуты. Надкрылья с отчетливыми, приближенными к шву пришовными линиями, резко ниспадающими, узко отогнутыми боками, края которых едва заметны сверху, с почти поперечными вершинами. Поверхность пигидия умеренно выпуклая, а его вершина умеренно широко закругленная. Отросток переднегруди слабо ромбовидно расширен перед узко закругленной, едва окаймленной вершиной (стороны которой образуют почти прямой угол), его наибольшая ширина едва меньше ширины булав усиков. Заднегрудь посредине слабо треугольно углублена. Последний стернит брюшка с широкой отчетливой выемкой по заднему краю и с сильно редуцированными дуговидными вдавлениями у основания. Все голени сходны, но передние немного уже, с острыми зубчиками по наружному краю; передние едва, а средние и задние значительно шире булав усиков. Бедра примерно на  $\frac{1}{3}$  шире голеней, с равномерно выпуклым задним краем. Лапки сходны, примерно на  $\frac{3}{5}$  уже передней голени, коготки простые. Поверхность верха с глубокими точками, приблизительно в 1.5 раза превышающими фасетки глаз, интервалы между ними около  $\frac{1}{2}$  диаметра точки, с довольно сильно сглаженной микроскульптурой (на надкрыльях в виде черточек от точки к точке). Отросток переднегруди, середина заднегруди и 1-го стернита брюшка почти так же пунктированы, как верх, но точки реже и мельче; остальная брюшная поверхность с еще более мелкими точками, пространство между которыми с более или менее выраженной микроскульптурой. Гениталии умеренно склеротизованы.

Голотип (♂, LU): «S. Afr. Basutoland, Mont Morosi, 15 miles NE Quthing 18 III 51, N 241», «Swedish South Africa Expedition, 1951—1952, Brinck-Rudebeck», «7000 ft».

Диагноз. *M. serrula* sp. n. от всех видов большой группы *variabilis*<sup>2</sup> отличается формой переднеспинки. Тем не менее этот вид по другим внешним

<sup>2</sup> Группа *variabilis* включает *M. variabilis* Reitter, 1872; *M. odiosus* Reitter, 1872; *M. nebulosus* Reitter, 1872; *M. pulchellus* Reitter, 1872; *M. cercoides* Reitter, 1872; *M. rufiventris* Reitter,



признакам и по строению гениталий сходен с *M. pulchellus* Reitter, 1871 и *M. cercoides* Reitter, 1872, но от первого отличается (кроме формы передне-спинки) коренастым коричневым телом, крупной, грубой и густой пунктировкой верха, а от второго — более коренастым, равномерно окрашенным телом, блестящим верхом с крупной пунктировкой, острыми зубчиками по наружному краю передней голени, и от обоих — строением эдеагуса, особенно формой лопастей тегмена.

*Meligethes sphaeroideus* Kirejtshuk et Easton, sp. n. (рис. 3, 18—23).

**Г о л о т и п.** Длина 1.9, ширина 1.3, высота 0.7 мм. Умеренно выпуклый сверху и снизу; темно коричневый, ноги несколько светлее, а усики и лапки рыжие; верх со слабым жирным блеском, сравнительно густо покрыт короткими и тонкими, умеренно контрастными желтоватыми волосками. Голова не длиннее расстояния между глаз, едва вогнута между местами прикрепления усиков. Усики не длиннее  $\frac{2}{3}$  ширины головы, их булава правильно овальная, составляет  $\frac{1}{2}$  общей длины усиков, на  $\frac{2}{5}$  длиннее ширины. Переднеспинка с умеренно закругленными передними и задними углами, узко отогнутыми боками. Надкрылья с очень узко отогнутыми боками и заметными пришовными линиями, сильно приближенными ко шву. Поверхность пигидия умеренно выпуклая, с широко закругленным задним краем. Отросток переднегруди едва сужен перед почти выемчатой вершиной, которая в 1.5 раза шире булавы усиков. Заднегрудь треугольно углублена в дистальных  $\frac{2}{3}$ . Последний стернит с почти поперечной вершиной и редуцированными вдавлениями у основания. Голени сходны по форме, передние вдвое, а средние и задние почти в 2.5 раза шире булавы усиков. Бедра примерно в 1.5 раза шире соответствующих голени, средние и особенно задние с острым выступом по заднему краю. Передние лапки на  $\frac{3}{4}$  уже передних голени, в средние и задние — еще уже, коготки простые. Поверхность верха с небольшими точками, приблизительно вдвое меньшими, чем фасетки глаза, интервалы между ними обычно меньше 1 диаметра точки, с очень густой и тонкой, довольно контрастной микроскульптурой, однако диск надкрылий с заметно более редкими точками и слегка выраженной рашпилевидностью. Низ менее отчетливо пунктирован и менее контрастно опушен, только поверхность отростка переднегруди сходна с таковой на голове и передне-спинке. Эдеагус умеренно склеротизован.

**С а м к а.** Отличается уплощенной заднегрудью и едва более узкими передними лапками и менее развитыми выступами на средних и задних бедрах. Яйцеклад слабо склеротизован.

**И з м е н ч и в о с т ь.** Длина 1.6—2.0 мм. Значительно изменчиво вооружение передней голени, но зубцы всегда сравнительно крупные. Пунктировка верха иногда гуще, чем у голотипа, но всегда отчетливая, в том числе и на надкрыльях.

**Г о л о т и п** (♂, BM) и 6 паратипов (BM и ЗИН): «Mossel bay, Cape province, 15—28 III 1922», «S. Africa, R. E. Turner, Brit. Mus. 1922—153»; 1 паратип (BM): там же «Aug. 1921», «Brit. Mus. 1921—353»; 1 паратип (BM): там же «Dec. 1934», «B. M. 1953—73»; 1 паратип (ЗИН): там же «15 III—20 IV 1932», «Brit. Mus. 1932—240»; 2 паратипа (ЗИН): там же «April 1933», «Brit. Mus. 1933—280»; 1 паратип (BM): «Cape province, Robertson pass, Nr Mossel Bay, 2000 ft, 4 IX 1932», «S. Africa, R. E. Turner, Brit. Mus. 1932—421»; 1 паратип (BM): «Cape prov., Worcester, Dec. 1933», «S. Africa, R. E. Turner, Brit. Mus. 1934—68».

**Д и а г н о з.** *M. sphaeroideus* sp. n. очень сходен с *M. nebulosus* Reitter, 1871,<sup>2</sup> но отличается более широким телом, особенно передне-спинкой (которая

1872; *M. arcuatus* Reitter, 1872; *M. limbatus* Reitter, 1872; *M. haagi* Reitter, 1872; *M. serrula* sp. n.; *M. sphaeroideus* sp. n.; ? *M. confertus* Reitter, 1872.

<sup>2</sup> Единственный определенный экземпляр *M. nebulosus* удалось найти в Парижском музее, который, возможно, следует рассматривать как лектотип: «Cap. b. Esp.» (MNH) (самка). А. М. Истон изучил типовые экземпляры *M. curtus* Crouvelle, 1919, которые определенно должны относиться к этому же виду. Таким образом, синонимия названий *M. nebulosus* и *M. curtus* почти несомненна. Признаки исследованных экземпляров хорошо соотносятся с первоописанием.



значительно более чем вдвое шире длины), а также более мощными зубчиками по наружному краю передней голени, развитым выступом по заднему краю среднего и заднего бедер и строением гениталий, особенно эдеагуса.

#### ЛИТЕРАТУРА

- Бирейчук А. Г.* Новый род жуков подсем. Meligethinae (Coleoptera, Nitidulidae) из Южной Африки // *Ann. Hist.-Natur. Mus. Nat. Hungar.* 1981. Vol. 73. P. 133—135.
- Easton A. M.* The Meligethes of Abyssinia (Coleoptera, Nitidulidae) // *Trans. Roy. Entomol. Soc. London.* 1959. Vol. 111, pt 13. P. 367—403.
- Easton A. M.* The Meligethes of East Africa (Coleoptera, Nitidulidae) // *Trans. Roy. Entomol. Soc. London.* 1964. Vol. 112, pt 11. P. 263—318.
- Grouvelle A.* Description de Clavicornes d'Afrique et de la région Malgache, 2 mémoire // *Ann. Soc. Entomol. France.* 1899. T. 68. p. 136—185.
- Grouvelle A.* Description d'espèces nouvelles de Coléoptères de l'Afrique australe // *Mém. Entomol. Paris.* 1919. T. 2. P. 47—61.
- Reitter E.* Die südafrikanischen Arten der Nitidulinen-Gattung Meligethes // *Berlin. Entomol. Ztschr.* 1872. Jrg. 16. S. 241—264.