

УДК 595.768.23 (581)

Э. Э. Барриос

НОВЫЙ ВИД ЖУКОВ-ДОЛГОНОСИКОВ РОДА
MAGDALIS GERM. (COLEOPTERA, CURCULIONIDAE)
ИЗ АФГАНИСТАНА

[H. E. BARRIOS. A NEW SPECIES OF THE WEEVIL GENUS MAGDALIS GERM. (COLEOPTERA, CURCULIONIDAE) FROM AFGHANISTAN]

В сборах долгоносиков О. Н. Кабакова из Афганистана нами обнаружен новый вид рода *Magdalis* Germ., описание которого приводится в настоящей работе. Автор выражает благодарность О. Н. Кабакову за предоставленную возможность обработать собранный им материал по роду *Magdalis*. Автор глубоко благодарен М. Е. Тер-Минасян и Б. А. Коротяеву за помощь в выполнении работы.

Magdalis (*Magdalinus*) *kabakovi* Barrios, sp. n.

С а м е ц (рис. 1—7). Головотрубка в 1.4 раза короче переднеспинки, почти прямая от основания до середины очень слабо суженная, к вершине заметно расширенная, от основания до места прикрепления усиков густо покрытая грубыми точками; на боках эти точки более удлиненные и часто сливающиеся, на вершине они расположены реже и менее густо. Основание головотрубки матовое, вершина слабо блестящая.

Голова по бокам округленная, слабо выпуклая, неравномерно покрытая точками; лоб очень густо и сильно покрыт точками; на висках точки менее густые и глубокие. Затылок в 1.8 раза уже основания головотрубки, густо покрыт глубокими точками, с негустыми длинными светлыми прижатыми волосками. Глаза овальные, не выступают из контуров головы. Усики прикреплены перед серединой головотрубки, усиковая бороздка направлена вперед под глаз и достигает его нижнего края. Стебелек усика слабо изогнут, к вершине расширен. 1-й членик жгутика длиннее своей ширины в 2 раза, 2-й вдвое короче 1-го; 3—6-й членики почти равной длины и ширины, 7-й немного длиннее своей ширины. Булава удлиненная, овальная, почти в 3 раза длиннее своей ширины, 3-й членик булавой такой же длины, как и 2-й членики, вместе взятые.

Переднеспинка слабо поперечная, в 1.1 раза шире своей длины, слабо выпуклая, с большей шириной у нее посередине, к основанию заметно суженная; задние углы острые, сильно выступающие наружу. Вершинная четверть переднеспинки по бокам с двумя острыми зубцами, которые слабо выступают из контуров переднеспинки; на вершине переднеспинка сужается и образует перетяжку. Диск слабо блестящий, густо покрыт умеренно глубокими точками, промежутки между точками плоские, блестящие, в 2—3 раза меньше диаметра точек. На боках переднеспинки точки глубже и расположены гуще, на перетяжке они неглубокие и сливающиеся. Бока в редких коротких коричневатых волосках. Щиток маленький, на вершине округлен, сильно скошен вперед, углублен, покрыт точками, матовый.

Надкрылья блестящие, к вершине расширяющиеся, на вершине округленные. У основания и основной край надкрылья сильно приподняты, ширина надкрылий в плече почти в 2 раза меньше их длины. Бороздки точечные, глубокие и широкие; промежутки в 1.5 раза шире бороздок, выпуклые, негусто поперечно-морщинистые, с одним рядом прилегающих волосков, волоски коричневые, соприкасающиеся друг с другом. На вершине 8-й и 6-й промежутки соединены, 9-й и 10-й — сильно выпуклые. Пигидий покрыт длинными

желтоватыми волосками, вершина анального стернита прямая, в длинных густых желтоватых волосках.

Низ в рассеянных коротких белых волосках, эпимеры и эпистерны заднегруди очень покрыты грубыми точками, заднегрудь и стерниты брюшка не густо покрыты точками, щиток среднегруди между средними тазиками с большим конусовидным бугорком, направленным косо вперед; вершина бугорка притуплена, выдается перед средними тазиками при взгляде сбоку. Все бедра с зубцами; передние с более крупным зубцом, средние и задние

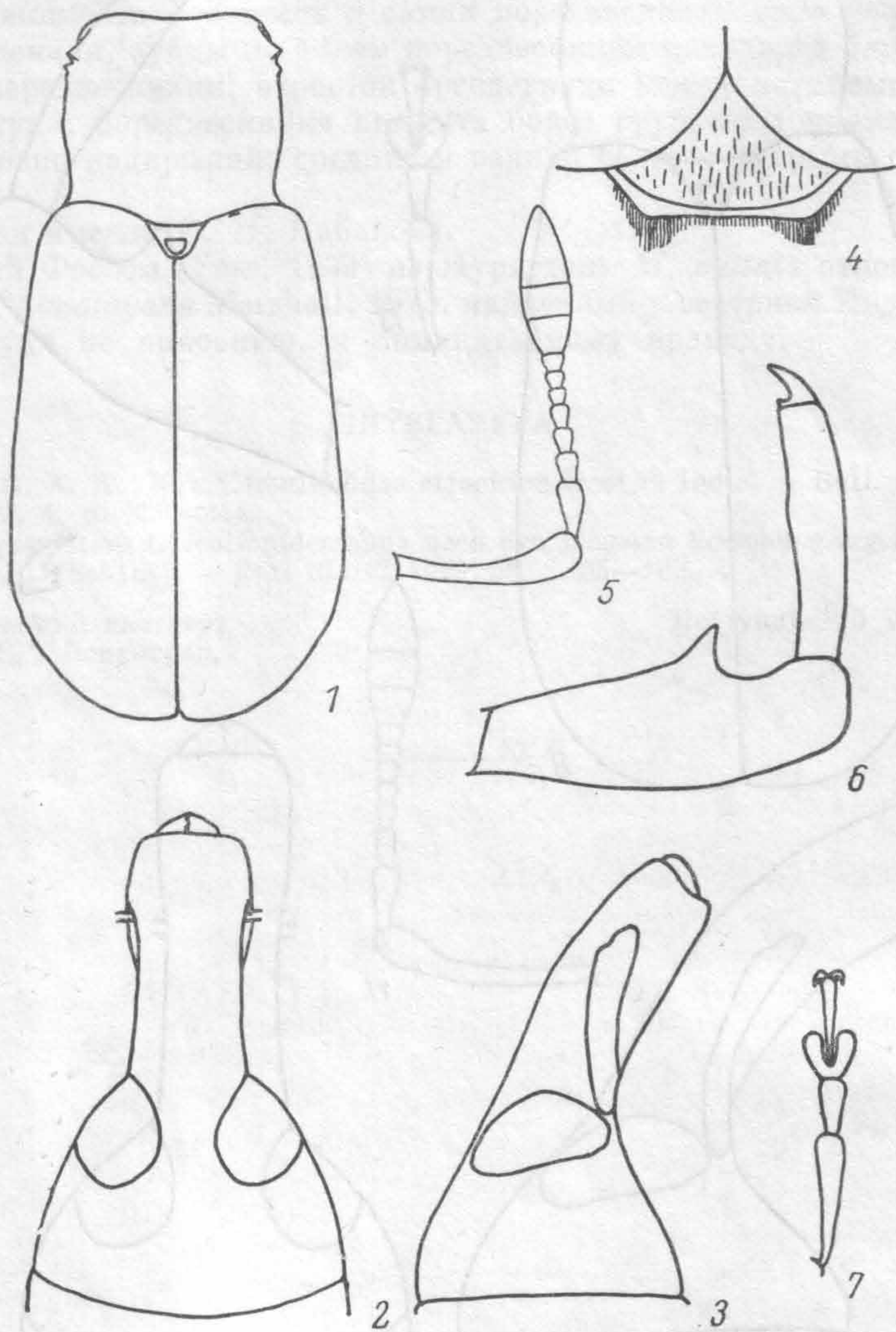


Рис. 1—7. *Magdalis kabakovi* sp. n., ♂.

1 — контур тела, 2—3 — голова сверху и сбоку, 4 — пигидий, 5 — усик, 6 — правая передняя нога, 7 — правая передняя лапка.

более крупными, но очень хорошо заметными. Передние голени по внешнему краю слабо изогнутые, внутренний край посередине расширен, на вершине с густым пучком жестких волосков. 1-й членик передних лапок удлинен, длиннее 2-го и 3-го члеников, вместе с остальными. 2-й членик в 2 раза короче 1-го и равен ему по ширине. 3-й членик двухлопастной, 1-й членик короче 2-го. Коготковый членик немного длиннее 2-го. Коготки с зубцом у основания.

Черный, стебелек и 1-й членик жгутика усика смоляно-коричневые, остальные членики, булава и лапки темно-бурые, вершины всех бедер буро-красные. Длина тела 3.1 мм.

С а м к а (рис. 8—14). Головотрубка длиннее, чем у самца, такой же длины, как переднеспинка, равномерно изогнутая, в сечении округлая, от основания до места прикрепления щитков почти параллельносторонняя, к вершине слабо расширенная, густо покрытая неглубокими точками, на вершине точки менее глубокие и густые. Основная четверть головотрубки

матовая, остальная ее часть блестящая, в небольших редких точках. Усики прикреплены посередине головотрубки, стебелек усика к вершине резко изгибается и расширяется, будучи короче, чем у самца, вдвое длиннее своей ширины; надкрылья сильнее расширены к вершине, щиток на вершине округлен. Все бедра с зубцами. Длина тела 4 мм.

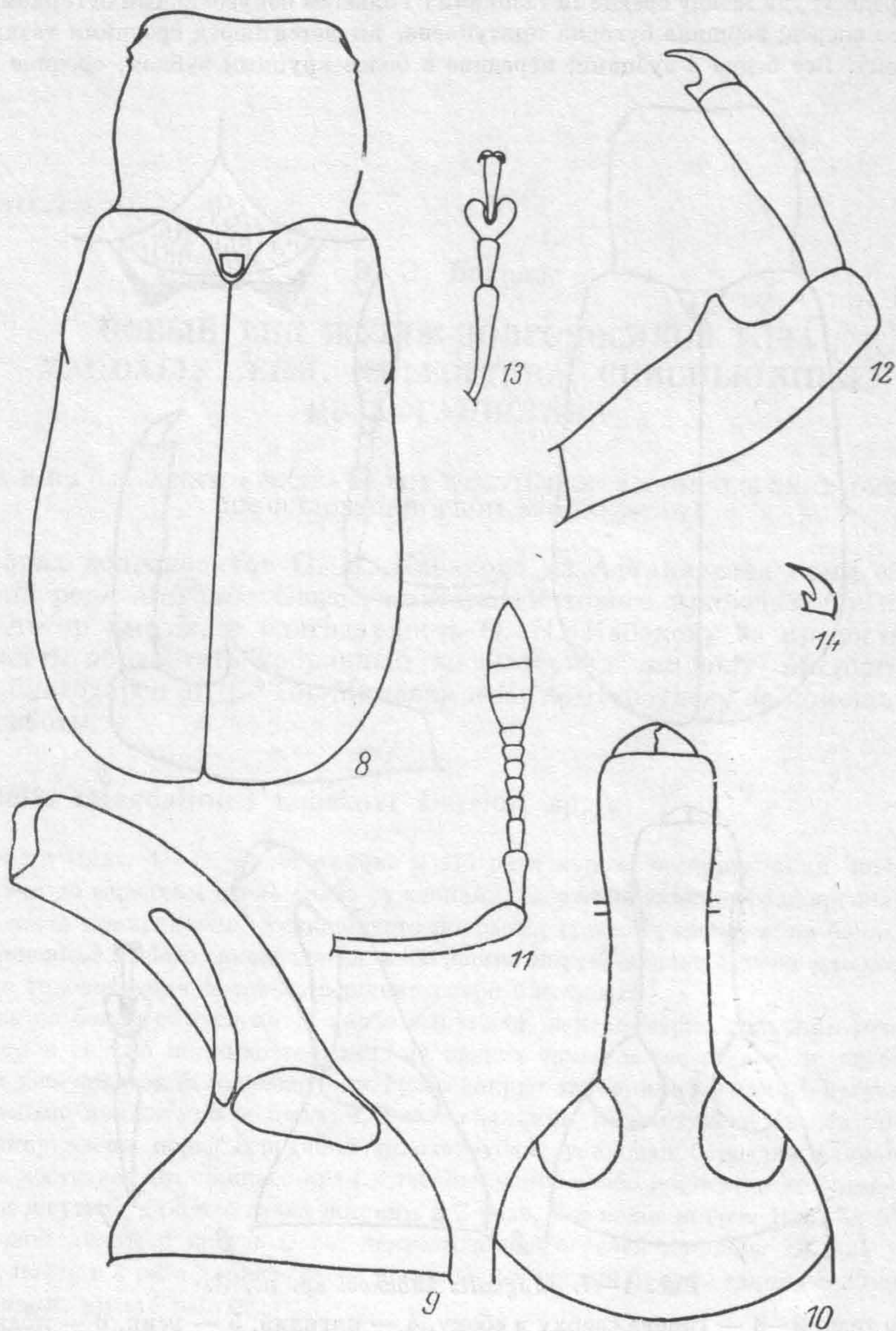


Рис. 8—14. *Magdalis kabakovi* sp. n., ♀.

8 — контур тела, 9—10 — голова сбоку и сверху, 11 — усик, 12 — правая передняя нога, 13 — лапка, 14 — коготок.

М а т е р и а л. Afghanistan, 2400 m, Nurestan, upp. Waygal riv. 27 V 1972 (Kabakov). 1 ♂ — голотип, 2 ♀ — паратипы. Голотип и 1 паратип хранятся в коллекции Зоологического института АН СССР.

Близок к *M. armigera* Geoffr., отличается следующими признаками. Голово-трубка у самца слабее изогнута, точки на головотрубке глубже и более густы, лоб шире и без ямковидной точки, в волосках, темя глубоко и густо покрыто точками, зубцы на переднеспинке слабее выступают за ее контуры. Шов в основании и основной край надкрылья сильно приподняты; промежутки между более выпуклые, с рядом хорошо заметных волосков, менее густо поперечно-

нистые, блестящие; вершина анального стернита у самца прямая. Средние и задние бедра с отчетливыми острыми зубцами. От *M. egregia* Faust новый вид отличается более отчетливо. Тело *M. egregia* очень густо покрыто волосками сверху и снизу. У нового вида густые волоски покрывают только лоб; кроме того *M. kabakovi* sp. n. отличается от *M. egregia* следующими признаками: передняя трубка покрыта более глубокими точками, 1-й членик жгутика усика самца длиннее своей ширины. У самца *M. egregia* вершина анального стернита слабо выемчатая, у самца и самки переднеспинка явно поперечная, поперечная, округленная, зубцы по бокам переднеспинки находятся ближе к переднему краю переднеспинки; отросток среднегруди между тазиками без бугорчатого выступа; переднеспинка покрыта более грубыми точками; щиток не выступает на уровне надкрылий; средние и задние бедра с острыми отчетливыми зубцами.

Вид назван именем О. Н. Кабакова.

Описанный Фоссом (Voss, 1959) из Нуристана *M. mutata* относится к подвиду *Edo. M. himalayana* Marshall, 1925, найденный в северной Индии на сосне, относится, судя по описанию, к номинативному подвиду.

ЛИТЕРАТУРА

- Marshall G. A. K. New Curculionidae attacking trees in India. — Bull. Ent. Research, 1925, XV, 4, p. 339—344.
- Voss E. Afghanistans Curculionidenfauna nach den jüngsten Forschungsergebnissen zusammengestellt. (Schluß). — Ent. Blätt., 1959, 55, S. 65—162.

Зоологический институт
АН СССР, Ленинград.

Поступила 10 VII 1984