

- PAULIAN (R.), 1937. — Contribution à l'étude de la faune entomologique de l'Angola. *Mém. Stud. Mus. zool. Univ. Coimbra*, série 1, 105 : 41 p.
- WALTER (Ph.), 1976 a. — Une nouvelle espèce d'*Odontoloma* du Zaïre (Col. Scarabaeidae Scarabaeinae). *Nouv. Revue Ent.*, 6 (1) : 83-85.
- WALTER (Ph.), 1976 b. — Un nouveau *Metacatharsius* du Zaïre et de République Populaire du Congo (Col. Scarabaeidae Scarabaeinae). *Bull. Soc. ent. Fr.*, 81 (7-8) : 267-270, 2 fig.
- WALTER (Ph.), 1977. — Répartition des Scarabaeidae Coprophages dans les diverses formations végétales du Plateau Bateke (Zaïre). *Géo-Eco-Trop*, 1 (4) : 259-275, 2 fig.
- WALTER (Ph.), 1978. — Recherches écologiques et biologiques sur les Scarabéides Coprophages d'une savane du Zaïre. *Thèse Doctorat d'Etat, Montpellier*, 366 p., 256 fig., XI pl.
- WALTER (Ph.) et CAMBERFORT (Y.), 1977 a. — Nouveaux Orthophaïgides du Zaïre (Col. Scarabaeinae Orthophaïgini). (1^{re} Partie). *Nouv. Revue Ent.*, 7 (1) : 97-112, 5 fig.
- WALTER (Ph.) et CAMBERFORT (Y.), 1977 b. — Nouveaux Orthophaïgides du Zaïre (Col. Scarabaeinae). (Suite et fin.) *Nouv. Revue Ent.*, 7 (2) : 157-170, 7 fig.

DE TYPES DE SCARABAEOIDEA (Coleoptera) NÉOTROPICAUX
ET OBSERVATIONS DIVERSES

par F. CHALUMEAU¹

ABSTRACT

The antillean Scarabs fauna needs of a revision of its components. The purpose of this paper is to emphasize some taxonomic problems concerning various species which live into the islands, and to settle their type status.

Twenty five lectotypes and 40 paralectotypes, housed in different European Institutions are labelled. One type is rediscovered and one neotype established. Two new synonyms are proposed, one species restored, and 2 *nomen nudum* are discovered. The taxonomic range of one taxon is modified. A short description of the types is given. The male and female genitalia of certain taxa are figured.

TYPES CONSERVÉS AU MUSÉUM NATIONAL D'HISTOIRE NATURELLE, PARIS

Spasalus robustus (PERCHERON), 1835 — *Monogr. Passal.*, p. 35, pl. III, fig. 1.

Un exemplaire de 26 mm de long, l'édéage absent. Il lui manque l'antenne droite. Il est muni des labels suivants : Collection CHEVROLAT ; type ; un label rectangulaire de couleur verte ; *Spasalus robustus* Perch. type, *Guadeloupe Coll. Chevrol.* ; pas de genitalia ; *Spas. robustus* (PERCH.), Lectotype Dés. F. CHALUMEAU '79.

Un exemplaire de 25 mm de long avec les labels : Collection CHEVROLAT ; *Spasalus robustus* Perch., Antilles ; *Spas. robustus* (Perch.), Paralectotype Dés. F. CHALUMEAU '79.

Pas de localité typique. Lectotype d'Amérique du Sud ou Centrale.

Le quatrième label du lectotype est de la main de FLEUTIAUX (A. DESCARPENTRIES, *Comm. pers.*).

Passalus abortivus PERCHERON, 1835 — *Monogr. Passal.*, p. 87, pl. 6, fig. 7.

Un exemplaire de 29 mm de long, l'édéage absent. Il lui manque les trois derniers articles tarsaux de la patte intermédiaire droite. Il est

1. I.R.E.C., Grands-Fonds, 97180 Sainte-Anne (Guadeloupe).

muni des labels suivants : *abortivus Percheron* ; *Phoronous* (sic) *abortivus Perch. Antilles* ; un label carré de couleur verte ; type ; *Epiphanus abortivus. Perch. Type*, Guadeloupe *Lherminier Coll. Chevrol.* ; *pas de genitalia* ; *Pas. abortivus PER.*, Lectotype, Dés. F. CHALUMEAU '79.

Pas de localité typique. Lectotype d'Amérique du Sud ou Centrale.

Le premier label est peut-être de la main de PERCHERON ; le quatrième est de celle de FLEUTTAUX.

Phyllophaga pleei (BLANCHARD), 1850. *Cat. Coll. Ent.*, I, p. 137.

Un mâle de 21 mm de long, édéage extrait et collé sur paillette. Il lui manque les griffes de la patte intermédiaire droite et les 3 derniers articles tarsaux de la postérieure droite. Il est muni des labels suivants : Muséum Paris, *Martinique Plée* 1826 ; Type ; *Ancylonycha pleei* Blanch. ; *Ph. pleei* (Bl.), Lectotype, Dés. F. CHALUMEAU '79.

Un mâle de 21 mm de long, édéage extrait et collé sur paillette. Il lui manque les griffes des pattes intermédiaires, le dernier article tarsal de la postérieure gauche et les 2 derniers articles tarsaux de la postérieure droite ; avec une tête de fourmi, bien accrochée par les mandibules, au premier article tarsal de la patte antérieure droite. Il est muni des labels suivants : label circulaire vert avec, écrit au verso, « 2903 40 » ; Muséum Paris I. *St-Thomas Hornbeck* ; *Ph. pleei* (Bl.) paralectotype, Dés. F. CHALUMEAU '79.

Décrit de « Martinique et Ile Saint-Thomas ». Cette espèce vit en Guadeloupe et Puerto-Rico.

Phyllophaga apicalis (BLANCHARD), 1850. *Cat. Coll. Ent.*, I, p. 131.

Fig. 1. — Un mâle de 11 mm de long, édéage extrait et collé sur paillette. Il lui manque l'antenne gauche, le tarse de la patte intermédiaire droite, le tarse de la postérieure gauche et les 3 derniers articles tarsaux de la postérieure droite. Il est muni des labels suivants : label circulaire vert avec, écrit au verso, « 2902 40 » ; Muséum Paris I. *St-Thomas Hornbeck* 2902-40. *Ph. apicalis* (Bl.) Lectotype, Dés. F. CHALUMEAU '79.

Décrit de « Ile Saint-Thomas », cette espèce est présente à Puerto-Rico.

Phyllophaga hogardi (BLANCHARD), 1850. *Cat. Coll. Ent.*, I, p. 137.

Une femelle de 21 mm de long, en moyen état, dont les genitalia ont été enlevés et perdus. Le téguement a été perforé, ou encore dévoré par les Anthrènes, en plusieurs endroits : élytre gauche, fémur

intermédiaire gauche, fémurs postérieurs et abdomen. Il lui manque la moitié de l'antenne droite, les deux derniers articles tarsaux de la patte antérieure droite, le tarse de l'intermédiaire gauche, les deux derniers articles de la postérieure gauche. Il est muni des labels suivants : label circulaire blanc avec écrit au recto « *Hogard. St-Dominique* », Muséum Paris ; *genitalia manquant*, F. Chal. ; *Ph. hogardi* (Bl.) Lectotype, Dés. F. CHALUMEAU '79.

Décrit de « Saint-Domingue ».

Phyllophaga crenaticollis (BLANCHARD), 1850. *Cat. Coll. Ent.*, I, p. 137.

Fig. 2. — Un mâle de 22 mm de long, édéage extrait et collé sur paillette. Le métasternum et l'abdomen ont été en partie dévorés par les Anthrènes (?). Il lui manque les griffes de la patte antérieure gauche, les 3 derniers articles tarsaux de l'intermédiaire droite, le tarse de l'intermédiaire gauche, la patte postérieure droite, les 3 derniers articles tarsaux de la postérieure gauche. Il est muni des labels suivants : label circulaire vert avec, écrit au verso, « 764 36 » ; Muséum Paris, « *Cuba* » ; *Ph. crenaticollis* (Bl.) Lectotype, Dés. F. CHALUMEAU '79.

Décrit de « Cuba ». Il semblerait que BLANCHARD ait vu également une femelle, absente des cartons du Muséum. L'émendation par CHEVROLAT (1865) en *crenaticollis* n'est pas acceptable.

Phyllophaga guadulpensis (BLANCHARD), 1850. *Cat. Coll. Ent.*, I, p. 132.

Un mâle de 21,5 mm de long, édéage extrait et collé sur paillette. Il lui manque la patte intermédiaire gauche, les 2 derniers articles tarsaux de l'intermédiaire droite et de la postérieure gauche. Il est muni des labels suivants : label circulaire vert avec inscrit au verso « 1197 76 » ; Muséum Paris GUADELOUPE Beaupertuis 1836 ; type ; *Ph. guadulpensis* (Bl.) Lectotype, Dés. F. CHALUMEAU '75 ; *Phyl. anxia* (LeConte), (*Northern form*), Dét. F. CHALUMEAU '75.

Décrit de « Guadeloupe ». Cette espèce est synonyme de *Phyllophaga anxia* (LECONTE, 1850). L'émendation par PAULIAN (1947) en *guadulpiensis* ne s'impose pas.

Phyllophaga neglecta (BLANCHARD), 1850. *Cat. Coll. Ent.*, I, pp. 137-138.

Fig. 3. — Une femelle de 17 mm de long, édéage collé sur paillette. Avec un trou dégingle, submédian, sur l'élytre droit. Presque tous les tarses manquent, exceptés ceux de la patte intermédiaire gauche ; intermédiaire droite avec les 3 derniers articles tarsaux manquants. Il est muni des labels suivants : label circulaire blanc avec, écrit au

recto, « Hogard, St-Domingue » ; *Ph. neglecta* (Bl.) Lectotype, Dés. F. CHALUWEAU '79.

Décrit de « Saint-Domingue ».

Phyllophaga parallela (BLANCHARD), 1850. *Cat. Coll. Ent.*, I, p. 137.

Fig. 4. — Un mâle de 15,5 mm de long, édéage collé sur paillette. Il lui manque l'antenne droite, les 4 derniers articles tarsaux de la patte antérieure gauche et de la postérieure droite. Il est muni des labels suivants : label circulaire vert avec, écrit au verso, « 764 36 » ; *Cuba* ; Muséum Paris, *Cuba Sagra* ; *Ph. parallela* (Bl.) Lectotype, Dés. F. CHALUWEAU '79.

Décrit de « Cuba ».

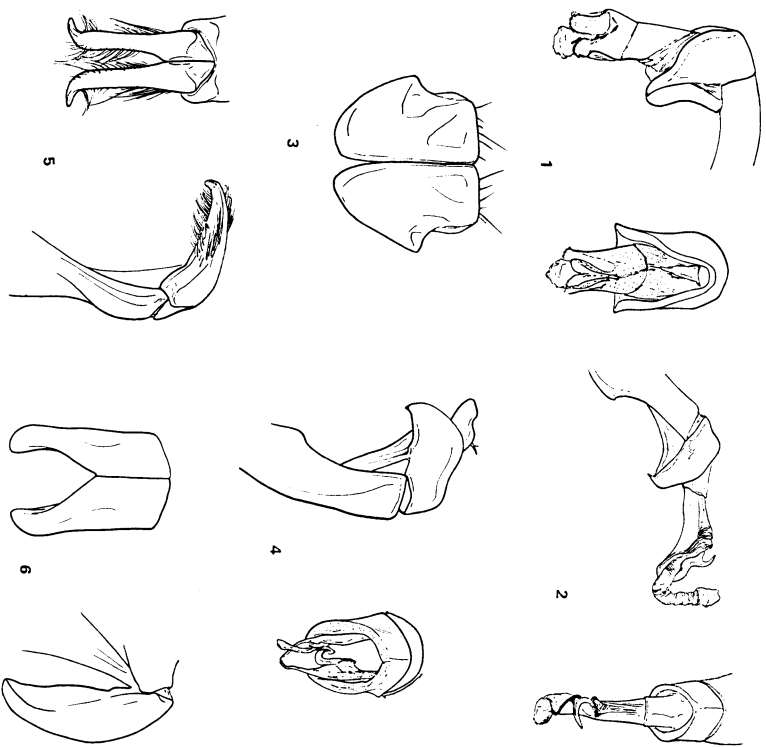


Fig. 1 et 2. — Genitalia mâles, vues latérale et apicale. 1, *Phyllophaga apicalis* (BLANCHARD) ; 2, *Phyllophaga crenaticollis* (BLANCHARD). Fig. 3. — Plaque génitale de *Phyllophaga neglecta* (BLANCHARD), vue dorsale. Fig. 4. — Genitalia mâles, vues latérale et apicale, de *Phyllophaga parallela* (BLANCHARD). Fig. 5 et 6. — Genitalia mâles, vues apicale et latérale. 5, *Plectris mus* BLANCHARD ; 6, *Plectris fulva* BLANCHARD.

Phyllophaga denticulata (BLANCHARD), 1850. *Cat. Coll. Ent.*, I, p. 137.

Un mâle de 18 mm de long, édéage extrait et collé sur paillette. Il lui manque les huit derniers articles des antennes, les quatre derniers articles tarsaux des pattes antérieures, le dernier article tarsal de l'intermédiaire droite et les trois articles tarsaux de la postérieure droite. Il est muni des labels suivants : label circulaire blanc avec écrit au recto « *Pilé*, 1826 » ; Muséum Paris, *Martinique Pilé* 1826 ; Lectotype, Dés. F. CHALUWEAU '74.

Un mâle de 15 mm de long, édéage extrait et collé sur paillette, *id.* ; *ibid.* ; paralectotype, Dés. F. CHALUWEAU '74.

Décrit de « Martinique ». Comme montré précédemment (1976), cette espèce vit à Puerto-Rico ; elle avait été redécrite par SMYTH (1917) sous le nom de *citri*.

Phyllophaga angusta (BLANCHARD), 1850. *Cat. Coll. Ent.*, I, p. 138.

Une femelle de 12 mm de long, en mauvais état, les genitalia extraits et collés sur paillette. Il lui manque la moitié de l'antenne droite, les deux derniers articles tarsaux des pattes antérieures, les pattes intermédiaires et la postérieure gauche, le tarse de la postérieure droite. Une partie du métasternum a été enlevée. Il est muni des labels suivants : un large label circulaire vert, avec écrit au verso « 764 06 » ; Muséum Paris, *Cuba de la Sagra* ; *Ph. angusta* (Bl.), Lectotype, Dés. F. CHALUWEAU '79.

Décrit de « Cuba ».

Anoplosiagum pallidulum BLANCHARD, 1850. *Cat. Coll. Ent.*, I, p. 120.

Un mâle de 8,5 mm de long, édéage extrait et collé sur paillette. Il lui manque une partie des antennes, les deux derniers articles tarsaux de la patte antérieure droite, les pattes intermédiaire et postérieure gauche. Il est muni des labels suivants : *Cuba* ; Muséum Paris ; Lectotype ; *Anoplosiagum pallidulum* Bl., Dés. F. CHALUWEAU '77.

Décrit de « Cuba ».

Plectris mus BLANCHARD, 1850. *Cat. Coll. Ent.*, I, p. 129.

Fig. 5. — Un mâle de 10 mm de long, édéage collé sur paillette. Il lui manque les antennes, les 3 derniers articles tarsaux de la patte antérieure gauche, le tarse de l'intermédiaire gauche, les 2 derniers articles de la postérieure droite et les 3 derniers articles de la postérieure gauche. Il est muni des labels suivants : large label circulaire blanc avec, écrit au recto, « *Ouest Capit. des mines* » ; Muséum Paris ; *Plectris mus*. Bl., Lectotype, Dés. F. CHALUWEAU '79.

Décrit du « Brésil ».

Plectris fulva BLANCHARD, 1850. *Cat. Coll. Ent.*, I, p. 129.

Fig. 6. — Un mâle de 10 mm de long, édéage collé sur paillette. Il lui manque l'antenne gauche, les 3 derniers articles tarsaux de la patte antérieure droite et le dernier article de la postérieure gauche. Il est muni des labels suivants : Muséum Paris ; *Pl. fulva* Bl., Lectotype, Dés. F. CHALUMEAU '79.

Plectris grenadensis BLANCHARD, 1850. *Cat. Coll. Ent.*, I, p. 129.

Un mâle de 11 mm de long, édéage collé sur paillette. Il lui manque l'antenne gauche, les 2 derniers articles tarsaux de la patte antérieure gauche, les quatre derniers articles de l'intermédiaire gauche, le dernier article de la postérieure gauche et le tarse de la postérieure droite. Il est muni des labels : Muséum Paris *Colombie Parladaki* ; large label vert avec au verso « 257.39 » ; *Pl. grenadensis* Bl., Lectotype, Dés. F. CHALUMEAU '79.

Décrit de « Nouv.-Grenade ».

Anomala luciae BLANCHARD, 1850. *Cat. Coll. Ent.*, I, p. 187.

Un mâle de 13 mm de long, édéage extrait et collé sur paillette, en bon état. Il est muni des labels suivants : label circulaire vert avec écrit au verso, « 431 50 » ; *A. luciae* *Cat. Mus. Ste-Lucie, M. Bonnacour* ; *Anom. luciae* Bl., Lectotype, Dés. F. CHALUMEAU '79.

Décrit de : « Ile Sainte-Lucie ».

TYPES CONSERVÉS

AU MUSEUM FÜR NATURKUNDE AN DER HUMBOLDT-UNIVERSITÄT, BERLIN

Ceratocanthus chalcus (GERMAR), 1843. *Zeits. Ent.*, 4, p. 114. (Nouvelle combinaison.)

Fig. 7 et 8. — Un mâle de 6,5 mm de long (incomplètement déroulé), en bon état. Il est muni des labels suivants : *Cuba, Miller* Nr 26 292 (label vert) ; 26 292 (label blanc) ; *Typus* (label rouge) ; *chalcus* N., *Cuba, Mill.* (label vert) ; *Ceratocanthus chalcus* (GERM.), Dét. F. CHALUMEAU ; Zool. Mus. Berlin ; *chalcus* (GERM.), Lectotype, Dés. F. CHALUMEAU '79.

Et 4 paralectotypes (3 au MNHU, un Coll. F. CHALUMEAU).
Décrit de « Cuba, (Mus. Germ.) ».

(6)

(7)

SCARABEOIDEA NÉOTROPICAUX

85

Ceratocanthus semistriatus (GERMAR), 1843. *Zeits. Ent.*, 4, pp. 120-121. (Nouvelle combinaison.)

Fig. 9 et 10. — Un mâle de 4 mm de long (incomplètement déroulé) auquel il manque la patte intermédiaire droite. L'insecte est piqué sur une paillette, sur laquelle sont collés l'édéage et l'abdomen. Il est muni des labels suivants : 26 304 (blanc) ; *Typus* (rouge) ; Zool. Mus. Berlin (jaune) ; *semistriatus* (M. GERM.* (Sec. Typ. Germar), *Cuba Mill.* ; *Ceratocanthus semistriatus* (GERM.), Dét. F. CHALUMEAU ; *Cer. semistriatus* (G.), Lectotype, Dés. F. CHALUMEAU '79.

Et 3 paralectotypes (2 au MNHU, 1 Coll. F. CHALUMEAU).
Décrit de « Cuba. (Mus. Germ., Berol.) ».

Ataenius denominatus (CHEVROLAT), 1864. *Ann. Soc. Ent. France*, 4, p. 413.

Un exemplaire de 5,5 mm de long, non disséqué, en bon état (il ne lui manque qu'une partie du tarse de la patte intermédiaire droite). Il est muni des labels suivants : (grand label blanc, séparé en deux parties) *Auraria denominata* Ch. m.n.s. 2 Zar., III 193/449 ; *Cuba, Gundlach* (label vert) ; Zool. Mus. Berlin ; *At. denominatus* (CHEV.), Lectotype, Dés. F. CHALUMEAU '79.

Décrit de « Cuba ». Le premier label est certainement de la main de CHEVROLAT.

TYPES CONSERVÉS AU BRITISH MUSEUM OF NATURAL HISTORY, LONDRES

Passalus antillarum (ARROW), 1906. *Trans. Ent. Soc. London*, p. 452.

Un exemplaire en bon état muni des labels suivants : Grand Etang (Windward side) 1900 ft, Grenada W.I., H.H. Smith (4), W. Indies 1903-336 ; *Neleides antillarum* Arr., M. E. BACCHUS dét., syntype ; *Passalus antillarum* (AR.), Lectotype, Dés. F. CHALUMEAU '78.

Et 6 paralectotypes (5 au British Museum, 1 Coll. F. CHALUMEAU).
Décrit de « Grenada I., Windsor, Chantilly, Grand Etang ».

Coilodes nigripennis (ARROW), 1903. *Trans. Ent. Soc. London*, p. 516. (Nouvelle combinaison.)

Le lectotype désigné est un mâle de 4,5 mm de long ; il porte les labels suivants : Leward side, St-Vincent W.I., H.H. Smith (196) ; *Coilodes nigripennis* Arrow type ; *Coilodes nigripennis* (AR.), Lectotype, Dés. M. E. BACCHUS (1978).
Décrit de « St-Vincent ».

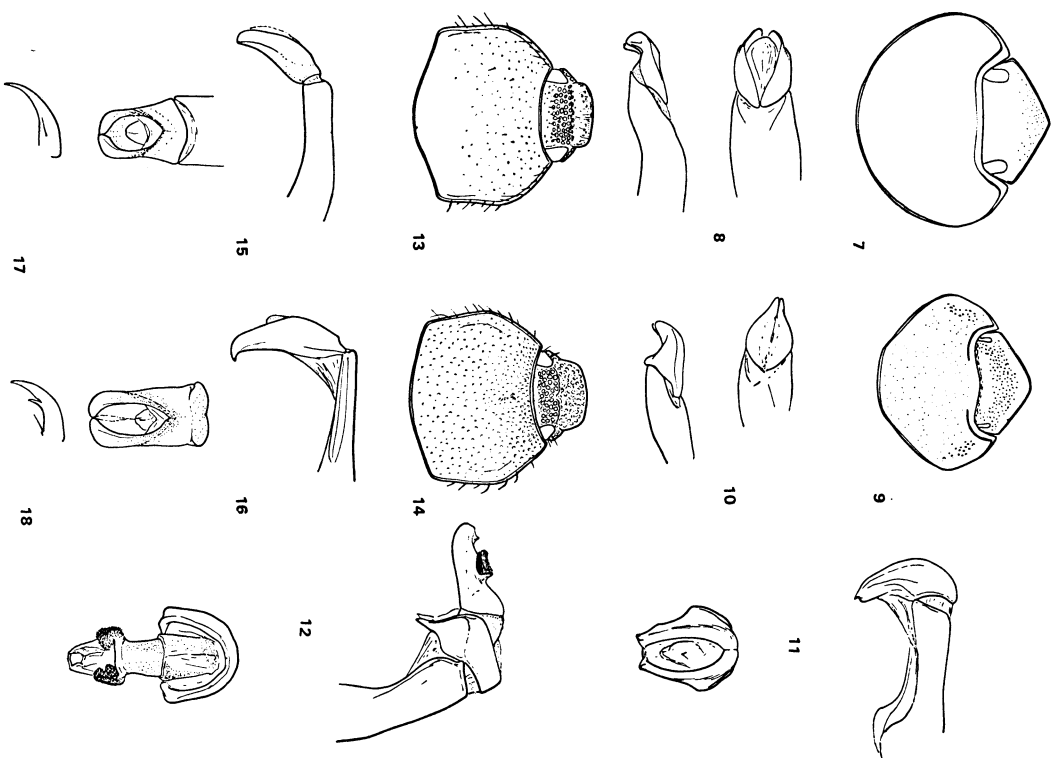


Fig. 7 et 8. — *Ceratocanthus chalcicus* (GERMAR). 7, schéma de la tête et du pronotum; 8, genitalia mâles, vues apicale et latérale. Fig 9 et 10. — *Ceratocanthus semistriatus* (GERMAR). 9, schéma de la tête et du pronotum; 10, genitalia mâles, vues apicale et latérale. Fig. 11 et 12. — Genitalia mâles, vues latérale et apicale. 11, *Phyllophaga antiguae* (ARROW); 12, *Phyllophaga montserratensis* (ARROW). Fig. 13 à 18. — Schemas comparatifs d'*Anoplosiagum rutilius* CHEVROLAT, à gauche, et *Anoplosiagum variabile* (CHEVROLAT), à droite. 13 et 14, tête et pronotum; 15 et 16, genitalia mâles, vues latérale et apicale; 17 et 18, griffe tarsale postérieure.

(8)

(9)

SCARBABOIDEA NÉOTROPICAUX

87

Phyllophaga rorulenta BURM. ssp. ***patens*** (ARROW), 1900. *Trans. Ent. Soc. London*, 1, pp. 175-176. (Nouvelle combinaison).

Le lectotype désigné est un mâle en bon état, l'édage collé sur paillette. Il porte les labels suivants : St-Vincent, Windward Isl., H.H. Smith, W. Indies, 1900.40 ; *Ph. rorulenta* BURM. ssp. *patens* (ARROW), Lectotype, Dés. F. CHALUMEAU '79.

Et 5 paralectotypes.

Décrit de « St-Vincent ».

Phyllophaga antiguae (ARROW), 1920. *Bull. Ent. Res.*, 11, pp. 191-192, fig. 1d.

Fig. 11. — Le lectotype désigné est un mâle de 16,5 mm de long, l'édage collé sur paillette. Il porte les labels suivants : West Indies, Antigua ; iii, 1919, H.A. BALLOU, *Soils of Canna fields* ; syntype ; Press by Imp. Bur. Ent. 1921-124 ; *antiguae* ARROW ; *Phyllophaga antiguae* ARROW ; *Phyllophaga antiguae* ARROW, dét. M.W. SANDERSON ; *Ph. antiguae* (AR.) Lectotype, Dés. F. CHALUMEAU '78.

Décrit d'« Antigua et Dominica ». L'exemplaire mâle de Dominique provient, sans doute aucun, d'Antigues.

Un paralectotype mâle de la Smithsonian Institution, Washington, l'édage collé sur paillette, avec les labels suivants : Antigua, April 1915 H.A. Tempamy. *Ph. antiguae* (AR.), paralectotype, Dés. F. CHALUMEAU '78.

Un paralectotype femelle, les genitalia collés sur paillette. Il est muni des mêmes labels que le précédent (Coll. F. CHALUMEAU).

Et 17 autres paralectotypes (au BMNH).

Ph. montserratensis (ARROW), 1920. *Bull. Ent. Res.*, 11, p. 191 ; fig. 1, e, k. (Nouvelle combinaison).

Fig. 12. — Le lectotype désigné est un mâle de 17,50 mm, l'édage collé sur paillette. Il porte les labels suivants : Montserrat, West Indies ; syntype ; Press by Im. Bur. Ent. 1921-124 ; *Lachnosterma montserratensis* ARROW, type. *Ph. montserratensis* (AR.), Lectotype, Dés. F. CHALUMEAU '78.

Décrit de « Montserrat ».

J'ai capturé un exemplaire mâle de cette espèce à Antigues (Buckleys 24.XII.75), aux lumières. Il est vraisemblable que *montserratensis* ait colonisé l'île récemment, par suite d'une introduction accidentelle.

TYPES CONSERVÉS A L'ACADÉMIE DES SCIENCES, LA HAVANE

Anoplosiagum rutilus (CHEVROLAT), 1865. *Ann. Soc. Ent. France*, 4 (5), pp. 22-23.

Fig. 13, 15 et 17. — Un mâle de 7 mm de long, en bon état, édéage extrait et collé sur paillette. Il est muni des labels suivants : *Clavipalpus rutilus*, 553 ; *Anoplosiagum rutilus* (CHEVROLAT), Lectotype, Dés. F. CHALUMEAU '78.

Et un mâle de 8 mm de long, paralectotype.

Anoplosiagum variable CHEVROLAT, 1865. *Ann. Soc. Ent. France*, 4 (5), p. 22.

Fig. 14, 16 et 18. — Un mâle de 9 mm de long, l'édéage collé sur paillette. Il lui manque le dernier article tarsal de la patte intermédiaire droite, et les 3 derniers articles tarsaux de la postérieure droite. Il est muni des labels suivants : *Anoplosiagum variable*, 1137 ; *Anopl. variable* CHEV., lectotype, Dés. F. CHALUMEAU '78.

TYPES CONSERVÉS AU STAALISCHES MUSEUM FÜR TIERKUNDE, DRESDE

Ceratocanthus pyritosus (ERICHSON), 1843. *In GERMAR, Zeits. Ent.*, 4, pp. 121-122. (Nouvelle combinaison).

Fig. 19 et 20. — Un exemplaire, non disséqué car trop fragile, de 5 mm de long (corps incomplètement déroulé). Il lui manque les 4 derniers articles tarsaux de la patte antérieure gauche, les 2 derniers articles de l'intermédiaire gauche, le dernier article tarsal de l'intermédiaire droite, et la patte postérieure droite. Il porte les labels suivants : St-Thomas (vert) ; Coll. C. Felsche Kauf 20, 1918 ; *Sphaeromorph. pyritosus*, St-Thomas ; Staatl. Museum für Tierkunde Dresden ; *Cer. pyritosus* (E.), Néotype, Dés. F. CHALUMEAU '79.

Décrit de « insula St-Thomas Indiae Occid. (Mus. Berol., Reiche) ». J'ai pu examiner 5 autres exemplaires du SMTD.

Neothyreus biceps (FELSCHÉ), 1909. *Deut. Ent. Zeitsch.*, p. 763.

Exemplaire (non disséqué) de 11 mm de long. Il lui manque le tarse de la patte antérieure gauche et celui de l'intermédiaire droite, le dernier article tarsal de l'intermédiaire gauche, les deux derniers articles tarsaux de la postérieure gauche et les trois derniers de la postérieure droite. Elytre droit et plaque métasternale perforés. Il

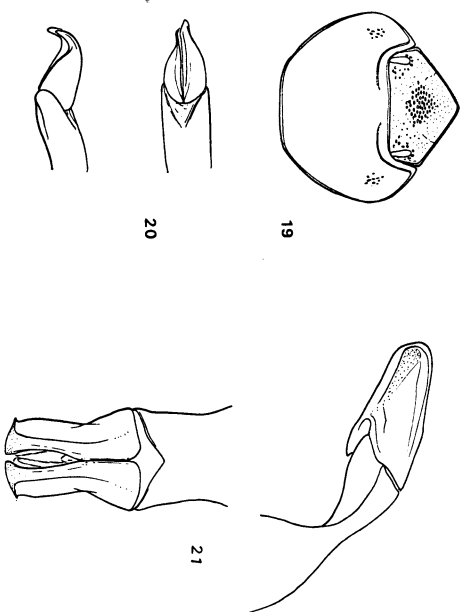


FIG. 19 et 20. — *Ceratocanthus pyritosus* (ERICHSON). 19, schéma de la tête et du pronotum ; 20, genitalia mâles, vues apicale et latérale. FIG. 21. — Genitalia mâles, vues latérale et apicale, de *Gymnetosoma rudolphii* (FRÖLICH).

est muni des labels suivants : Haïti (label vert) ; Bahia de Samaná : **Typus** (label rouge) ; *biceps Felsche Haïti* ; Coll. C. Felsche Kauf 20, 1918 ; Staat. Museum für Tierkunde Dresden ; *Neothyreus biceps* (FELS.), dét. F. CHALUMEAU.

Décrit de « Haïti ».

OBSERVATIONS DIVERSES

Spasalus robustus (PERCHERON) a donné lieu à de multiples interprétations quant à son identité et à sa répartition géographique.

L'espèce est citée par BLACKWELDER (1944) du Brésil, Paraguay et Argentine ; l'auteur s'est probablement inspiré du travail de LUDERWALDR (1931) dont le *robustus*, à partir des caractères indiqués, est vraisemblablement synonyme de *crenatus* MAC LEAY 1819.

PAULIAN (1947) reprenait l'espèce de Guadeloupe (sous le nom de *Paxillus*) à partir de deux exemplaires du Museum de Paris, et écrit « le seul point certain est que le type de PERCHERON est censé venir de la Guadeloupe, mais cette indication a été rajoutée postérieurement... ». J'émettais l'hypothèse (1974, 1977) que les deux exemplaires de la collection CHEVROLAT ne proviendraient pas de Guadeloupe, mais du continent Américain, la localité portée sur l'éventuelle étiquette étant erronée.

L'examen des deux exemplaires du Museum de Paris m'a permis de constater que si leurs labels respectifs ne sont pas de la main de

PERCHERON (celui-ci indique, dans sa diagnose originale, ne pas connaître le lieu d'origine de son espèce), leur appartenance à la collection CHEVROLAT, dans laquelle PERCHERON a largement puisé son matériel d'étude, ne fait aucun doute. J'ai donc désigné ces deux exemplaires comme lectotype et paralectotype.

D'après les dimensions du corps et les schémas de la tête que donne GRAVELLY (1918) et surtout MOREIRA (1922, 1925), leur *Sp. robustus* est bien différent de l'espèce décrite par PERCHERON. PAULIAN avance que *robustus* pourrait être synonyme de *crenatus* « var. *abnormis* » KUWERT (pour *Spasidius abnormis* KUWERT, 1891) sans toutefois argumenter de son hypothèse; celle-ci me paraît inacceptable puisque KUWERT donne une longueur de 15-16 mm pour son espèce. *Abnormis* serait plutôt identique à *crenatus* MAC LEAY, comme l'ont dit leurs signalés LUEDERWALDT (1931), HINCKS et DIBB (1935).

Passidius abortivus PERCHERON, seconde espèce reprise de Guadeloupe par PAULIAN en 1947, pose à peu près les mêmes problèmes. J'indiquais (1974, 1977) n'avoir pas vu le type, censé provenir de Guadeloupe, et émettais la même hypothèse que pour *Sp. robustus* quant à la provenance du syntype. Mes recherches au Muséum de Paris m'ont permis de retrouver l'exemplaire vu par PAULIAN; quoique la plupart (sinon la totalité) des labels de celui-ci sont postérieurs à la diagnose de PERCHERON, je le considère comme lectotype, eu égard à son appartenance à la collection CHEVROLAT. Je possède trois exemplaires, quasi identiques au lectotype, qui proviennent de Colombie [Amazona, Ticuna Village, 4.XII.73 (J. Gysin, leg.); Leticia, 12.VII.75 (F. CHALUMEAU)].

En définitive, il semble acquis que *Sp. robustus* et *P. abortivus* ne soient pas des Antilles, leur répartition exacte restant à établir.

HOWDEN (1978) écrit n'avoir pas eu connaissance du type de *Neothyreus biceps* (FELSCH). En sus des caractères de différenciation indiqués par HOWDEN, il faut noter la forme de la cavité pronotale (plus profonde chez *tweedyanus*). *N. biceps* est certainement sympatrique avec *tweedyanus* (WESTWOOD, 1848).

CHEVROLAT, tout en décrivant de Cuba son « *Auparia denominata* », considère que celui-ci pourrait-être « l'autre sexe de l'*A. stercorator* ». SCHMIDT (1922) place *denominatus* en synonyme de *stercorator* (F.) et reprend bien l'*At. rhyticephalus* (CHEVROLAT) dans son ouvrage, mais ignore l'*At. strigicauda* BATES 1887.

L'identité de *stercorator* (F.) n'a pas été strictement établie à ce jour. Le type de cette espèce se trouverait au British Museum en compagnie, écrit BATES (1887), d'un second exemplaire capturé par DARWIN dans la même localité (Rio de Janeiro, Brésil); je n'ai pu malheureusement consulter aucun de ces exemplaires.

BATES (1887) indique que son *strigicauda*, en provenance de Córdoba (Mexique) serait certainement identique au *stercorator* d'HAROLD 1875 mais bien différent du type de FABRICIUS. SCHMIDT (1922) met le *stercorator* d'HAROLD en synonyme de *stercorator* (F.), et ne dit rien d'une éventuelle différenciation phénotypique. Quant au *stercorator* de HORN 1871, BATES le considère comme synonyme de *strigatus* (SAY, 1823); il est suivi par SCHMIDT (1922), BLACKWELDER (1944) et CARTWRIGHT (1974) notamment.

L'examen du type de FABRICIUS permettra d'établir l'identité exacte de *stercorator*, *strigicauda* BATES et *rhyticephalus* (CHEVROLAT). Il est à noter toutefois que la clef et la diagnose de *stercorator* (F.) que donne SCHMIDT (1922), correspondent aux caractéristiques de l'*At. strigicauda* BATES.

L'*At. stercorator* repris de Cuba par plusieurs auteurs (CHEVROLAT 1864, notamment) est, bien entendu, synonyme de *rhyticephalus* (CHEVROLAT). Comme indiqué précédemment (CHALUMEAU, 1978), *rhyticephalus*, espèce vicariante de *strigicauda* BATES (? *stercorator* F.), peuple les Grandes Antilles et les U.S.A., alors que *strigicauda* BATES est présente en Amérique Centrale et Petites Antilles.

CHAPIN (1940) a redécouvert l'*At. denominatus* sous le nom de *brevinotus* (nouvelle synonymie). J'ai pu examiner le type de CHAPIN, conservé au Muséum of Comparative Zoology, et établir son identité d'avec *denominatus*. Le type de CHAPIN porte un label récent « *At. denominatus* (CHEVROLAT), dét. O. L. CARTWRIGHT », ce qui montre que CARTWRIGHT suspectait déjà une telle identité spécifique.

Les dimensions du lectotype de *denominatus* ne sont pas tout à fait précises; celui-ci a la tête recourbée vers le bas, ce qui rend difficile son mesurage.

Certains collègues considèrent que *Phyllophaga patens* (ARROW) serait identique à *rorilenta* (BURMEISTER, 1845); *patens* est également très proche de *impressipyga* FREY 1975. J'ai pu examiner, outre le syntype de *patens* et plusieurs exemplaires récemment collectés à St-Vincent et Grenade, une série de *rorilenta* continentaux et le type de FREY. A mon avis, l'on doit considérer *patens* comme une sous-espèce de *rorilenta*.

2. Par son pronotum raccourci, l'élargissement du clypéus, la forte dilatation des profémurs, cette espèce est à détacher du genre *Aidemius*. Contrairement à ce qu'écrivit CHAPIN (1940), ses affinités avec les *Euparitia* sont faibles; elle est plus proche des *Phalangochaela*.

L'indescriptible désordre qui règne à l'heure actuelle, au sein des *Euparitiini*, interdit d'émettre pour le moment une quelconque conclusion quant au rang (générique ou subgénérique) à assigner à *denominatus*.

Ph. rorilenta (BURMEISTER) diffère d'*impressipyga* FREY particulièrement par la présence, chez le second, d'une forte impression médiane au pygidium et par la forme des paramètres (les pointes apicales sont plus allongées chez *impressipyga*).

On distinguera *patens* de la sous-espèce nominale comme suit : corps plus grand et large en moyenne, ponctuation du pygidium plus fine et serrée, pygidium moins convexe ; paramètres de l'édéage plus allongés et moins recourbés (vue latérale), les pointes apicales plus longues et écartées. Cette sous-espèce est commune et vient aux lumières. Les exemplaires examinés proviennent de Grenade (Balthazar 7.VIII.1963 — à la Smithsonian Institution —) et de St-Vincent [Soufrière (Mt) 29.IV.78, Belleisle Hill 27.IV.79, Pt Bordel Valley 28.IV.78, Upper Bellwood 28.IV.78 (*Porion*) — Coll. F. CHALUMEAU].

Il est possible que *Phyllophaga trinitatis* ARROW soit identique à *P. patens* BURMEISTER. Je n'ai malheureusement pas encore pu obtenir le syntype de *trinitatis*, conservé au British Museum.

Comme CHAPIN (1932) l'écrit, il est fort possible que *Phyllophaga ruberula* (DUVAL, 1856) soit synonyme de *parallela* (BLANCHARD, 1850) ; toutefois, le schéma de l'édéage que donne CHAPIN semble montrer que le lobe médian de *ruberula* n'aurait pas de processus apicaux. Le *Phyllophaga pilosula* (DEJEAN 1837, *nomen nudum* ; nec MOSER, 1918) doit être considéré comme synonyme de cette espèce (un exemplaire du Museum de Paris, Coll. OBERMÜLLER, avec un label « *Cuba, Ancyl. pilosula Dej.* »).

CHAPIN (1932) émet également l'hypothèse que *Ph. dissimilis* (CHEVROLAT, 1865) serait identique au *Ph. angusta* (BLANCHARD, 1840). Quoique le mâle de cette dernière espèce me soit resté inconnu et que je ne connaisse que le lectotype d'*angusta*, il me semble peu probable que ces deux espèces soient synonymes. On distinguera *angusta* de *dissimilis* principalement par la forme du clypéus (davantage échancre chez *angusta*) et la ponctuation du corps (beaucoup plus grossière et serrée, les points plus nombreux, chez *dissimilis*).

Les deux exemplaires d'*Anoplosiagum rutilus* (CHEVROLAT) examinés sont probablement ceux que CHEVROLAT a eu en mains, puisqu'ils proviennent de la collection GUNDLACH. Dans sa diagnose, CHEVROLAT écrit « *unguiculis simplicibus acutis* », ce qui est exact ; ce qui l'est moins, est qu'il indique la présence de deux dents aux tibias antérieurs (il y en a bien trois) et qu'il place cette espèce dans le genre *Clavipalpus* avec doute. CHAPIN (1932) corrige bien les erreurs de CHEVROLAT, mais — et d'après sa description de *rutilus* (CHEVROLAT), dans laquelle il considère notamment les griffes tarsales comme fendues — se trompe manifestement de taxon, décrivant une espèce inconnue !

L'*Anoplosiagum variabile* CHEVROLAT pose également quelques problèmes. A partir de la coloration générale, CHEVROLAT a décrit 3 « variétés » : var. α , β et γ , en indiquant que la dernière « pourrait bien appartenir à une autre espèce ». CHAPIN (1932) a décrit cette « variété » γ , sous le nom de *scabrosum* CHAPIN, sans avoir vu le syntype de CHEVROLAT et à partir d'un unique exemplaire locotypique ! En outre, son type n'a pas d'antennes, caractère pourtant d'importance chez les *Anoplosiagum*. J'ai examiné 2 mâles de la collection GUNDLACH, dont l'un me semble devoir être rattaché à l'*A. variabile* CHEVROLAT : c'est le lectotype. Le second, qui correspond à la var. α CHEVROLAT, constitue certainement une nouvelle espèce, bien caractérisée par la forme de l'édéage et la présence, aux griffes tarsales, d'une petite dent subbasale.

Ces différents problèmes afférents aux *Anoplosiagum* seront probablement résolus dans la révision des espèces antillaises en cours d'élaboration par mes soins.

FREY (1967, 1974) place *Plectris grenadensis* BLANCHARD en synonyme de *fulva* BLANCHARD, sans avoir vu les types de cet auteur. Il s'agit pourtant d'une bonne espèce qui se distingue de *fulva* comme suit : plus grande et large, couleur plus sombre, bord antérieur du clypéus subtronqué, pilosité plus dense ; tibias antérieurs tridentés sur l'arête externe (caractère déjà indiqué par BLANCHARD), bords latéraux du pronotum arrondis. L'édéage des deux espèces est très proche ; les paramètres de *grenadensis* sont plus larges et moins longs, l'arête latérale plus forte.

Plectris mus ressemble superficiellement à *fungicola* ARROW ; cette dernière espèce, décrite de St-Vincent, a été omise par FREY dans ses travaux.

L'*Anomala luciae* BLANCHARD est également présent en Martinique ; la population de cette île avait été confondue avec l'*A. insularis* (CASTELNAU, 1840). Ces deux espèces sont très proches ; elles se distinguent par la forme de l'édéage, dont le sommet a une forte échancre chez *luciae*, et par la longueur des griffes tarsales (subégales chez *luciae*).

Dans son « Catalogue... », BLANCHARD (1850) a nommé, hors-texte, un « *Gymnetis luciae* » de Ste-Lucie, dont le type mâle (Fig. 21) est au Museum de Paris : il s'agit d'un *nomen nudum*. Par ailleurs, l'espèce avait déjà été décrite et nommée par FRÖLICH (1792) « *Cetonia rudolphi* ». Curieusement, SCHÜRNHOFF (1937) reprend ce taxon dans son Catalogue sous le nom de « *Paragymnetis lanius rudolphi* », sans toutefois l'inclure dans sa clef des sous-espèces de *lanius* !

A l'instigation de GOODRICH (1964, 1965) la Commission de Nomenclature Zoologique a accepté la désignation de *Scarabaeus lanius* L. comme espèce-type de *Gymnetis* MAC LEAY. HARDY (1975) a proposé

en conséquence de conserver *Gymnetosoma MARTINEZ 1949* (= *Gymnetis* de SCHÜRHOFF, BLACKWELDER...) et de mettre en synonymie de *Gymnetis* MAC LEAY les genres *Gymnetoides* MARTINEZ et *Paragymnetis* SCHÜRHOFF ; ce dernier genre avait été « annulé » par MARTINEZ pour absence de désignation d'une espèce-type.

Bien que le genre *Gymnetosoma* MARTINEZ ne semble pas avoir été établi avec précision par son auteur et que, par ailleurs, les composants (parfaitement hétéroclites) de la tribu *Gymnetini* feront probablement l'objet de remaniements ultérieurs, je crois nécessaire d'adopter pour le moment les conclusions de HARDY.

L'exemplaire en ma possession présentant les caractéristiques d'un *Gymnetosoma*, il faut supposer que SCHÜRHOFF n'a vu aucun spécimen de Ste-Lucie. Quoique ne connaissant que le seul exemplaire de BLANCHARD, je propose les synonymies suivantes :

— *Gymnetosoma rudolphi* (FRÖLICH, 1792) = *Gymnetis luciae* BLANCHARD, 1850 (*nomen nudum*) = *Paragymnetis lantius rudolphi* SCHÜRHOFF, 1937 (*nouvelle synonymie*).

REMERCIEMENTS. — Je suis obligé envers les responsables des Musées qui m'ont prêté, ou échangé, le matériel typique en leur possession. Il s'agit des D^{rs} : A. VILLIERS et A. DESCARPENTRIES (Muséum National d'Histoire Naturelle), M. UHLIG (Muséum für Naturkunde an der Humboldt-Universität), R. D. POPE (British Museum, Natural History), R. Krause (Staatliches Museum für Tierkunde), H. MORGE (Institut der Akademie der Landwirtschaftswissenschaften der DDR), L. F. de ARMAS (Institut des Sciences de Cuba), D. R. DAVIS et R. GORDON (Smithsonian Institution), M. DORN (Martin-Luther-Universität) et M^{rs} M. K. THAYER (Museum of Comparative Zoology).

Les figures illustrant cette note ont été réalisées par M. Gilbert HODDEBERG.

AUTEURS CITÉS

- ARROW (G. J.). 1900. — On Pleurostict Lamellicornis from Grenada and Saint-Vincent (W. I.). *Trans. Ent. Soc. London*, 1, 175-182.
 ARROW (G. J.). 1903. — *Idem*, *ibidem*, 4, 509-520.
 ARROW (G. J.). 1906 (1907). — A contribution to the classification of the coleopterous family *Passalidae*. *Id.*, 441-469.
 ARROW (G. J.). 1920. — Some new West Indies species of the genus *Lachnosterma*. *Bull. Ent. Res.*, 11, 189-193.
 BACHUS (M. E.). 1978. — A Catalogue of the types-specimens of the *Scarabaeinae*... described by G. J. Arrow. *Bull. B.M.N.H.*, 37 (3), 97-115.
 BATES (H. W.). 1887. — *Scarabaeidae* (in Biol. Central-Amer.). *Ins. Col.*, 2 (2), 1-414.

- BLACKWELDER (R. E.). 1944. — Checklist of the Coleopterous insects of Mexico... *Bull. U.S.N.M.*, 1185, *Scarab.*, 189-264.
 BLANCHARD (C. E.). 1850. — Catalogue de la collection entomologique du Muséum d'Histoire Naturelle de Paris, 1 vol., 240 pp., Paris.
 BURMEISTER (H.). 1845. — Handburch der entomologie. Vol. 4, pt 2, Berlin.
 BURMEISTER (H.). 1847. — Handburch der entomologie. Vol. 5, Berlin.
 CARTWRIGHT (O. L.). 1974. — *Ataenius*, *Aphothenius* and *Pseudataenius* of the USA and Canada. *Smith. Inst. Washington*, 154, 1-106.
 CASTELNAU (F. L.) (de LAPORTE, Comte de). 1840. — Histoire Naturelle des animaux articulés. Vol. 2, *Lamellicornes*, 62-180.
 CHALUMEAU (F.). 1977. — Les *Scarabaeoidea* des îles de l'arc antillais s'étendant de Guadeloupe à Martinique (Taxonomie, Ethologie, Biogéographie). *Thèse Doct.*, 1 vol. 230 pp., Pointe-à-Pitre.
 CHALUMEAU (F.). 1978. — Contribution à l'étude des *Scarabaeoidea* des Antilles (II. Remarques et observations, description de nouveaux taxa). *Bull. Soc. Ent. Mulhouse*, oct.-déc., 41-56.
 CHALUMEAU (F.) et GRUNER (L.). 1974. — *Scarabaeoidea* des Antilles françaises, 1^{re} partie. *Ann. Soc. Ent. France* (N. S.), 10 (4), 781-819.
 CHALUMEAU (F.) et GRUNER (L.). 1976. *Id.*, 2^e partie: *Melolonthinae* et *Rutelinae*. *Ibid.*, 12 (1), 83-112.
 CHAPIN (E. A.). 1932. — Revision of the Pleurostict *Scarabaeidae* of Cuba and isle of Pines: I. *Melolonthinae*. *Ann. Ent. Soc. Amer.*, 25, 173-209.
 CHEVROLAT (L. A.). 1864. — Coléoptères (Lamellicornes) de l'île de Cuba. *Ann. Soc. Ent. France*, Sér. 4 (4), 408-415.
 CHEVROLAT (L. A.). 1865. — *Id. Ib.*, Sér. 4 (5), 131-146.
 DEJEAN (Comte P.). 1837. — Catalogue des Coléoptères de la Collection de M. le Comte DEJEAN (3^e édition). 1 vol., 503 pp., Paris.
 ERICHSON (W. F.). — Voir GERMAR.
 FABRICIUS (J. C.). 1775. — Systema entomologicae... 1 vol., 832 pp.
 FELSCH (C.). 1909. — Neue und alte coprophage Scarabaeiden. *Deut. Ent. Zeits.*, 751-765.
 FREY (G.). 1967. — Die Gattung *Plectris*. *Ent. Arb. Mus. Frey*, 18, 1-136.
 FREY (G.). 1974. — Alphabetischen Katalog der Gattung *Plectris* SERV. *Id.*, 25, 244-258.
 FREY (G.). 1975. — Bestimmungstabelle der Südamerikanischen Arten der Gattung *Phyllophaga* HARRIS. *Id.*, 26, 201-226.
 FRÖLICH (Von J.). 1792. — Bemerkungen über einiger Seltenen Käfer... *Naturforscher*, 26, 68-165.
 GERMAR (E. F.). 1843. — Ueber die gruppe Kugelförmigen Trogidien. *Zeitsch. Ent.*, 4, 109-148.
 GOODRICH (M. A.). 1964. — *Cotinis* BURM., 1842: Proposed conservation under the Plenary Powers. *Bull. Zool. Nom.*, 1641, 429-431.
 GOODRICH (M. A.). 1965. — A revision of the genus *Cotinis*. *Ann. Ent. Soc. America*, 59 (3), 550-568.
 GRAVELY (F. H.). 1918. — A contribution towards the revision of the *Passalidae* of the World. *Mem. Ind. Mus.*, 7 (1), 1-143.
 HARDY (A.). 1975. — New World *Gymnetini*: an attempt at classification. *Coleopt. Bull.*, 29 (3), 205-208.
 HAROLD (Von E.). 1869. — Die chilenischen Aphodiden. *Berl. Ent. Zeit.*, 11, 278-282.
 HAROLD (Von E.). 1875. — Verzeichniss der von Dr Teuscher... *Coll. Hefte*, 13, 57-72.
 HINCKS (W. D.) et DIRB (J. R.). 1935. — Coleopterorum Catalogus, *Passalidae*. 1 vol., pars. 142, 118 pp.

- HORN (G.). 1871. — Synopsis of the *Aphodini* of the U.S. *Trans. Amer. Ent. Soc.*, 3, 284-297.
- HOWDEN (H. F.). 1978. — Description of some West Indians *Scarabaeidae*... *Ent. Basil.*, 3, 377-393.
- KUWERT (A.). 1891. — Systematische Uebersicht der Passaliden-Arten und Gattungen. *Deut. Ent. Zeit.*, 1, 161-192.
- LECONTE (J.). 1850. — General remarks on Coleoptera. *In* Agassiz, Lake Superior (Boston), 201-242.
- LINNÉ (Von C.). 1758. — Systema Naturae... Ed. 10, vol. 1, 823 pp. *Holmiae* et réédition fac-similé (1956, British Museum).
- LUEDERWALDT (H.). 1931. — Monographia dos Passalideos do Brasil (Col.). *Rev. Mus. Paul.*, 17 (1), 1-262.
- LUEDERWALDT (H.). 1934. — Revisao do genero *Paxillus*. *Id.*, 18, 355-369.
- MAC LEAY (W. S.). 1819. — *Horae Entomologicae*... 1 vol., 524 pp., Londres.
- MARTINEZ (A.). 1949. — Cambios necesarios en la nominación de algunos géneros de *Gymnetini*. *Anal. Soc. Cient. Argentina*, 147, 13-14.
- MOREIRA (C.). 1922. — Coleoptères Passalides du Brésil. *Ann. Soc. Ent. France*, 90, 255-294.
- MOREIRA (C.). 1925. — Insectos Coleopteros passalideos do Brasil. *Faun. Bras.*, N. Ser. (1), 5-52.
- MOSER (J.). 1918. — Neue Arten der Gattung *Lachnosterna* Hope und *Phylalus* Er. *Stett. Ent. Zeit.*, 79, 19-24.
- PAULIAN (R.). 1947. — *Scarabaeoidea* (des Antilles Françaises). *In* Coleoptères des Antilles, 1 vol., 239 pp., Paris.
- PERCHERON (A.). 1835. — Monographie des Passales... 1 vol., 108 pp., Paris.
- REYES-CASTILLO (P.). 1970. — *Coleoptera, Passalidae*: Morfología y división en grandes grupos... *Fol. Ent. Méx.*, 20-22, 1-239.
- REYES-CASTILLO (P.). 1970. — *Passalidae* de la Guyana Francesa. *Bull. Mus. Nat. Hist. Nat.*, 197, 1541-1587.
- SAV (T.). 1823. — Description of Coleopterous insects... *Journ. Acad. Nat. Sci. Philadelphia*, 3 (1), 139-216.
- SAINT-FARGEAU (LEPELLETIER de) et AUDINET-SERVILLE (J. C.). — *Passales*. *In* Encyclopédie Méthodique, vol. 10 (1), 19-21.
- SCHMIDT (A.). 1922. — *Aphodiinae*. Das Tierreich, Lief. 45, 1-600.
- SCHÜRHOFF (P. N.). 1937. — Beiträge Zur Kenntnis der Cetoniiden; VIII. Revision der Gattung *Gymnetis* Mac LEAY. *Deutsch. Ent. Zeitschr.*, 56-80.
- SMYTH (E. G.). 1917. — The white grubs injuring the sugar-cane in Porto-Rico, I. *Journ. Dept. Agro. P. Rico*, 1 (2), 47-92 et 138-169.
- WESTWOOD (J. O.). 1848. — Descriptions of some new species of *Athyreus* Mac LEAY. *Ann. Mag. Nat. Hist.*, 2 (1), 386-387.

Nouv. Rev. Ent., X, 1980, p. 97 à 100

HAEMATOPOTA COMODOLIACIS nov. sp.
et HAEMATOPOTA CSIKII SZILADY
DÉCOUVERTES EN FRANCE

(Diptera Tabanidae)¹

par M. LECLERCQ²

ANALYSE

Description de *Haematopota comodoliacis*, nouvelle espèce découverte en France. *Haematopota csikii* SZIL. est également ajoutée à la liste des espèces françaises. Quelques modifications dans la taxonomie des Tabanides sont signalées.

Description of *Haematopota comodoliacis*, a new species discovered in France. *Haematopota csikii* SZIL. new to France. Corrections in the taxonomy of some French species are recorded.

**

Cette nouvelle espèce fait partie du groupe de *Haematopota italica* MEIG., caractérisé par : antennes longues et minces, article 1 long, cylindrique, avec ou sans étranglement à l'apex distal, nettement plus de 3 1/2 à 4 fois plus long que large, presque aussi long que la hauteur du front, habituellement mat pruineux (sauf chez *H. italica* var. *nigricornis* GÖB.) [1, 2]. On comptait jusqu'à présent 16 espèces dans ce groupe pour la faune paléarctique : *algira* KR., *benoisti* SÉG., *caenofrons* KR., *chinensis* OUCHI, *delozi* LECQ., *deserticola* KR., *grandis* MACQ. (nec MEIG.), *italica* MEIG., *kennali* SZIL., *lambi* VILL., *longiantennata* OLS., *miniscalaria* AUST., *pallens* LW., *pandazisi* KR., *pavlovskii* HAVZ., *sobriva* KR. [3]. *H. comodoliacis* nov. sp. doit être ajoutée à notre liste cartographique des Tabanides de France [4].

Haematopota csikii SZIL. (*pertisi* SALOM) est aussi un autre supplément ; elle a été capturée en Haute-Vienne : Cieux, 9, 23.7.1978 et Rochechouart, 9, 22.7.1978. Cette rare espèce européenne est connue de Roumanie, Bulgarie, Albanie, Autriche et Espagne [1].

¹ Découverte au cours de la 2^{de} mission de Coopération scientifique concertant l'étude des Diptères Sciomyzides de France, Accord Culturel Franco-Belge 1979-1980.

² Docteur en Médecine, attaché à la Faculté des Sciences agronomiques de l'Etat ; Zoologie générale et Faunistique (P. J. LECLERCQ), B. 58000 Gembloux, Belgique.