

**UNE FORME BLEUE DE  
CICINDELA CAMPESTRIS CORSICANA ROESCHKE  
(Coleoptera, Cicindelidae)**

par Thierry DELATOUR

\* Het Roekenbosch, Ooyenseweg 14, 5863 AM Blitterswijk, Pays-Bas

**Summary :** Firstly, a general introduction of *Cicindela campestris* and its sub-species is given. Secondly, the observation of a blue-coloured *C. campestris corsicana*, similar to *saphyrina*, is reported.  
**Résumé :** Après une présentation générale de *Cicindela campestris* et de ses différentes sous-espèces, l'observation d'une forme bleue de *C. campestris corsicana*, similaire à *saphyrina*, est rapportée.

**Keywords :** Corsica, San Pietro Island, *Cicindela campestris*.

**Mots-cléf :** Corse, île de San Pietro, *Cicindela campestris*.

Parmi les 15 espèces de Cicindèles qui peuplent la France (BESSONNAT, 1977), *Cicindela campestris* Linné est celle dont la répartition géographique est la plus vaste. Cette espèce peu exigeante occupe des biotopes très différents. On la trouve aussi bien en zone forestière de basse altitude (forêt de Rambouillet, collines de l'ouest lyonnais...) que dans les alpages à plus de 2000 m d'altitude (Alpes et Pyrénées). On la trouve encore dans des régions à forte influence méditerranéenne (versant sud du Luberon...). Dans le sud de la France, *C. campestris* cohabite volontiers avec *C. maroccana pseudomaroccana* Roeschke (RIVALIER, 1977).

En Europe, la distribution géographique de *C. campestris* est toute aussi vaste et permet de distinguer des races géographiques bien individualisées. WERNER (1991) retient ainsi 5 sous-espèces : *pontica* Fischer (du sud-est de l'Europe au sud de la Sibérie), *olivieria* Brullé (de l'ex-Yougoslavie à la Turquie), *suffriani* Loew (des îles grecques), *saphyrina* Gené (de l'île de San Pietro) et *corsicana* Roeschke (de Corse et de Sardaigne).

*C. campestris corsicana* se distingue aisément de la forme type. Ses élytres qui sont plus larges que chez *C. campestris* f.t. lui confèrent un habitus plus trapu. De plus, les macules blanches des élytres sont souvent de grande taille et la tache centrale est ceinte d'une large bordure noire. Dans bien des cas, la tache centrale et la lunule transversale la plus proche sont jointes continûment : elles forment ainsi une lunule sinueuse partant du bord externe de l'élytre jusqu'à ses deux tiers intérieurs (Figure 1). Cette sous-espèce se rencontre en Corse et en Sardaigne.

Au large de la Sardaigne, sur l'île de San Pietro, vit la sous-espèce *saphyrina* qui se distingue de *corsicana* par la couleur de son corps. Le vert de *C. campestris corsicana* est, chez *saphyrina*, substitué par un superbe bleu soutenu, tirant sur le violet.

Au printemps dernier (mai 1997), alors que je passais 10 jours en Corse, j'ai eu l'occasion d'observer quelques colonies de *C. campestris corsicana* en zone montagneuse. Bien que les colonies rencontrées soient souvent très localisées, l'abondance des individus qui les constituaient était tout à fait remarquable.

C'est dans les hauteurs environnant le village de Calenzana que j'ai eu la grande surprise de capturer, parmi un groupe de *corsicana* parfaitement conventionnelles, un individu dont la coloration bleue rappelait la sous-espèce *saphyrina* (Figure 2). La curiosité de cette découverte me poussa à intensifier mes recherches. Ce fût vainement car je ne pus retrouver un second exemplaire bleu de *corsicana*.

Une importation accidentelle de *saphyrina* étant très peu probable, nous pouvons légitimement nous interroger sur l'origine de cette "corsicana bleue". S'agit-il d'une aberration chromatique isolée, occasionnée par un événement exceptionnel sur un individu au stade larvaire ou nymphal ? La forme bleue de *corsicana* est-elle due à un gène rarissime en Corse et très commun sur l'île de San Pietro ? Des individus bleus de *C. campestris corsicana* ont-ils été occasionnellement capturés en Sardaigne ? Des investigations supplémentaires devraient permettre d'apporter un éclaircissement sur ces questions.

Pour compléter cette note, je tiens à ajouter que j'ai déjà eu l'occasion d'observer dans les Pyrénées-Orientales une forme de *Cicindela campestris* à reflets bleutés très marqués (Figure 3).

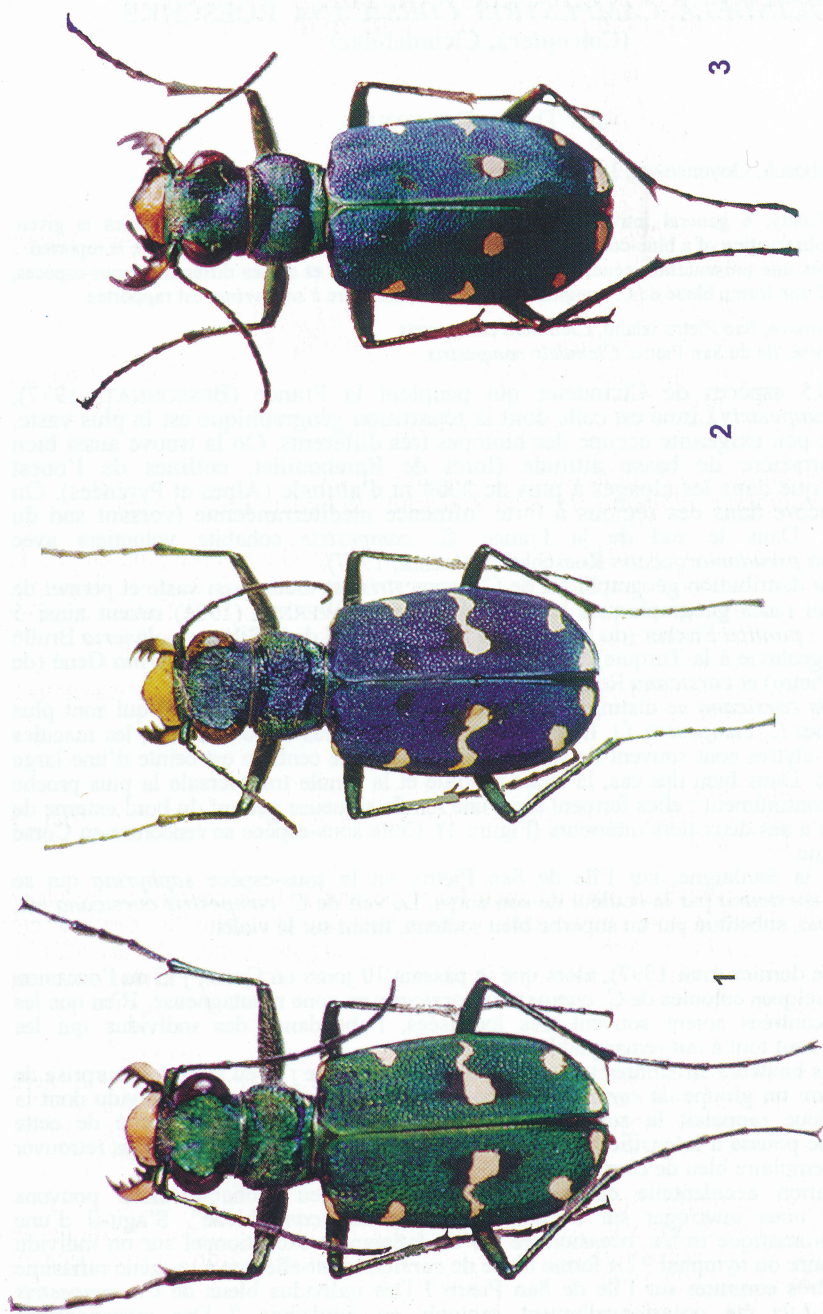


Fig. 1 : *Cicindela campestris corsicana* Roeschke (Haute-Corse, au-dessus de Calenzana, alt. 1500 m, 2.V.1997)  
 Fig. 2 : Forme bleue de *C. campestris corsicana* Roeschke (Haute-Corse, au-dessus de Calenzana, alt. 1500 m, 2.V.1997)  
 Fig. 3 : *Cicindela campestris* Linné (Pyrénées-Orientales, au-dessus de Corneilla-de-Conflent, alt. 2080 m, 1.VII.1996)

#### Références bibliographiques

BESSONNAT G., 1977.- Cicindèles de France, 11 p.

RIVALIER E., 1950.- Rétablissement de *Cicindela maroccana* Fabricius dans sa qualité d'espèce. *Rev. Fr. Entom.*, 17 : 93-96

WERNER K., 1991.- Cicindelidae I. *Les coléoptères du monde*, vol. 13, éd. Sciences Nat, 74 p.