

УДК 595.765.4 (4-013)

© 1991 г.

В. Г. Долин и Е. П. Бессолицына

**НОВЫЕ ВИДЫ ЖУКОВ-ШЕЛКУНОВ РОДА HYPNOIDUS STEPH.
(COLEOPTERA, ELATERIDAE) ИЗ ВОСТОЧНОЙ ПАЛЕАРКТИКИ**

[V. G. DOLIN and E. P. BESSOLITZINA. NEW SPECIES OF ELATERID BEETLES OF THE GENUS HYPNOIDUS STEPH. (COLEOPTERA, ELATERIDAE) FROM EAST PALAEARCTIC]

После опубликования ревизии рода *Hypnoidus* Палеарктики Стибика (Stibick, 1979) изучение многочисленного материала с Алтая и из Сибири, собранного как авторами, так и любезно предоставленного В. Г. Шиленковым и С. И. Головачом, позволило выявить ряд новых видов, 5 из которых, принадлежащие подроду *Metasternus* Stibick, описываются в предлагаемой работе. Подрод *Metasternus* характеризуется укороченной среднегрудью и полной редукцией крыльев, а также в целом значительно более мелкими размерами и равномерно подушковидно вздутым переднегрудным сегментом. К этой группе принадлежит также неоправданно сведенный в синоним к *H. rivularius* (Gyll.), распространенный в Японии и на южных Курильских островах *H. rivalis* Lew.

1. *Hypnoidus (Metasternus) ghilarovi* Dolin et Bessolitzina, sp. n.

М а т е р и а л. Голотип (♂), 28 VI 1983, Восточный Казахстан, 35 км СВ Усть-Каменогорска, лес у сопки Календарная; паратип (♀), 30 VI 1983, 50 км СВ Усть-Каменогорска, с. Феканстовка; 2 паратипа (♂, ♀), 23, 27 VI 1983, 30 км ЮВ Усть-Каменогорска, с. Горная Ульбинка (С. Головач).

Г о л о т и п (самец). Темно-коричневый, блестящий. Усики и ноги желтовато-коричневые; проплевры, воротничок переднегрудки, эпиплевры надкрылий и два последних видимых стернита брюшка красновато-коричневые. Верхв исключительно коротком пылевидном, низ в прилегающем желтовато-сером умеренно длинном опушении. Длина 4.0 мм, ширина у основания надкрылий 1.45 мм.

Коричневая окраска иногда охватывает вершины задних углов переднегрудки, вершины надкрылий и нижнюю часть тела; реже — верх целиком коричневый, низ — желто-коричневый.

Голова умеренно выпуклая, мелко пунктирована, промежутки между точками равны 1—2 точкам. Передний край лба равномерно широко закруглен, по бокам слегка валикообразно приподнят, посередине сильно сглажен и подогнут вниз. Усики короткие, не доходят до вершин задних углов переднегрудки на длину последних 2—3 члеников; 2-й и 3-й членики почти цилиндрические, лишь слегка расширенные на вершине; 2-й — в 1.8, 3-й — в 2.1—2.2 раза длиннее своей ширины на вершине; 4-й членик удлиненно-конический, чуть короче 3-го и в 1.5 раза длиннее своей ширины на вершине; 5-й и последующие членики уплощенно колоколовидные, с 5-го членика к вершине усика слегка удлиняющиеся и постепенно расширяющиеся так, что 5-й членик в 1.5 раза длиннее ширины, а 10-й равной длины и ширины (рис. 1, а).

Переднегрудь (рис. 1, б) подушковидно выпуклая, с наибольшей шириной в задней трети и лишь в 1.05 раза шире длины по средней линии, мелко неравномерно пунктирована. Промежутки между точками гладкие, зеркально блестящие, спереди и на заднем скате соответствуют 2—3 диамет-

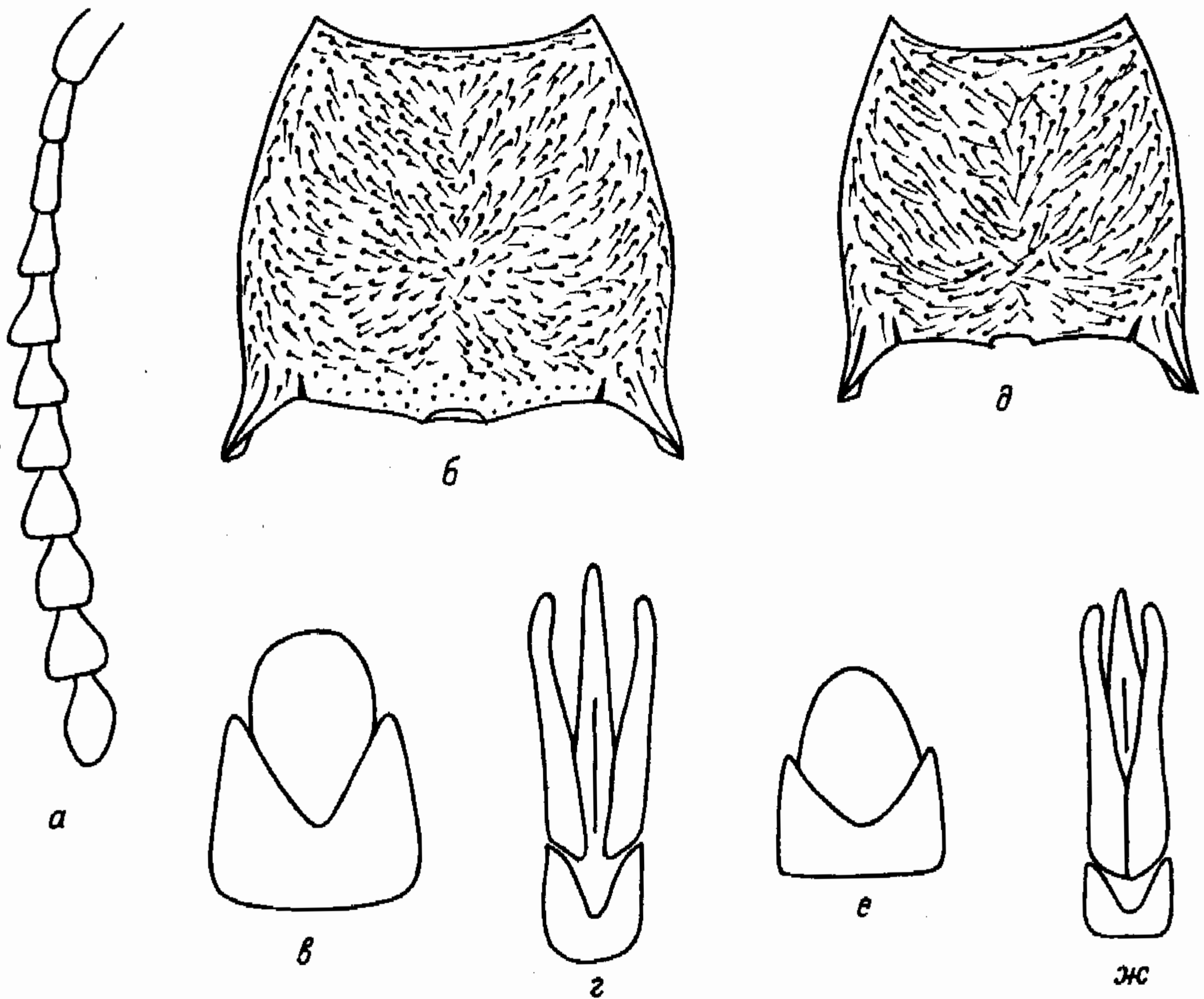


Рис. 1. *Hypnoidus* Steph.

a—z — *H. ghilarovi* sp. n., *д—ж* — *H. pictus* sp. n. *a* — усик самца; *б, д* — контур и характер опушения переднеспинки; *в, е* — генитальные тергиты; *г, ж* — эдегус.

рам точек, на диске — 1.5—3 диаметрам. Волоски на переднем крае направлены к середине, на диске — косо назад к середине и в задней трети — косо наперед к середине. Боковые стороны переднегруди от задней трети кпереди полого округло, назад — более круто сужающиеся, перед основаниями задних углов глубоко выемчатые; задние углы игловидные, с короткими четкими киями, не выходящими за пределы $\frac{1}{6}$ длины сегмента, расходящиеся. Базальные бороздки неявственные, сильно сглаженные в основании, с нечеткой выемкой либо без нее. Срединной линии нет. Проплевры в густой пунктировке, межточечные промежутки шагренированные, матовые, равны или чуть больше диаметра точки. Переднегрудка блестящая, в мелкой редкой пунктировке, у простернальных швов — в более густой и неявственно двойной.

Щиток коротко языковидный, не длиннее или едва длиннее ширины.

Надкрылья яйцевидные, в 2.2 раза длиннее переднегруди и в 1.7 раза длиннее наибольшей ширины посередине передней трети. Продольные бороздки четкие, глубокие с явственными глубокими точками, заметно превышающими ширину борозды. Промежутки плоские, в довольно грубых точках. Метастернум в густой двойной пунктировке. Лапки значительно короче голеней.

Эдегус и генитальные тергиты — рис. 1, *в, г*.

С а м к а. От самцов практически не отличима, лишь более светло окрашена.

Напоминает мелких *H. rivalis* Lew., но хорошо отличается расходящимися задними углами переднегруди.

2. *Hypnoidus (Metasternus) pictus* Bessolitzina et Dolin, sp. n.

Материал: Голотип (♂) и паратип (♀), 12 VII 1984, Алтай, хр. Коргон, 1750 м над ур. м., вдоль ручья и у озера; 6 паратипов (2 ♂, 4 ♀), 13—14 VII 1989 (там же); 2 паратипа (♂, ♀), 21 VI 1984, Алтай, Лениногорск, галечник (В. Шиленков).

Г о л о т и п (самец). Черный, блестящий, нижняя часть тела темно-коричневая. Усики и ноги желтовато-коричневые. Верх в золотисто-желтом, умеренно длинном, отстоящем, низ в прилегающем опушении. Длина 3.5, ширина надкрылий в передней трети 1.3 мм.

Голова плоско выпуклая, спереди тупо округлена, передний край по бокам над усиками слегка вздут, посередине сильно сглажен и отогнут вниз, пунктировка редкая, неравномерная, промежутки между точками равны 1.5—3 диаметрам точек. Усики короткие, не доходят до вершины задних углов на длину двух последних члеников; 2-й и 3-й членики почти цилиндрические, равной длины, 2-й несколько более сильно расширен к вершине, в 1.6, 3-й — в 1.8 раза длиннее своей ширины на вершине; 4-й членик конический, заметно короче предыдущих, в 1.4 раза длиннее ширины на вершине; с 5-го членики уплощенно колоколовидные, к концу усика слегка расширяющиеся: 5-й и 6-й в 1.2; 9-й и 10-й — в 1.07 раза длиннее ширины.

Переднегрудь (рис. 1, *д*) подушковидно выпуклая, слабопоперечная, в задней трети в 1.1 раза шире длины. Пунктировка редкая, мелкая, почти равномерная, промежутки между точками зеркально блестящие, равны 1.5—3 диаметрам точек. Волоски на спинной поверхности сегмента на переднем крае направлены с боков к середине, на диске — косо внутрь, в задней трети — с боков к середине. Боковые стороны сегмента от задней трети наперед слабо, назад — более резко суженные, перед основаниями задних углов заметно выемчатые. Задние углы игловидные, с коротким сильно сглаженным, едва намеченным килем, не выходящим за пределы $1/7$ — $1/8$ длины сегмента. Базальные бороздки хорошо выраженные, длинные, не короче расстояния от их основания до бокового края сегмента. Срединная линия не намечена. Проплевры грубо густо пунктированы, промежутки между точками шагренированные, матовые, спереди они меньше точки, у основания проплевр — равны 1.5—2 точкам. Переднегрудка посередине блестящая в простой грубой, по бокам в двойной пунктировке.

Щиток полуовальный, слегка поперечный.

Надкрылья овальные, в 2 раза длиннее переднегрудки и в 1.5 раза длиннее своей наибольшей ширины, бороздки четкие, глубокие, точки в бороздках едва шире бороздок, промежутки плоские, редко морщинистоточечные. Метастернум блестящий, между довольно крупными точками редко разбросаны очень мелкие слабо заметные точки. Задние лапки едва короче голени.

Эдеагус и генитальные тергиты — рис. 1, *е, ж*.

С а м к а. Почти не отличима от самца, но надкрылья более выпуклые, наиболее широкие перед серединой, и точки в промежутках на надкрыльях более грубые. Длина 3.5 мм, наибольшая ширина надкрылий 1.4 мм.

3. *Hypnoidus (Metasternus) stibicki* Dolin et Bessolitzina, sp. n.

М а т е р и а л. Голотип (σ) и 7 паратипов (2 σ , 5 ♀), 9—18 VII 1983, Алтай, Артыбаш, Телецкое озеро, темнохвойный лес (В. Шиленков, С. Коктышева); паратип (σ), 21 VI 1984, окрестности Лениногорска, галечник (В. Шиленков).

Г о л о т и п (самец). Черно-коричневый, блестящий; задние углы переднегрудки, шов надкрылий, весь низ, усики и ноги красновато-коричневые. Верх в умеренно длинном отстоящем, бронзово-золотистом, низ — в прилегающем светло-сером густом опушении. Длина 3.8 мм, ширина надкрылий 1.4 мм.

Голова уплощенная, грубо пунктированная, со слегка приподнятым треугольным вздутием в лобной части, по краям над усиками валькообразно вздута и слегка приподнята, посередине переднего края сглажена и несколько подогнута вниз. Промежутки между точками равны 1—2 точкам.

Усики не доходят до вершин задних углов на длину трех последних члеников, 2-й и 3-й членики почти цилиндрические, равной длины, 2-й несколько массивнее, чем 3-й, и в 1.6, а третий в 1.7 раза длиннее своей ширины на вершине, 4-й членик уплощенно-треугольный, в 1.3 раза длиннее своей ширины на вершине, с 5-го членики уплощенно колоколовидные, равной длины, к концу усика значительно расширяющиеся. Ширина 5-го членика на вершине равна его длине, а 10-го — на $1/4$ больше его длины (рис. 2, *а*).

Переднегрудь (рис. 2, *б*) подушковидно вздутая, с наибольшей шириной несколько за серединой, откуда кпереди и кзади округло сужающаяся, в 1.3 раза шире длины. Боковые стороны перед задними углами глубоко вырезаны так, что углы сильно расходящиеся. Пунктировка дорсальной стороны густая, грубая, несколько неравномерная, точки продольно овальные, промежутки между

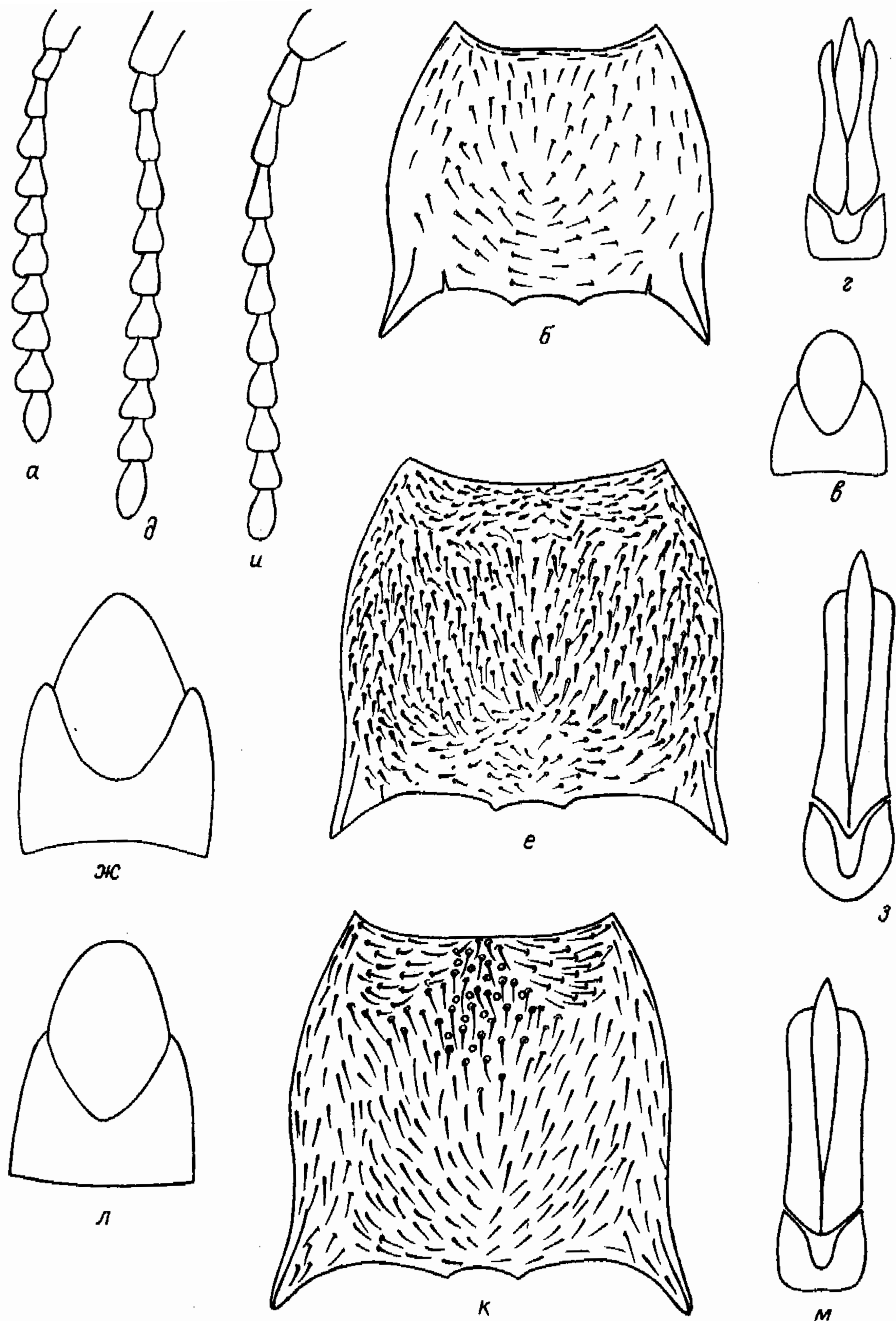


Рис. 2. *Hypnoidus* Steph

a—г — *H. stibicki* sp. n., *д—з* — *H. saianicus* sp. n., *и—м* — *H. tuvensis* sp. n., *a, д, и* — усик самца; *б, е, к* — контур и характер опушения переднеспинки; *в, ж, л* — генитальные тергиты; *г, з, м* — эдеагус.

ними полуматовые в мелких тонких морщинках, составляют от 0.5 до 1.5 продольного диаметра точек. Волоски по переднему краю направлены к середине, на диске — косо внутрь назад, а на заднем скате — к середине и слегка наперед. Задние углы с четким коротким притупленным килем, достигающим почти до $\frac{1}{5}$ длины сегмента. Базальные бороздки сильно сглажены, слабо заметны. Проплевры матовые в густой двойной пунктировке, крупные точки спереди неявственно пупковидные. Переднегрудка блестящая, по бокам четко в двойной густой, посередине — в редкой, почти равномерной пунктировке.

Щиток поперечный, почти пятиугольный, в 1.3 раза шире длины.

Надкрылья овальные, в 2.1 раза длиннее переднегруди и в 1.6 — своей наибольшей ширины на границе передней трети. Бороздки четкие, глубокие, точки в бороздках редко расположены, едва шире бороздок, промежутки плоские, зеркально блестящие, редко мелко пунктированные. Метастернум в густой двойной пунктировке. Задние лапки едва короче голени.

Эдеагус и генитальные тергиты — рис. 2, в, г.

Самки от самцов отличаются только нерасширенными на вершине члениками усиков.

4. *Hypnoidus (Metasternus) sajanus* Bessolitzina et Dolin, sp. n.

Материал. Голотип (♂), паратипы (26 ♂, ♀), 11—18 VII 1985, Западный Саян, хр. Кулумыс, 1500—1800 м; паратип (♂), 25 VII 1985, Ойский хр., Буйба, 2000 м.

Голотип (самец). Черный, матово-блестящий. 1-й членик усиков, эпиплевры надкрылий и ноги коричневые. Верх в коротком бронзово-золотистом, низ — в желтовато-сером прилегающем опушении. Длина 4.8 мм, ширина в передней трети надкрылий 1.6 мм.

Голова уплощенная, грубо неравномерно пунктирована, промежутки между точками равны 0.5—1.5 диаметрам точки. Лоб с неглубоким треугольным вдавлением, посреди которого округлое, слегка приподнятое вздутие. Передний край лба тупо округлен, по бокам над усиками слегка валикообразно приподнят, посередине продавлен. Усики короткие, не доходят до вершин задних углов на длину последних 3 члеников; 2-й и 3-й членики почти цилиндрические, 3-й заметно длиннее 2-го, 2-й в 1.3; 3-й в 1.8 раза длиннее своей ширины на вершине. С 4-го членики колоколовидные, 4-й такой же длины, как 3-й и в 1.4 раза длиннее 5-го; последующие членики такой же длины и слегка последовательно расширяющиеся к вершине, так что 5-й в 1.2 раза длиннее ширины, а 10-й равной длины и ширины (рис. 2, д).

Переднегрудь (рис. 2, е) подушковидно выпуклая, с наибольшей шириной почти посередине, в 1.15 раза шире длины, впереди и кзади полого сужающаяся, густо, грубо, почти равномерно пунктирована. Промежутки между точками равны или меньше точки, в тонкой сетчатой шагреневке. Боковые стороны у основания задних углов несколько выемчатые, так что задние углы заметно расходящиеся. Кили задних углов сильно сглаженные, короткие. Базальные бороздки отчетливые, короткие, немного превышают половину расстояния от их основания до бокового края сегмента. Задний скат без следов срединной линии. Проплевры в двойной, очень густой и грубой морщинистой пунктировке, матовые. Переднегрудка блестящая, неравномерно густо и грубо пунктирована.

Щиток коротко языковидный, отчетливо длиннее ширины. Надкрылья овальные в 1.95 раза длиннее переднегруди и в 1.5 раза — своей ширины в передней трети. Бороздки четкие, глубокие, точки в бороздках густо расположены, глубокие, расстояние между ними не превышает размера точки. Промежутки плоско выпуклые, полуматовые, с густой сетью поперечных морщинок и разбросанными, умеренно грубыми точками. Метастернум в очень мелкой двойной пунктировке. Задние лапки заметно короче голени.

Эдеагус и генитальные тергиты — рис. 2, ж, з.

Самка отличается более широким и выпуклым телом и более плоскими промежутками на надкрыльях. Длина до 5.2 мм, ширина надкрылий посередине 2.1 мм.

Напоминает *H. stibicki* sp. n., отличается характером пунктировки переднегруди, более редко расположенными точками в бороздках надкрылий и зеркально блестящими их промежутками и другими мелкими признаками.

5. *Hypnoidus (Metasternus) tuvensis* Dolin et Bessolitzina, sp. n.

Материал. Голотип (♂) и паратип (♀), V 1960, Тува.

Голотип (самец). Черный, первый членик усиков и ноги желтовато-коричневые, задние углы переднегруди, наружные края проплевр и эпиплевры надкрылий красновато-коричневые, усики со 2-го членика коричневые. Верх в отстающем бронзово-золотистом, низ в сероватом прилегающем опушении, волоски на дорсальной стороне переднегрудного сегмента вдвое длиннее, чем на надкрыльях.

Голова слабовыпуклая, почти плоская, грубо, умеренно густо пунктирована. Промежутки между точками в лобной части равны 1—2, у основания не превышают 0.5 точки. Передний край лба широко округлен, по бокам над усиками валикообразно утолщен и слегка приподнят, посередине сглажен. Усики на длину последних 3 члеников не доходят до вершин задних углов переднегруди, 2-й членик в 1.3 раза короче 3-го; 2-й членик в 1.7, 3-й — в 2.2 раза длиннее своей ширины на вершине, 4-й членик удлинненно-конический, в 1.4 раза длиннее ширины на вершине; с 5-го членики уплощенно-колоколовидные, почти одинаковой длины и ширины на вершинах, несколько расширяющиеся к вершинной части усиков (рис. 2, и): 5—8-й — в 1.3, 9-й и 10-й в 1.2 раза длиннее своей ширины (рис. 2, и).

Переднегрудь (рис. 2, к) подушковидно выпуклая, с наибольшей шириной за серединой, в 1.15 раза шире длины, боковые стороны спереди и сзади слабо округло сужающиеся, перед основанием задних углов — выемчатые, углы слегка расходящиеся. Пунктировка густая, грубая, неравномерная, промежутки между точками зеркально блестящие, в передней половине составляют 0.5—1 диаметр точки или несколько больше, в задней половине равны 1—2 точкам. Срединная линия полностью отсутствует. Волоски передней четверти сегмента направлены к середине, на диске — косо назад и в сторону, на заднем скате — к середине. Кили задних углов короткие, нечеткие, доходят до $1/7$ длины сегмента. Базальные бороздки четкие, длинные, соответствуют расстоянию до бокового края. Проплевры в густой двойной пунктировке, матовые. Переднегрудка блестящая, неравномерно густо пунктирована, промежутки между точками равны или меньше диаметра точки.

Щиток языковидный, в 1.3 раза длиннее ширины.

Надкрылья овальные, в 2 раза длиннее переднегруди и в 1.5 раза — своей ширины на границе передней трети. Бороздки четкие глубокие. Точки в бороздках негусто расположены, заметно шире бороздок, промежутки между ними соответствуют размерам двух точек. Промежутки плоско-выпуклые, матово-блестящие, тонко морщинисто-мелкоточечные. Метастернум в двойной пунктировке. Задние лапки едва короче голени.

Эдеагус и генитальные тергиты — рис. 2, л, м.

С а м к а. Надкрылья коричневые, несколько более выпуклые, чем у самца.

Внешне напоминает *H. sajanus* sp. n. и *H. stibicki* sp. n. Отличается от них гладкими межточечными промежутками на переднегруди, характером пунктировки переднегруди и надкрылий, а также слабо расширяющимися к вершине члениками усиков.

Голотипы и часть паратипов хранятся в коллекции Института зоологии им. И. И. Шмальгаузена АН УССР, часть паратипов — в Иркутске.

СПИСОК ЛИТЕРАТУРЫ

Stibick J. N. L. A revision of the Hypnoidinae of the World. Part 3. The Hypnoidinae of Eurasia // Eos. 1979. T. 53 (1977). P. 223—307.

Институт зоологии АН УССР,
Киев.

Поступила 5 XII 1989.