

УДК 595.765.8(597)

© 1995 г.

М. Ю. Калашян

МАТЕРИАЛЫ К ФАУНЕ ЖУКОВ-ЗЛАТОК  
(COLEOPTERA, BUPRESTIDAE) ВЬЕТНАМА. III. НОВЫЕ ВИДЫ РОДА  
ENDELUS DEYROLLE ИЗ ВЬЕТНАМА И КИТАЯ

[M. YU. KALASHIAN. MATERIAL ON THE FAUNA OF BUPRESTID BEETLES (COLEOPTERA, BUPRESTIDAE) OF VIETNAM. III. NEW SPECIES OF THE GENUS ENDELUS DEYROLLE FROM VIETNAM AND CHINA]

Настоящая работа является продолжением цикла статей, посвященных златкам Вьетнама (Калашян, 1993, 1994), и содержит описание 5 новых для науки видов рода *Endelus Deyrolle*; 3 из них происходят из Северного Вьетнама и 2 — из Центрального Китая. Мы сочли целесообразным объединить их описания в рамках данной статьи, поскольку все 5 видов образуют единую, хорошо очерченную в пределах рода группу.

Основой для работы послужили преимущественно материалы чешских коллег; дополнительный и часть сравнительного материала получены из Зоологического института РАН (Санкт-Петербург, ЗИН) и Института эволюционной морфологии и экологии животных им. А. Н. Северцова РАН (Москва, ИЭМЭЖ). Мы рады выразить нашу искреннюю признательность С. Билы (Dr. S. Bílý, Прага, Чехия), В. Кубаню (V. Kubán, Брно, Чехия), М. Г. Волковичу (ЗИН), Л. Н. Медведеву и О. А. Горбунову (ИЭМЭЖ) за предоставление ценных материалов, а также М. Ю. Долговской за помощь в получении необходимой литературы. Автор благодарен также сестре, В. Ю. Калашян, за поддержку в осуществлении работы.

Работа выполнена при содействии программы «Биоразнообразие» Международного научного фонда Дж. Сороса.

Группа *Endelus kubani* Kalashian, gr. n.

Виды группы характеризуются черно-бронзовой или бронзовой окраской тела, покровы в явственной мелкосетчатой шагренировке, слегка сглаженной лишь на брюшных стернитах, с характерным шелковистым блеском. Голова большая, явственно расширена спереди, шире переднего края переднеспинки, лоб глубоко вдавленный, глаза слабовыпуклые. Переднеспинка у середины с парой глубоких поперечно-овальных или округлых вдавлений, разделенных широким килем, спереди более или менее резко бугровидно приподнятым; вдоль основания переднеспинка с глубоким поперечным вдавлением, иногда разбитым на ямки. Надкрылья заметно шире переднеспинки, с хорошо обособленными плечевыми буграми, позади которых поверхность надкрылий круто спадает к боковым краям, образуя узкий плоский или вдавленный скат, немного не достигающий по направлению кзади уровня наибольшей ширины надкрылий перед их сужением к вершинам; от бокового края этот скат отделен узким уплощением, самый край окаймлен тонкой бороздкой.

К видам группы наиболее близок *E. belial* Obnb. с Филиппин (Obenberger, 1924), отличающийся сильнее выступающими глазами, рельефом переднеспинки, несущей пару глубоких поперечных вдавлений: у середины и вдоль основа-

ния; надкрылья у *E. belial* без боковых скатов, окраска черная, со слабым фиолетовым отливом, покровы блестящие, без шагреневки (блестящие, лишенные шагреневки покровы характерны для подавляющего большинства видов рода *Endelus*, за исключением немногих ярко окрашенных видов).

Ниже дается описание видов группы *E. kubani*.

### 1. *Endelus kubani* Kalashian, sp. n. (рис. 4, 8).

Голотип: ♂, Vietnam, prov. Vinh-phu, Tam-Dao, secondary rain forest, 11—19 V 1975, L. Medvedev et Dang Dap leg. Паратипы: там же, 2—11 VI 1985, A. Olexa leg., 1 ♂, 1 ♀; там же, тогда же, V. Kubán leg., 1 ♂, 1 ♀; там же, 27 V—2 VI 1986, J. Horák leg., 2 ♂; там же, 6—9 V 1990, P. Pacholátko leg., 2 ♂; там же, 17—21 V 1990, V. Kubán leg., 1 ♂; там же, 20—28 VI 1990, S. Brantlova leg., 1 экз.

Тело немного удлиненное, в 2.4—2.48 раза длиннее ширины, умеренно выпуклое в продольном и поперечном направлениях, черно-бронзовое, бока переднеспинки спереди иногда с медным блеском, покровы в четкой мелкосетчатой шагреневке, слегка сглаженной на брюшке (рис. 4).

Голова большая, явственно расширена кпереди, заметно шире переднего края переднеспинки. Наличник поперечнотреугольный, с глубокой дуговидной вырезкой, отогнут назад, его плоскость (см. сбоку) сходится с поверхностью лба под тупым углом; задний край наличника килевидный, этот киль продолжен вбок позади антеннальных ямок до внутреннего края глаз; имеется глубокая слегка поперечная постклипеальная ямка. Лоб явственно расширен назад, с глубоким вдавлением в виде парантеза (см. сверху), сзади отграниченным довольно острыми киллями, начинающимися у середины верхнего края глаз и направленными косо назад к переднему краю переднеспинки, которого не достигают, немного не доходя также и друг до друга. Окулофронтальный стык довольно острый, килевидный, глаза большие, слабовыпуклые, сверху в виде довольно узкого сектора. Лоб с глубокой продольной щелью у середины немного позади постклипеальной ямки, сзади эта щель достигает приблизительно уровня верхнего края глаз, затем продолжена на темени тонкой бороздкой. Темя с крупными поверхностными плоскими точками, лоб с почти неявственными их следами. Антенны в 1.35 раза длиннее высоты глаза, пильчатые с 6-го членика, 5-й — расширен дистально, но заметно слабее, чем членики пиловидной части. Переднеспинка в 1.45—1.55 раза шире длины, наиболее широкая примерно у середины и (или) у основания, в передней половине почти прямолинейно сужена к передним углам, в основной половине ее бока слегка вогнутые до почти прямых основных углов, боковые края очень мелко неравномерно зазубрены. Передний край двухвыемчатый, с выступающими передними углами и широкой дуговидной срединной лопастью, окаймлен четкой бороздкой, задний также двухвыемчатый, его срединная лопасть слегка вырезана перед щитком. Дискальные вдавления переднеспинки глубокие, большие, слегка косо поперечно-овальные, спереди между ними переднеспинка бугровидно приподнята; базальное вдавление у середины разделено нерезким продольным возвышением, у основных углов имеются небольшие вдавления, отделенные тонкими киллями от базального вдавления и от довольно широких уплощений, расположенных вдоль боковых краев переднеспинки. Поверхность переднеспинки в больших редких плоских точках, довольно четких на переднем скате срединного бугра и на боковых уплощениях, на остальной части почти неявственных. Щиток почти равносторонне треугольный. Надкрылья в 1.8—1.85 раза длиннее ширины, заметно шире переднеспинки, слегка расширены позади плеч, затем их бока вогнуты примерно до середины, слегка за серединой надкрылья достигают наибольшей ширины и затем слегка вогнуто сужены к порознь широко закругленным, едва оттянутым вершинам. Боковые края надкрылий редко и очень поверхностно зазубрены, вершины с рядом мельчайших острых зубчиков. Бока надкрылий окаймлены тонкой бороздкой, явственной примерно до вершинной 1/4 или 1/3, имеется слабо обособленное узкое уплощение вдоль бокового края от плеч и почти до вершины надкрылий. Боковые скаты надкрылий узкие, хорошо обособленные примерно до уровня середины надкрылий. Имеются слабые узкие вдавления конутри от плечевых бугров, едва выраженные округлые вдавления у основной 1/3 шва и довольно глубокие продольные вдавления у его вершины. Скульптура надкрылий образована негустыми, довольно крупными плоскими точками и плоскими поперечными морщинками, в основной половине, особенно на диске и на боковых уплощениях, довольно грубыми, сзади почти совсем сглаженными. Переднегрудь у середины и ее отросток с немногочисленными грубыми точками, остальная часть низа тела с едва явственными следами точек. Анальный стернит широко закруглен дистально, у самца слегка короче, чем у самки. Длина тела 4.4—4.95, ширина — 1.85—2.0 мм. Пенис — рис. 8.

От прочих видов группы отличается крупными размерами, формой переднеспинки и особенностями ее рельефа, сравнительно грубой точечно-морщинистой

скульптурой основания надкрылий. Лобное вдавление у *E. kubani* sp. n. слабее, чем у *E. bilyi* sp. n., но сильнее, чем у других видов группы.

Новый вид назван именем В. Кубаня, материал которого использован при описании вида.

## 2. *Endelus bilyi* Kalashian, sp. n. (рис. 1).

Голотип: ♀, Vietnam, Tam-Dao, V 1990, J. Secký leg. (коллекция В. Кубаня).

Тело слабо удлинненное, в 2.45 раза длиннее ширины, умеренно выпуклое в продольном и поперечном направлениях, черно-бронзовое, покровы в мелкосетчатой шагреневке, снизу слегка сглаженной (рис. 1).

Голова большая, сильно расширена кпереди, заметно шире переднего края переднеспинки. Наличник поперечно-треугольный, с закругленными боками, с широкой неглубокой дуговидной вырезкой, отогнут назад, его задний край килевидный, латерально продолжен позади антеннальных ямок до внутреннего края глаз. Лоб сильно расширен назад, с глубоким вдавлением в виде парантеза, сзади отграниченным довольно острыми киями, начинающимися у середины верхнего края глаз и продолженными косо назад к переднему краю переднеспинки, которого немного не достигают, между обоими киями имеется узкий промежуток. Окулофронтальный стык острый, килевидный, глаза большие, плоские, сдвинуты латероventрально и сверху почти не видны. Лоб с глубокой поперечной постклипеальной ямкой и продольной срединной щелью позади нее, сзади немного не достигающей верхнего края глаз и продолженной на темени слабой бороздкой. Лоб с единичными мельчайшими наколотыми точками, темя с несколькими плоскими слабо явственными крупными точками посередине. Антенны в 1.35 раза длиннее высоты глаза, пильчатые с 6-го членика, 5-й слабо расширен дистально. Переднеспинка в 1.75 раза шире длины, наиболее широкая перед серединой, ее бока здесь угловатые, почти прямолинейно сходятся кпереди к слегка выступающим передним углам и назад, перед почти прямыми основными углами края слегка вогнутые. Передний край двухвыемчатый, с сильно выступающей срединной частью, окаймлен четкой бороздкой, задний край двухвыемчатый, с довольно широкой срединной лопастью, едва вырезанной перед щитком. Дискальные вдавления переднеспинки большие, глубокие, слегка косо расположенные, поперечно-овальные, между ними спереди поверхность сильно бугровидно приподнята; базальное вдавление глубокое, цельное, по бокам отделено тонкими киями от широких уплощений, расположенных вдоль боков переднеспинки. Покровы в редких мелких наколотых точках, передний скат бугра с несколькими плоскими, довольно крупными точками. Щиток слегка поперечный, треугольный. Надкрылья заметно шире переднеспинки, в 1.6 раза длиннее ширины, почти прямолинейно расширены позади плеч, затем слабо и едва вогнуто расширены назад, достигая наибольшей ширины немного за серединой, затем едва вогнуто сужены к порознь слегка угловато закругленным вершинам; боковые края слабо, но явственно зазубрены, наиболее четкие мелкие зубчики расположены у вершины надкрылий латерально. Боковые края надкрылий окаймлены тонкой бороздкой в основных  $\frac{2}{3}$ , надкрылья узко слабо обособленно уплощены вдоль боковых краев почти до вершин. Боковые скаты надкрылий хорошо обособленные примерно до уровня их середины. Надкрылья слегка вдавлены у основания вовнутрь от плечевых бугров, слегка вдавлены у основной  $\frac{1}{3}$  шва и у его вершины. Надкрылья в негустых точках и сглаженных редких поперечных морщинках, точки мелкие, наколотые, слегка крупнее и четче у основания и по бокам, сзади едва явственные. Середина переднегруди и ее отросток грубо морщинисто-точечные, остальная часть низа тела в мельчайших наколотых точках, на брюшке почти неявственных. Анальный стернит широко закруглен дистально. Длина тела 3.7, ширина — 1.5 мм.

От прочих видов группы отличается сильным вдавлением лба, почти не видимыми сверху глазами, широкой переднеспинкой и особенностями ее рельефа с цельным базальным вдавлением и сильным срединным бугром, от большинства из них, кроме *E. gyulnarae* sp. n., — также мелкой и слабо явственной пунктировкой верха тела.

Вид назван именем моего коллеги д-ра С. Билы.

## 3. *Endelus sapaensis* Kalashian, sp. n. (рис. 3, 6).

Голотип: ♂, N. Vietnam (Tonkin), pr. Hoang Lien Son, Sa Pa, 11—15 V 1990, Vit. Kubán leg. (колл. В. Кубаня).

Тело немного удлинненное, в 2.5 раза длиннее ширины, умеренно выпуклое в продольном и довольно

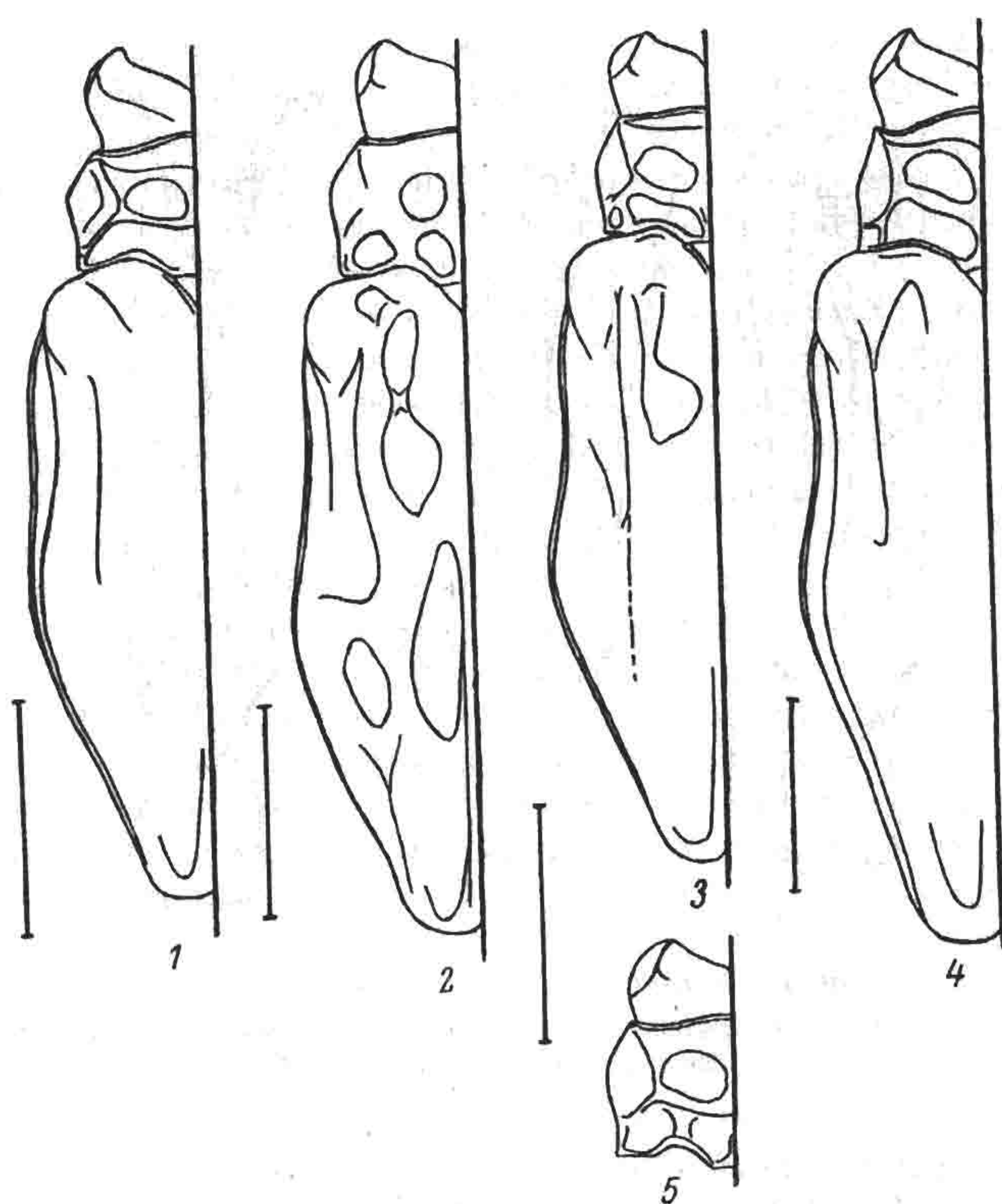


Рис. 1—5. *Endelus* Deyr.

1—4 — контур тела (голотипы), 5 — голова и переднеспинка (паратип). 1 — *E. bilyi* sp. n., 2 — *E. foveolatus* sp. n., 3 — *E. sapaensis* sp. n., 4 — *E. kubani* sp. n., 5 — *E. gyulnaræ* sp. n. Длина масштабных линеек соответствует 1 мм.

сильно в поперечном направлении, темно-бронзовое, покровы в почти равномерной мелкосетчатой шагреневке (рис. 3).

Голова большая, явственно расширена кпереди, заметно шире переднего края переднеспинки. Наличник поперечно-треугольный, глубоко вырезан дистально, отогнут назад. Лоб умеренно расширен назад, с вдавлением в виде парантеза, сзади вдавление отграничено короткими килями у самого края глаз. Спереди лоб отграничен от наличника и антеннальных ямок сильным килем, позади которого имеется глубокая поперечная постклипеальная ямка. Вдоль середины лоб с глубокой щелью, сзади немного не достигающей уровня верхнего края глаз и продолженной на темени очень слабой бороздкой. Глаза большие, довольно выпуклые, хорошо видны сверху, окулофронтальный стык притупленно килевидный. Скульптура лба образована редкими, довольно крупными явственными плоскими точками, слегка более четкими на темени. Антенны в 1.5 раза длиннее высоты глаза, пильчатые с 5-го членика. Переднеспинка в 1.55 раза шире длины, наиболее широкая немного перед серединой, ее бока широко слегка угловато дуговидные, перед прямыми основными углами едва выемчатые, боковые края едва явственно зазубренные. Передний край двухвыемчатый, со слабо выступающими передними углами и срединной частью, окаймлен нерезкой тонкой бороздкой, основной край двухвыемчатый, с широкой почти прямолинейно срезанной срединной лопастью. Дискальные вдавления переднеспинки сравнительно небольшие, слегка косо поперечно-овальные, базальное вдавление посередине разделено нерезким поднятием, у основных углов имеется пара небольших ямок, отделенных слабыми килями от основного вдавления и от слабо обособленных уплощений вдоль боков переднеспинки. Поверхность в довольно явственных плоских крупных неравномерных редких точках. Щиток почти равносторонне-треугольный. Надкрылья заметно шире переднеспинки, в 1.95 раза длиннее ширины, слабо почти прямолинейно расширены за плечами, затем слабо едва вогнуто до вершинных  $2/5$ , где достигают наибольшей ширины, затем почти прямолинейно, а у самых вершин едва вогнуто сужены к довольно узко, порознь закругленным вершинам. Боковые края почти гладкие, вершины четко

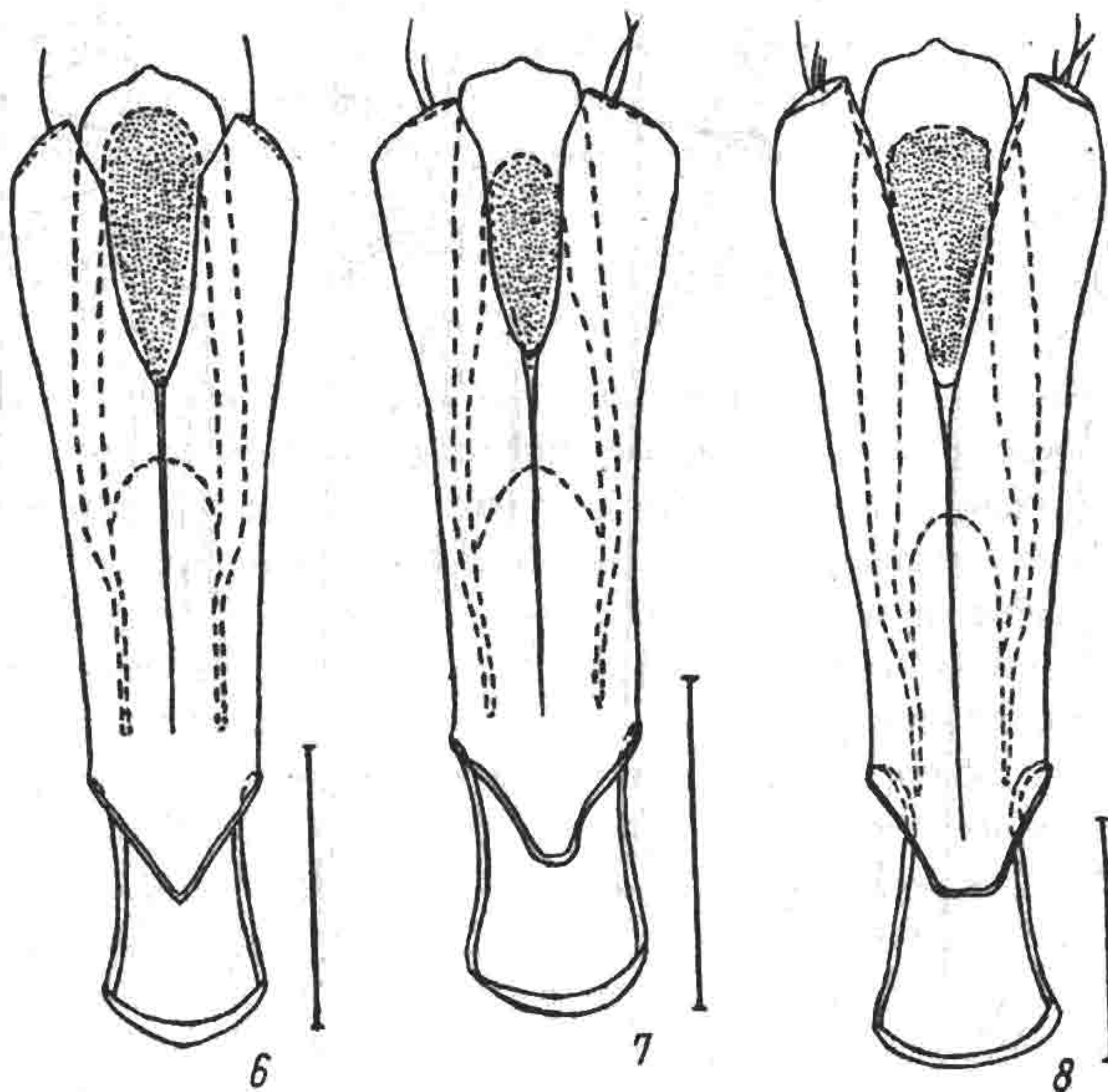


Рис. 6—8. *Endelus* Deyr. (голотипы), пенис.

6 — *E. sapaensis* sp. n., 7 — *E. gyulnarae* sp. n., 8 — *E. kubani* sp. n. Длина масштабных линеек соответствует 0.25 мм.

очень мелко зазубренные, боковые края окаймлены почти цельной тонкой бороздкой, боковые уплощения надкрылий узкие, слабо обособленные. Надкрылья с узкими нерезкими вдавлениями у основания кобнутри от плечевых бугров, сзади узко соединенными с нерезкими округлыми вдавлениями у основной  $\frac{1}{3}$  шва, имеются также нерезкие продольные пришовные вдавления у вершины надкрылий; их боковые скаты узкие, хорошо обособленные. Надкрылья у основания и по бокам в довольно крупных плоских явственных точках и сглаженных поперечных морщинках, к вершине точки сильно мельчают и сглаживаются. Переднегрудь у середины груботочечная, остальная поверхность низа тела в мельчайших наколотых точках. Анальный стернит широко закруглен дистально. Длина тела 3.6, ширина — 1.45 мм. Пенис — рис. 6.

От обоих описанных выше видов отличается менее глубокой выемкой лба и слабым развитием килей, отграничивающих ее сзади, выпуклыми глазами, хорошо видимыми сверху, формой и особенностями рельефа переднеспинки, более крупной и четкой пунктировкой головы и переднеспинки, более узкими надкрыльями, их пунктировка у основания четче и крупнее, чем у *E. bilyi* sp. n., но слабее, чем у *E. kubani* sp. n. От *E. gyulnarae* sp. n. отличается более короткой видимой сверху частью глаз, глубокими и шире расставленными дискальными вдавлениями переднеспинки и более сильным срединным бугром, а также иной формой переднеспинки (см. ниже), заметно более четкой пунктировкой верха тела. От *E. foveolatus* sp. n. отличаются немного более выпуклыми глазами, совсем другим рельефом переднеспинки, отсутствием глубоких ямок на надкрыльях, черно-бронзовой окраской тела и особенностями пунктировки (см. описание *E. foveolatus* sp. n.).

Назван по наименованию местности, из которой происходит голотип.

#### 4. *Endelus gyulnarae* Kalashian, sp. n. (рис. 5, 7).

Голотип: ♂, China, Sichuan, Mt. Emei, 1050 m, 18 VII 1990 (колл. В. Кубаня). Паратип: ♀, [Китай] Szechuan (без более точных данных).

Тело слабо удлиненное, в 2.5—2.55 раза длиннее ширины, слабовыпуклое в продольном и умеренно — в поперечном направлении, черно-бронзовое, бока переднеспинки иногда с бронзовым блеском, покровы в мелкосетчатой шагреневке, слегка сглаженной на брюшных стернитах.

Голова слегка шире переднего края переднеспинки, явственно расширена вперед. Наличник попе-

речно-треугольный, с широкой неглубокой дуговидной вырезкой, отогнут назад, сзади отделен от лба сильным килем, по бокам продолженным позади антеннальных ямок до глаз. Лоб умеренно расширен назад, с вдавлением в виде парантеза, вдавление сзади отграничено лишь по бокам короткими киями, отходящими от верхнего края глаз, эти последние довольно выпуклые, хорошо видны сверху; окулофронтальный стык притупленно килевидный. Имеются глубокая поперечная постклипеальная ямка и продольная щель, сзади немного не достигающая верхнего края глаз и продолженная очень слабой бороздой на темени. Лоб и темя в единичных, очень слабых некрупных точках. Антенны в 1.5 раза длиннее высоты глаза, пильчатые начиная с 6-го членика, 5-й членик слабо расширен дистально. Переднеспинка в 1.7 раза шире длины, наиболее широкая в передней  $1/3$ , ее бока в передних  $3/4$  широко плавно закругленные, перед прямыми основными углами слегка вогнутые. Боковые края слабо неравномерно зазубренные. Передний край переднеспинки окаймлен нечеткой бороздкой, слабо двухвыемчатый, со слабо выступающими углами и срединной частью, основной край глубоко двухвыемчатый, его срединная лопасть едва вырезана перед щитком. Дискальные вдавления переднеспинки большие, поперечно-овальные, довольно неглубокие, их промежуток довольно узкий, срединный бугор слабый. Базальное вдавление посередине не прервано, примерно посередине между осевой линией и углами переднеспинки его дно слабо приподнято, эти поднятия не разделяют вдавление на отдельные ямки. Боковые уплощения переднеспинки широкие, обособленные. Поверхность переднеспинки почти гладкая, имеются единичные очень слабые точки на переднем скате срединного бугра и на боковых уплощениях. Щиток треугольный, слегка поперечный. Надкрылья в 1.86—1.90 раза длиннее ширины, заметно шире переднеспинки, слабо расширены позади плеч, затем вогнуто едва расширены примерно до середины, где достигают наибольшей ширины, затем слегка выпукло сужены к порознь умеренно широко закругленным вершинам. Вершины надкрылий с мельчайшими острыми зубчиками, боковые края очень слабо зазубренные, окаймлены тонкой бороздкой почти до вершины, боковые уплощения узкие, слабо обособленные, боковые скаты обособленные в основных  $2/5$  надкрылий. Имеются узкие слабые вдавления конутри от плечевых бугров, сзади соединенные с едва выраженными округлыми вдавлениями у основной  $1/3$  шва; предвершинные пришовные вдавления слабые. Поверхность в плоских поперечных морщинках и единичных слабых точках, слегка более крупных у основания и по бокам, сзади очень мелких, едва явственных. Середина переднегруди и ее отросток в грубых точках, остальная часть низа тела с едва явственными мельчайшими редкими точками. Анальный стернит широко закруглен дистально, у самца слегка более широкий, чем у самки. Длина тела 3.6, ширина — 1.4—1.43 мм. Пенис — рис. 7.

От остальных видов группы отличается формой переднеспинки и особенностями ее рельефа со сближенными дискальными вдавлениями и слабым срединным бугром, от большинства из них, кроме *E. bilyi* sp. n., — также очень слабой пунктировкой верха тела; от последнего вида, как и от *E. kubani* sp. n., легко отличается сравнительно слабым вдавлением лба и слабым развитием килей, отграничивающих его сзади. От *E. sapaensis* sp. n. отличается также более длинной видимой сверху частью глаз, от *E. foveolatus* sp. n. — черно-бронзовой окраской верха тела, отсутствием глубоких ямок на надкрыльях.

Вид назван именем моей жены Г. М. Манукян.

## 5. *Endelus foveolatus* Kalashian, sp. n. (рис. 2).

Голотип: ♀, China, Sichuan, 50 km NW Chengdu, Guan Xian, 21—25 VI 1992 (колл. В. Кубаня).

Тело слабо удлинненное, в 2.45 раза длиннее ширины, умеренно выпуклое в продольном и поперечном направлениях, верх тела, кроме вдавлений, бронзовый, вдавления, низ тела, ноги и антенны черно-бронзовые, покровы в густой мелкосетчатой шагреневке, слегка сглаженной во вдавлениях верха тела и на брюшных стернитах (рис. 2).

Голова большая, заметно расширена кпереди, шире переднего края переднеспинки. Наличник поперечно-треугольный, с глубокой дуговидной вырезкой, отогнут назад, отделен от лба сильным килем, по бокам продолженным позади антеннальных ямок до глаз. Лоб явственно расширен назад, с вдавлением в виде парантеза, сзади отграниченным короткими киями у верхнего края глаз, лоб с глубокой поперечной постклипеальной ямкой и глубоким продольным щелевидным вдавлением позади нее, сзади почти достигающим уровня верхнего края глаз и продолженным на темени нерезкой тонкой бороздкой. Глаза большие, довольно выпуклые, сверху видны в виде узких секторов, окулофронтальный стык

притупленно килевидный. Темя в редких довольно крупных плоских малозаметных точках, лоб с едва явственными их следами. Антенны в 1.25 раза длиннее высоты глаз, пильчатые начиная с 5-го членика. Переднеспинка в 1.65 раза шире длины, наибольшей ширины в передней трети, ее бока в передних  $\frac{2}{3}$  широко слегка угловато закругленные, перед почти прямыми притупленными основными углами слегка вогнутые, края мелко зазубренные. Передний край двухвыемчатый, со слабо выступающими углами и срединной частью, окаймлен нерезкой бороздкой; основной край сильно двухвыемчатый, с широкой срединной лопастью, почти прямолинейно срезанной перед щитком. Боковые уплощения переднеспинки слабо обособленные, дискальные вдавления небольшие, округлые, широко расставленные, срединный бугор сильный, базальное вдавление разбито на 2 пары ямок — пару почти округлых ковнутри от основных углов и пару слегка вытянутых ямок неправильной формы у середины. Покровы в довольно четких крупных округлых точках, довольно густых по бокам, изреженных у середины переднеспинки. Щиток слегка поперечнотреугольный, с едва выпуклыми боками. Надкрылья заметно шире переднеспинки, в 1.82 раза длиннее ширины, слабо почти прямолинейно расширены позади плеч, затем едва вогнуто и очень слабо расширены до вершинных  $\frac{2}{5}$ , где достигают наибольшей ширины, затем слегка выпукло, а перед самой вершиной — слегка вогнуто сужены к порознь широко закругленным вершинам. Боковые края едва явственно зазубрены, окаймлены почти по всей длине очень тонкой бороздкой, вершины мелко, но явственно зазубрены. Каждое надкрылье с небольшой ямкой у основания ковнутри от плеч, вытянуто-овальной ямкой слегка позади и медиальнее первой; овальная ямка соединена сзади узкой перемычкой с большой слегка неправильной ямкой в основной  $\frac{1}{3}$  шва, в задней половине надкрылье явственно вдавлено вдоль шва, передняя часть этого вдавления ямковидная, между этой последней ямкой и боковым краем надкрылья имеется более слабая продольная овальная ямка. Боковые скаты надкрылий также ямковидно вдавлены, боковые уплощения узкие, слабо обособленные лишь в передней половине надкрылий. Покровы в четких некрупных округлых негустых точках, сзади едва сглаженных, по бокам также в редких плоских поперечных морщинках. Отросток переднегруди и ее середина в грубых точках, остальная часть груди с очень слабыми точками и морщинками, брюшные стерниты с едва явственными следами точек. Анальный стернит широко закруглен дистально. Длина тела 4.3, ширина — 1.75 мм.

Отличается от прочих видов группы бронзовой окраской верха тела, небольшими округлыми дискальными ямками переднеспинки и разбитым на отдельные ямки базальным вдавлением, а также очень неровной поверхностью надкрылий с глубокими вдавлениями и ямками; четче, чем у других видов группы, пунктировка переднеспинки и надкрылий.

Название вида, происходящее от латинского «fovea» — «ямка», отражает одну из характерных особенностей описываемого вида.

#### СПИСОК ЛИТЕРАТУРЫ

- Калашян М. Ю. Материалы к фауне жуков-златок (Coleoptera, Buprestidae) Вьетнама. I. Род *Aphanisticus* Latreille // Энтомол. обозр., 1993. Т. 72, вып. 3. С. 601—605.  
 Калашян М. Ю. (Kalashian M. Yu.). Contribution to the knowledge of the jewel-beetles (Coleoptera, Buprestidae) of Vietnam. II. Addition to the genus *Aphanisticus* // Zoosyst. Ross. 1994. Vol. 3, N 1. P. 97—98.  
 Obenberger J. A study of the Buprestidae, collected by Charles Fuller Baker in Singapore, Borneo and the Philippine Islands // Philippine J. Sci. 1924. Vol. 25, N 5. P. 539—660.

Институт зоологии Национальной академии  
 Республики Армения, Ереван.

Поступила 1 III 1994.

#### SUMMARY

A new genus *Scutellator* gen. n. with two new species (*S. macrommatus* sp. n., *S. spinatorius* sp. n.) and a new species *Plectiscidea vetusta* sp. n. of the subfamily *Oxytorinae* (Hymenoptera, Ichneumonidae) are described from Baltic amber.