

УДК 595.763.65(597)

О. Г. КИРЕЙЧУК

**НОВИЙ ВИД РОДУ *CRYPTARCHOPRIA* JELINEK,
(COLEOPTERA, NITIDULIDAE; MELIGETHINAE)
З В'ЄТНАМУ ТА ЙОГО МІНЛИВІСТЬ**

(Представлено академіком АН УРСР О. П. Маркевичем)

Новий вид описано за матеріалами, зібраними та переданими для вивчення О. М. Кабаковим. Типи нового виду зберігаються в колекції Зоологічного інституту АН СРСР (Ленінград).

***Cryptarchopria kabakowi** Kirejtshuk, sp. n. (рис. 1, 2).**

Самець. Довжина 4,0; ширина 2,8; висота 1,1 мм. Видовжено-овальний, слабо опуклий; верхня поверхня чорна, з коричнювато-прозорими боковими краями передньоспинки і надкрил; нижня поверхня коричнева, вусики і ноги світліші; слабо блискучий; густо опушений дуже короткими, тонкими, прилягаючими, сріблястими волосками.

Голова слабо опукла, з відігнутими догори краями у місцях прикріплення вусиків. Наличник не відокремлений від лоба, з ледь опуклим переднім краєм. Поверхня голови дуже густо, нерівномірно пунктована, відстань між крапками трохи менша від діаметра крапки, простір між крапками з дуже ніжною мікроскульптурою. Вусики довгі, майже в 1,5 раза довші від бокового краю передньоспинки. Перший членик джгутика (рис. 1, в) розширений та зігнуто сплющений, 4-членикова булава (0,7×0,3 мм) асиметрична.

Передньоспинка (1,6×2,8 мм) найширша в базальній третині, трохи звужена до задніх кутів та рівномірно округло звужена наперед. Боки передньоспинки широко відігнуті, з вузьким боковим кантом. Задній край рівномірно угнутий, задні кути менші 90°. Поверхня густо пунктована; видовжено-овальні крапки розташовані хвилястими, поперечними рядами; крапки в ряду майже з'єднуються; відстань між рядами трохи більша за довжину однієї крапки; поверхня між крапками без слідів мікроскульптури.

Щиток поперечно-трикутний, з дуже широкою основою та округлими боками; його поверхня нерівномірно пунктована округлими крапками, поверхня між якими з чіткою мікроскульптурою.

Надкрила (2,0×2,6 мм) помітно вужчі від передньоспинки. Внутрішній кут вершини надкрил широко закруглений. Зморшкувата поверхня надкрил ніби східчаста; поперечні гребені зморшок хвилясті, за ними розміщені ряди дрібних крапок; довжина волосків майже дорівнює відстані між гребенями, яка вдвічі більша від довжини крапки на передньоспинці.

Пігідій (рис. 2, з) трикутний, його поверхня дрібнозерниста, розсіяно пунктована дрібними круглими крапками. Нижня поверхня тіла

* Вид названо на честь О. М. Кабакова.

пунктована дрібними округлими крапками, відстань між якими дорівнює 1,5—3,0 мм діаметра крапки; поверхня між крапками гладенька на медіальних частинах грудних сегментів і дрібнозерниста на стернітах черевця. Вусикові борозенки з зовнішніми кілями, яким відповідають кілі на боках від центральної частини передньогрудей, останні досягають передніх тазикових западин. Відросток передньогрудей (рис. 1, *в*) розширюється до угнуто обрізаної вершини. Медіальні частини задньогрудей трикутно сілющені, посередині в 2/3 її довжини

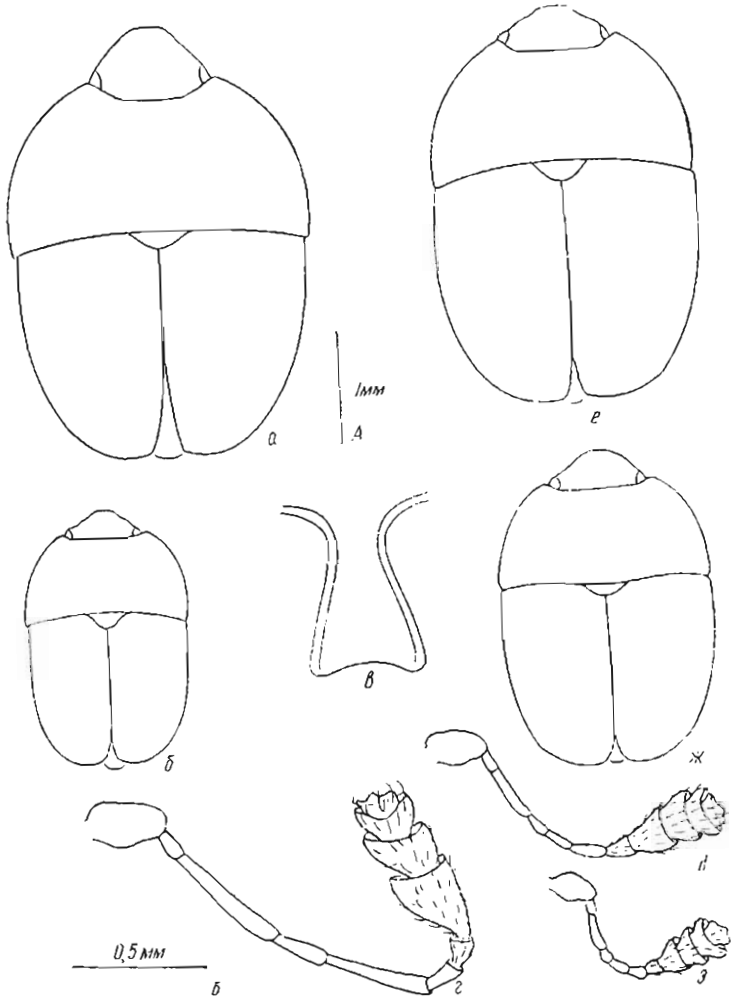


Рис. 1. *Cryptarchopria kabakowi*, sp. n.

♂: *а, б* — контури тіла, *в* — відросток передньогрудей, *г, д* — правий вусик; ♀: *е, ж* — контури тіла, *з* — лівий вусик. *А* — масштаб до *а, б, е, ж*; *Б* — масштаб до *в, г, д, з*.

проходить медіальний жолобок, який наперед продовжується у вигляді нечіткої борозенки. Стегнова лінія середньої тазикової западини майже пряма, ледь зігнута. Стегнова лінія задньої тазикової западини паралельна краю западини і трохи віддалена від нього. Останній стерніт (рис. 2, *д*) без дуговидних вдавлень, з поперечно обрізаною вершиною.

Передня гомілка (рис. 2, *б*) по зовнішньому краю пряма, по внутрішньому — досить опукла; без вираженої тарсальної пластинки, її зовнішній край з дуже дрібними зубчиками. Передні лапки такі ж, як середні та задні. Перші три членики лапок дволопатеві, з вузькими

довгими лопатями, 4-й членок маленький, 5-й булавоподібно здутий. Кігтики в основі з маленьким виступом. Передні стегна досить широкі. Середні та задні стегна (рис. 2, *в*) з великим виступом по внутрішньому краю біля вершини. Середні та задні гомілки (рис. 2, *г*) майже з паралельними сторонами, в апікальній частині зовнішнього краю з коротким рядом коротких шипиків.

Геніталії (рис. 2, *ж—л*). Едеагус невеликий, видовжений, слабо склеротизований. Латеральні доли тегмену вузькі, з глибокою

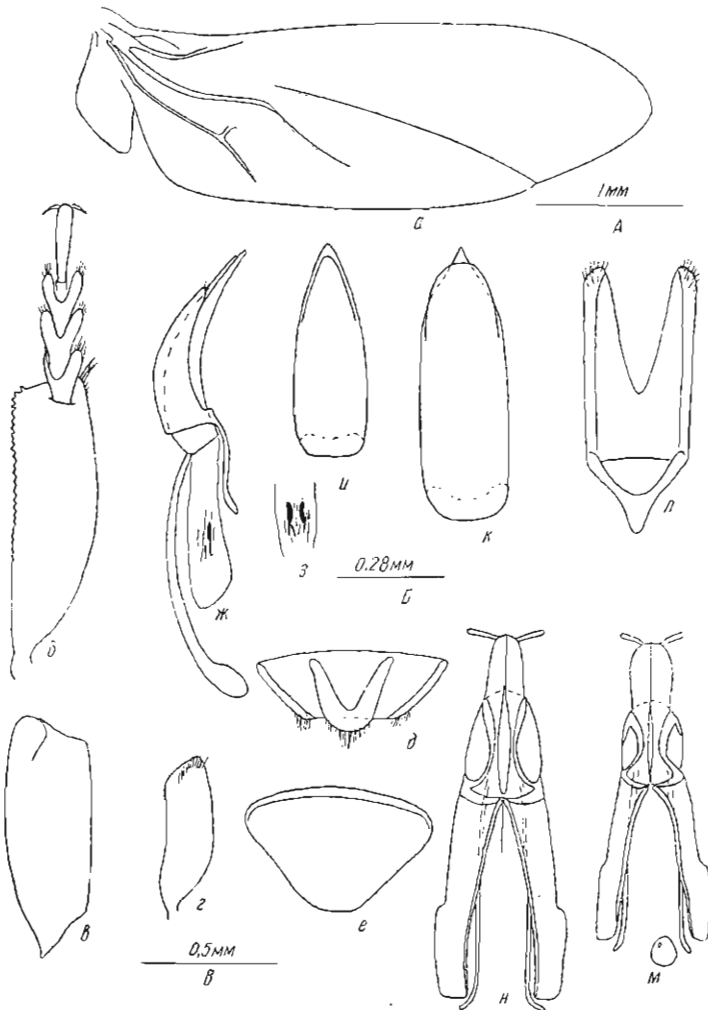


Рис. 2. *Cryptarchopria kabakowi*, sp. n.

♂: *а* — праве крило, *б* — передня голінка та лапка, *в* — середнє стегно, *г* — середня голінка, *д* — останній стерніт та анальний тергіт з дорсального боку з середини, *е* — пігідій з дорсального боку, *ж* — едеагус збоку. *з* — арматура внутрішнього мішка пеніса з вентрального боку; *и*, *к* — крайні форми мішності пеніса з дорсального боку, *л* — тегмен з вентрального боку; ♀: *м*, *н* — яйцеклад із сперматокою. *А* — масштаб до *а*; *Б* — масштаб до *б*, *ж—н*; *В* — масштаб до *в—е*.

вирізкою між ними, яка займає 1/3 довжини тегмену; на вершинах латеральних долей є волоски. Пеніс трохи довший від тегмену, біля загостреної вершини округло звужений; непарна лопать вершинного отвору пеніса майже досягає його вершини.

Самка. Відрізняється від самця формою передньоспинки (рис. 1, *е*, *ж*); значно коротшим джугутиком і меншою, майже симетричною 4-члениковою булавою вусиків; косо зрізаними надкрилами, а також

тим, що гребені на передньогрудях для вкладання вусиків не досягають передніх тазикових западин.

Геніталії (рис. 2, м, н). Яйцеклад невеликий, видовжений і слабо склеротизований. Внутрішні частки кокситу вузькі у дистальній половині, більш звужені перед лопатевидними виростами. Центральна точка розміщена трохи дистальніше середини. Стилї вузькі і довгі. Сперматека маленька, неправильно овальна, склеротизована.

Діапазон зміни окремих структур *Cryptarchorgia kabakowi*

Екземпляри	Довжина тіла	Ширинна передньоспинки	Довжина джгутика вусика	Довжина булави вусика	Довжина 13-го членика вусика	Ширинна відростка передньогрудей
Великий ♂	4,1	3,0	2,00	0,66	0,43	0,39
Дрібний ♂	2,4	1,6	0,81	0,33	0,14	0,19
Велика ♀	3,8	2,4	0,79	0,23	—	0,38
Дрібна ♀	2,8	1,8	0,46	0,19	—	0,23

Примітка. Виміри подано в мм.

Матеріал: 3 ♂, 2 ♀ (голотип ♂)—В'єтнам, 50 км на північний схід від Тхайнгуен, гори, 400 м, 3. III 1963 (О. Кабаков); 2 ♀ —там же, 2. III 1963 (О. Кабаков); 1 ♀ —там же, гори, 300 м, 14. VI 1963 (О. Кабаков); 1 ♀ —там же, 40 км на північний захід від Тхайнгуен, 200—600 м, 6. III 1963 (О. Кабаков); 1 ♂ —там же, 8. III 1963 (О. Кабаков); 3 ♂, 1 ♀ —там же, 50 км на північний схід від Тхайнгуен, 300 м, на квітах пальми (*Agenga* sp.), 21. VI 1963 (О. Кабаков); 1 ♂ —там же, Тамдао, Шонгзюнг, гори, 22. III 1962 (О. Кабаков); 1 ♂, 5 ♀ —там же, 30 км на північний захід від Хонтай, 200 м, на квітах пальми (*Agenga* sp.), 14. VI 1962 (О. Кабаков); 1 ♀ —там же, Назионг, Лангшон, 15. VIII 1967 (Васильєв).

Мінливість. Забарвлення, як правило, таке ж, як у голотипу, але у слабкозабарвлених екземплярів посередині надкрил з'являються темно-коричневі плями і боки передньоспинки стають світлішими. Відзначається алометрична мінливість форми тіла і розміру окремих його деталей (рис. 1, а, б, г—з; 2, и к), тому крайні форми мінливості можна прийняти за 2 фенона, що належать до різних видів. У таблиці подано виміри окремих ознак крайніх форм самців і самок. Пропорції форми тіла самки змінюються менше, ніж самця, причому найбільш мінливою ознакою самця є довжина вусиків і особливо деяких його члеників. Алометричну мінливість у даному випадку, мабуть, слід пояснювати мінливістю розміру вусиків і їх відношенням до довжини тіла. Збільшення відносного розміру вусиків посилює навантаження насамперед на голову та передньогруди, що являють собою єдиний утвір, і викликає алометричний ріст окремих структур цих частин тіла.

Крім того, спостерігається розширення 8-го членика вусика самки, зумовлене збільшенням тіла, так що у великих самок він наближається за формою до 8-го членика вусика самця.

Діагноз. Від описаного Грувелем [1, 2] *C. infima* Grouvelle, 1895 новий вид відрізняється більшим тілом, чорним забарвленням, широким відростком передньогрудей, відсутністю волосків на 3-му і 6-му члениках джгутика вусиків, відсутністю статевого диморфізму в будові задньогрудей, а також формою вершини надкрил самки. Геніталії самця *C. kabakowi* близькі до таких *C. infima*, але виріз між латеральними долями сегменту ширший та глибший, а вершина пеніса нового виду загострена.

Крило *C. kabakowi* (рис. 2, а), не зважаючи на порівняно велике тіло жука, має редуковане жилкування, характерне для палеарктичних видів підродини *Meligethinae* [3]. Це дає підставу передбачити, що види роду *Cryptarchopria* походять від дрібних форм, жилкування крила яких вже редуковане.

Л і т е р а т у р а

1. *Gronvelle A.* Notes synonymiques et descriptions de Coléoptères Clavicornes.—Bull. Soc. Entom. Fr., 1895, 64, p. 257—259.
2. *Jelinek J.* New genus of Oriental *Meligethinae* with notes on supergeneric classification of Nitidulidae (Coleoptera).—Annot. Zool.-botan., 1975, 102, p. 1—9.
3. *Blażejewsky F.* Bemerkungen zur Flugelausbildung der *Meligethinae* (Coleoptera, Nitidulidae).—Pols. Pismo Entomol., 1965, 35, N 9, S. 391—401.

Зоологічний інститут
АН СРСР

Надійшло
11.VIII 1979 р.

A. G. KIREICHUK

NEW SPECIES OF THE *CRYPTARCHOPRIA JELINEK* GENUS (COLEOPTERA, NITIDULIDAE, MELIGETHINAE) FROM VIETNAM AND ITS VARIABILITY

(Presented by A. P. Markevich, Member Academy of Sciences, Ukrainian SSR)

Summary

Cryptarchopria kabakovi Kireitshuk sp. n. is distinguished from *C. infima* Gronvelle, 1895 by its larger body, black colour, lack of pubescence on 3-6 articles of the male antenna, lack of secondary sexual characters on the metasternum and by the obtuse lips of the female elytra. The new species has allometric variability of some characters. Its wing venation is reduced as in the palaearctic species of the *Meligethinae* subfamily.

УДК 595.34(262.5)

В. І. МОНЧЕНКО

ДРУГЕ ВИЯВЛЕННЯ *CYCLOPINA ESILIS* BRIAN (CRUSTACEA, COPEPODA) ТА ПЕРЕОПИС ВИДУ

(Представлено академіком АН УРСР О. П. Маркевичем)

Після виявлення у 1922 р. та короткого опису в 1938 р. [1] одиничних особин з узбережжя Генуезької затоки Середземного моря *Cyclopina esilis*, як нам відомо, жодного разу не знайдена. Тому дуже несподіваним, а з фауністичного погляду досить цікавим є виявлення цього виду в 22 пробах з 15 різних пунктів радянської частини узбережжя Чорного моря (рис. 1). У цьому повідомленні цей вид описано як новий не тільки для фауни Чорного моря, а й для фауни Радянського Союзу. Неповний опис та деякі морфологічні відмінності чорноморських популяцій виправдують публікацію перопису виду.

Cyclopina esilis Brian

С а м к а. Загальна довжина 392—412 мкм. Торакальний сегмент з P_1^* , чітко відокремлений від синцефалона (рис. 2, 1). Задні краї сегментів цефалоторакса рівні, абдомена — тонко зазубрені. Довжина

* Торакальні ноги I—IV пар позначено як P_1 — P_6 .