

УДК 595.768.1

ОБЗОР ВИДОВ РОДА *DEPORAUS* (COLEOPTERA, RHYNCHITIDAE) ФАУНЫ РОССИИ. 1. ПОДРОДА *PSEUDAPODERITES* И *JAPONODEPORAUS*

© 2009 г. А. А. Легалов

Сибирский зоологический музей, Институт систематики и экологии животных СО РАН,
Новосибирск 630091, Россия

e-mail: legalov@ngs.ru

Поступила в редакцию 16.07.2008 г.

Выполнен обзор видов рода *Deporaus* фауны России. Составлены определительные таблицы подродов и видов. Выявлено распространение в России.

Одними из самых известных трубковертов являются виды рода *Deporaus* Sam., которые сворачивают конические трубки из листьев деревьев. Эта экологическая особенность давно привлекала внимание исследователей (Wasmann, 1887; Оксенов, 1946; Егоров, 1992 и др.).

До начала работ автора род *Deporaus* понимался очень широко, с включением в него почти всех видов подтрибы *Deporaina* (Voss, 1941, 1942; Тер-Минасян, 1950; Sawada, 1993), только Алонсо-Сарасага и Лайл (Alonso-Zarazaga, Lyal, 1999) выделили в самостоятельный род *Exrhynchites* Voss 1930. Автором (Легалов, 2003) из этого рода были выделены виды, отличающиеся слиянием 9-й и 10-й бороздок возле середины надкрылий. В недавней работе Легалова (Legalov, 2007) из *Deporaus* были исключены виды со слабой шейной перетяжкой, рассматриваемые в родах *Chinadeporaus* Legalov 2007 и *Paleodeporaus* Legalov 2003. В современной трактовке *Deporaus* – это небольшой палеарктический род с 22 видами (Legalov, 2007).

В России представители этого рода широко распространены. Однако определение видов нашей фауны довольно проблематично. Имеется определенная путаница с распространением различных видов. Большие проблемы возникли после составления Егоровым (1996) определителя дальневосточных видов. Этот автор привел несколько японских видов для Курильских о-вов, нахождение которых в российской фауне вызывает сомнения. К сожалению, проверить его определения невозможно, поскольку материалы, использованные А.Б. Егоровым, утрачены.

Материалы, использованные в статье, хранятся в Зоологическом институте РАН, С.-Петербург (ЗИН), Сибирском зоологическом музее, ИСиЭЖ СО РАН, Новосибирск (СЗМН), Биолого-почвенном институте ДВО РАН (БПИ), Зоо-

логическом музее МГУ (ЗМУМ), на кафедре энтомологии МГУ (МУМ), в коллекциях В.Ю. Савицкого, Москва (ВСМ), Р.В. Филимонова, С.-Петербург (КФС), Жана Пеллетье (Jean Pelletier, France: Monnaie) (CJPM) и Радека Дунды (Radek Dunda, Czech Republic: Prague) (RDP), а также в Deutsches Entomologisches Institut, Germany: Munchenberg (DEI), Hungarian Natural History Museum, Hungary: Budapest (HNHM), Institut Royal des Sciences Naturelles de Belgique, Belgium: Brussels (ISNB), Lund University, Sweden: Lund (MZLU), Staatliches Museum fur Tierkunde, Germany: Dresden (SMTD) и Zoological Museum, University of Copenhagen, Denmark: Copenhagen (ZMUC).

Семейство Rhynchitidae Gistel 1848

Надтриба Rhynchititae Gistel 1848

Триба Isotheini Scudder 1893

Подтриба *Deporaina* Voss 1929

Род *Deporaus* Samouelle 1819

Deporaus Samouelle 1819: 201.

Типовой вид *Attelabus betulae* Linnaeus 1758, по монотипии.

О п и с а н и е. Тело черное, иногда с металлическим синим блеском, покрытое полуприлегающими, короткими, светлыми волосками. Длина тела 2.3–4.4 мм. Головотрубка более короткая у самцов и более длинная у самок. Усики обычно прикреплены на середине или за ней у самцов и перед серединой головотрубки у самок. Глаза крупные, довольно сильно выпуклые, у самок мельче и слабее выпуклые. Лоб широкий, пунктированный. Виски удлинненные или короткие. Темя выпуклое, пунктированное. Шейная перетяжка явственная. Усики средних размеров, обычно заходят за середину переднеспинки. Булава от широкой до узкой, обычно не компакт-

ная. Переднеспинка слабо поперечная, слабо сужающаяся к основанию и вершине, с проно- тальной перетяжкой. Бока почти прямые или сла- бо закругленные. Диск пунктированный. Надкры- ля почти прямоугольные. Наибольшая ширина обычно за серединой. Плечи слабо сглаженные. Промежутки выпуклые, пунктированные. Борозд- ки явственные и довольно широкие. 9-я бороздка соединяется с 10-й бороздкой в вершинной части надкрылий. Грудь и эпистерны пунктированные. Брюшко выпуклое. Пигидий и пропигидий пунк- тированные. Ноги средних размеров. Бедрa утол- щенные, иногда сильно утолщенные у самцов. Го- лени длинные. Передние голени почти прямые, более узкие у самцов, иногда с мукро у самцов. Средние и задние голени более широкие, упло- щенные, расширенные к вершине. Лапки длин- ные. 1-й членик обычно сильно удлинённый, осо- бенно на средних и задних лапках. 2-й членик тре- угольный. 3-й членик двухлопастный. Коготковый членик удлинённый. Коготки с зубцами.

З а м е ч а н и я. Род подразделяется на 6 подро- дов: *Caeruleodeporaus* Legalov 2007, *Pseudapoder- ites* Legalov 2003, *Japonodeporaus* Legalov 2007, *Roelofsideporaus* Legalov 2003, *Deporaus* s. str. и *Neodeporaus* Kono 1928. Виды подрода *Caerule- odeporaus* распространены в Южном Китае (Legalov, 2007). Монотипический *Neodeporaus* является эндемиком Тайваня. Представители остальных подродов представлены в российской фауне.

Подрод *Pseudapoderites* Legalov 2003
(рис. 1а–1д, 1ж, 1з; 2)

Deporaus subgenus *Pseudapoderites* Legalov 2003: 173.

Типовой вид *Rhynchites pacatus* Faust 1882, по первоначальному обозначению.

О п и с а н и е. Тело черное, блестящее, без ме- таллического блеска, покрытое короткими, тон- кими, светлыми волосками. Мандибулы, стволки, жгутик усиков и лапки иногда коричневатые. Длина тела 2.6–4.1 мм. Головотрубка короткая, от сильно до очень слабо изогнутой, блестящая, расширяется за серединой, с килем или без него, пунктированная или почти гладкая. Место при- крепления усиков расположено за серединой у самцов и перед серединой головотрубки у самок. Глаза крупные, выпуклые, у самок более мелкие, обычно слабее выпуклые. Лоб широкий, плос- кий, пунктированный. Виски равны по длине гла- зу, или длиннее его. Темя выпуклое, мелко и гу- сто пунктированное. Шея хорошо выраженная, морщинистая. Усики средних размеров, достига- ют середины переднеспинки. Булава широкая, не компактная, короче жгутика, у самок более уз- кая, чем у самцов. Переднеспинка слабо попереч- ная, сужающаяся к основанию и вершине. Проно- тальная перетяжка довольно резкая. Бока почти прямые или слабо округленные. Наибольшая ши-

рина на середине, возле основания или в первой трети. Диск довольно густо и мелко пунктирован- ный, на середине обычно с почти гладкой удли- ненной областью. Щиток трапециевидный, пунк- тированный. Надкрылья почти прямоугольные. Наибольшая ширина за серединой. У самок над- крылья сильнее расширены к вершине, чем у сам- цов. Плечи слабо сглаженные. Промежутки вы- пуклые, мелко пунктированные. Бороздки яв- ственные и довольно широкие, обычно изогнуты ко шву. Предпоследняя бороздка сливается с по- следней бороздкой в вершинной части надкры- лий. Переднегрудь морщинисто-пунктированная. Среднегрудь нежно пунктированная. Мезэпи- стерны гладкие. Метэпистерны узкие, пунктиро- ванные. Заднегрудь редко или густо пунктирован- ная. Брюшко выпуклое, густо пунктированное или морщинисто-пунктированное, слабо уплощенное по середине у самцов. Пигидий и пропигидий гу- сто пунктированные. Ноги средних размеров. Бедрa утолщенные. Голени длинные. Передние голени почти прямые, более узкие, у самцов обычно с мукро. Средние и задние голени более широкие, уплощенные, расширенные к вершине. Лапки длинные. 1-й членик удлинённый. 2-й членик тре- угольный. 3-й членик двухлопастный. Коготко- вый членик удлинённый. Коготки с зубцами.

З а м е ч а н и я. К подроду *Pseudapoderites* от- носятся 5 видов: *D. (P.) azarovae* Legalov 2006 с Южного Сахалина, *D. (P.) lewisi* Legalov 2007 из Китая, *D. (P.) pacatus* (Faust 1882) из Восточной Азии, *D. (P.) pseudopacatus* Legalov 2007 из Юаня и *D. (P.) septentrionalis* Sawada 1993 из Японии и с Курильских островов.

Deporaus (Pseudapoderites) pacatus (Faust 1882)
(рис. 1а, 1б; 2а, 2е, 2з, 2к–2м)

Rhynchites pacatus Faust 1882: 285; *Rh. pacatus*: Heyden, 1893: 173; *Depasophilus pacatus*: Voss, 1939: 104; *D. pac- atus*: Voss, 1941: 77–78; *D. pacatus*: Тер-Минасян, 1944: 180; *D. pacatus*: Тер-Минасян, 1950: 151; *D. pacatus*: Тер-Минасян, 1955: 589; *D. pacatus*: Егоров, 1996: 210; *Apoderites continentalis*: Легалов, 2002: 108; *Arodepus pacatus*: Легалов, 2002: 109; *Deporaus pacatus*: Легалов, 2003: 174; *D. pacatus*: Легалов, 2006: 202; *D. pacatus*: Le- galov, 2007: 96.

М а т е р и а л. Россия: лектотип 1 ♂, “коричне- вый квадратик”, “Wladivostok, Christoph”, “Staatl. Museum für Tierkunde, Dresden”, “*pacatus* Faust”, “typus”, “*pacatus*, Typus”, “*Depasophilus pacatus* Faust”, “coll. J. Faust, Ankaut 1900”, “Lectotypus *De- poraus pacatus* (Faust, 1882), A. Legalov des. 2003” (SMTD); паралектотип 1 ♂, “Wladivostok”, “*Rhyn- chites pacatus* Fst.”, “В. Фаустъ 1900”; 1 ♂, 1 ♀, “Владивостокъ, IX 76, Христофъ” (ЗИН); 1 ♀, “Владивосток, Port May, V 61, Вульфiусъ” (ЗИН); 1 ♂, “Зал. Св. Ольги и Владивостокъ, Грин- вальдтъ” (ЗИН); 1 ♂, “Виноградовка, Уссур. кр., 6–8.VI 1929, Кириченко” (ЗИН); 1 ♀, окр. Влади-

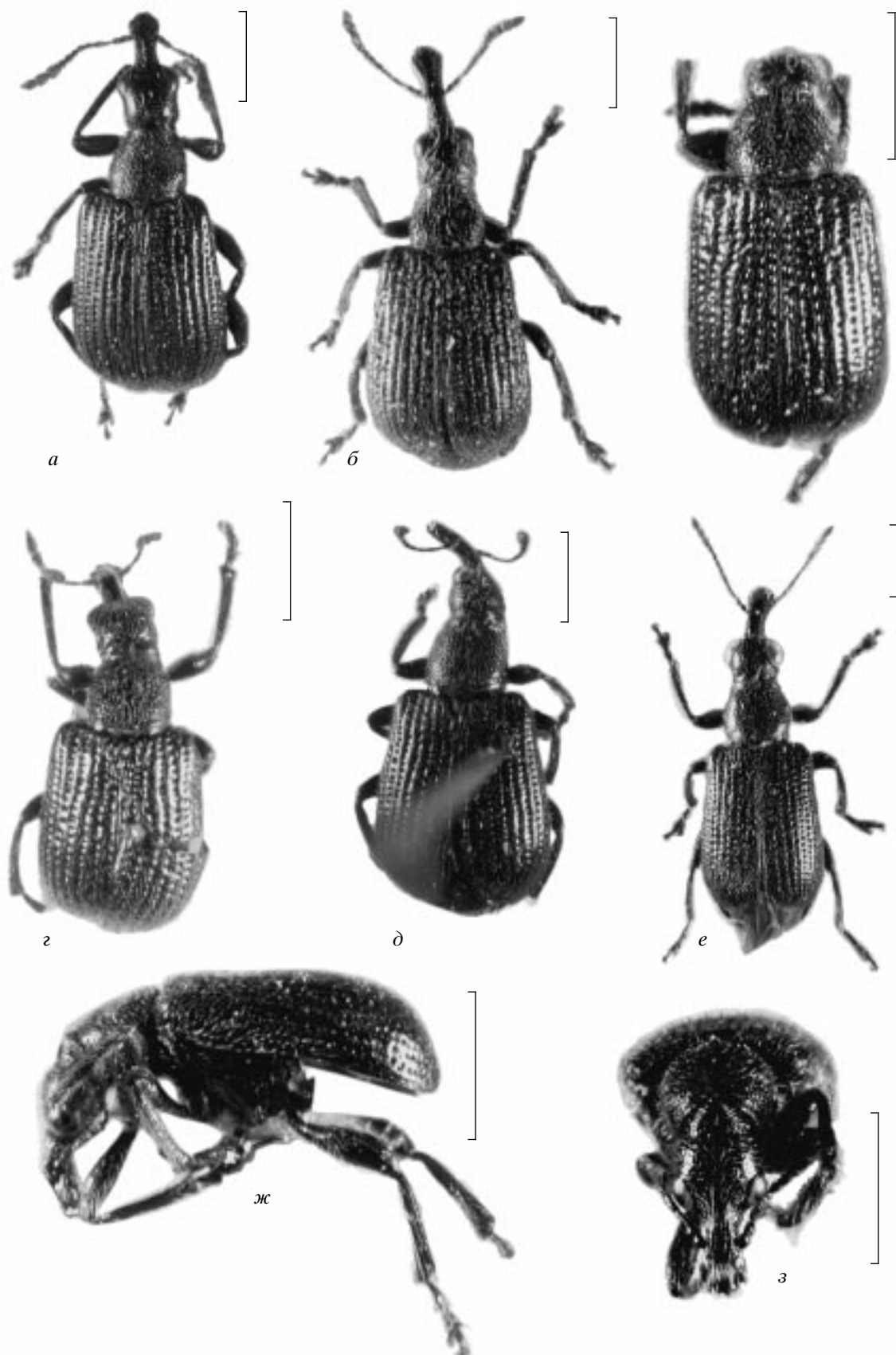


Рис. 1. Детали строения *D. pacatus* (а, б), *D. azarovae* (в, ж, з), *D. septentrionalis* (г, д), *D. hartmanni* (е): а, в, г, з – самец; б, д, е – самка; а–е – общий вид; ж – вид сбоку; з – голова. Масштаб 1 мм.

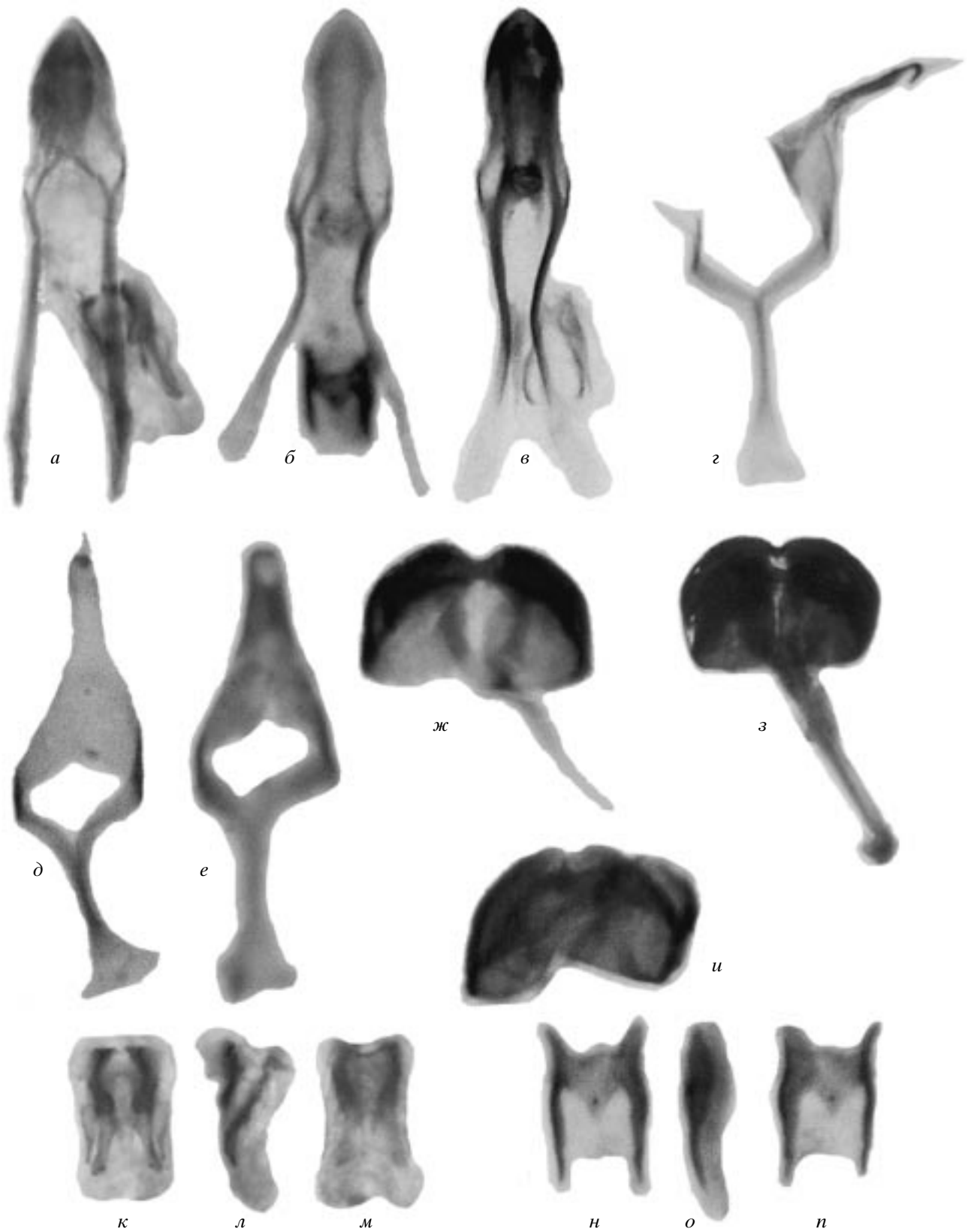


Рис. 2. Детали строения *D. pacatus* (а, д, з, к-м), *D. septentrionalis* (б, е, и, н-п), *D. azarovae* (в, з, ж): а, б, в – эдеагус; з–е – тегмен; ж–и – 8-й стернит самцов; к, н – базальный склерит (вид сверху); л, м – базальный склерит (вид сбоку); м, п – базальный склерит (вид снизу).

востока, р. Майхе, на листьях *Corylus heterophila*, 8.VI 1930, Шаблювский (ЗИН); 1 ♂, “р. Супутинка, Уссур. обл., 11.VI 1935, Т. Самойлов” (ЗИН); 1 ♀, Уссурийский р-н, Горнотаежная станция, 25.V 1991, Филимонов (КФС); 3 ♂ ♂, 4 ♀ ♀, Владивосток, ботанический сад, 8.VI 2005, А. Легалов (СЗМН); 1 ♀, Горнотаежное, 31.V.–2.VI 1994, В. Дубатолов (СЗМН); 2 ♀ ♀, 30 км ЮВ от Уссурийска, Уссурийский заповедник, 10–14.VI 1993, А. Белокобыльский (ЗИН); 1 ♂, 30 км В от Уссурийска, Каменушка, 15–20.VI 1990, С. Казанцев (СЗМН); 1 ♀, Спасский р-н, 2.VII 1965, Синчилина (ЗИН); 1 ♂, 2 ♀ ♀, “ур. Чинагод, ДВК, Ворошилов. р-н, 2.VI 1950, Шаблювский” (ЗИН); 1 экз., Лазовский заповедник, верхнее течение руч. Сухой, 11–17.VI 2002, Ю. Сундуков (СЗМН); 1 экз., Анучинский р-н, хвойно-широколиственный лес, 2.VI 1978, Бакуров (СЗМН); 3 экз., Хасанский р-н, Кедровая Падь, на клене, 11.VI 1977, Азарова (БПИ); 1 экз., “устье р. Суйфуна, 8.V 1967, Лаффер” (БПИ); 10 экз., Приморье, с. Лазо, 1–10.VI 2008, В. Шохрин (СЗМН); 1 экз., Лазовский р-н, Кишиневка, 23–30.V 2008, В. Шохрин (СЗМН).

О п и с а н и е. Тело черное, блестящее, без металлического блеска, покрытое полуприлегающими, короткими, тонкими, светлыми волосками с металлическим блеском. Мандибулы, стволы, жгуты и лапки обычно коричневатые.

С а м е ц. Длина тела 2.6–3.5 мм. Головотрубка короткая, длиннее ширины в 3.0–3.45 раз, короче переднеспинки в 1.1–1.32 раза, очень слабо изогнутая, блестящая, расширяется за серединой, от места прикрепления усиков до основания со слабым гладким килем, пунктированная. Вершинная треть блестящая, редко пунктированная. Место прикрепления усиков расположено за серединой головотрубки. Глаза крупные, выпуклые. Лоб широкий, плоский, редко и мелко пунктированный, с срединной бороздкой. Виски равны по длине глазу, пунктированные. Темя выпуклое, мелко и густо пунктированное. Шея хорошо вырванная, морщинистая.

Усики средних размеров, достигают середины переднеспинки. Стволик и 1-й членик жгутика овальные. 2-й и 3-й членики удлинненные. 2-й членик длиннее 3-го членика, но короче 3-го и 4-го члеников вместе взятых. 4-й и 5-й членики овальные, уже 1-го членика. 4-й членик чуть длиннее 5-го членика. 6-й и 7-й членики трапецевидные, покрытые более густыми волосками, чем предыдущие членики. 7-й членик сходен с члениками булавы. Булава широкая, не компактная, короче жгутика. 1-й членик длиннее 2-го членика. 2-й членик короче 3-го членика. 3-й членик заостренный, немного длиннее 1-го членика.

Переднеспинка обычно слабо поперечная, шире длины в 1.0–1.11 раз, сужающаяся к основанию и вершине. Пронотальная перетяжка довольно

резкая. Бока почти прямые. Наибольшая ширина в первой трети. Диск довольно густо и мелко пунктированный, на середине с почти гладкой удлинненной областью. Щиток трапецевидный, густо и мелко пунктированный.

Надкрылья почти прямоугольные, длиннее ширины в 1.14–1.33 раз. Наибольшая ширина за серединой. Плечи слабо сглаженные. Промежутки выпуклые, мелко пунктированные. Бороздки явственные и довольно широкие. Предпоследняя бороздка сливается с последней бороздкой в вершинной части надкрылий.

Переднегрудь морщинисто-пунктированная. Среднегрудь пунктированная. Мезэпистерны гладкие. Метэпистерны узкие, мелко пунктированные. Заднегрудь редко пунктированная. Брюшко выпуклое, мелко-морщинисто-пунктированное, слабо уплощенное по середине. 1-й – 3-й вентриты широкие. 2-й вентрит чуть шире 1-го вентрита. 1-й и 2-й вентриты равной ширины. 4-й вентрит чуть уже 3-го вентрита. 5-й вентрит узкий, уже 4-го вентрита. Пигидий и пропигидий густо пунктированные.

Ноги средних размеров. Бедрa утолщенные. Голени длинные. Передние голени почти прямые, более узкие, с мукро. Средние и задние голени более широкие, уплощенные, расширенные к вершине. Лапки длинные. 1-й членик удлинненный. 2-й членик треугольный. 3-й членик двухлопастный. Коготковый членик удлинненный. Коготки с зубцами.

С а м к а. Длина тела 2.7–3.7 мм. Головотрубка почти гладкая, пунктированная по бокам, более длинная, длиннее своей ширины в 4.33–6.0 раз и длиннее переднеспинки в 1.17–1.67 раз, уплощенная. Усики прикреплены перед серединой головотрубки. Глаза небольшие, довольно слабо выпуклые. Виски длиннее глаза. Булава усиков более тонкая. Переднеспинка слабо поперечная, шире длины в 1.0–1.29 раз. Наибольшая ширина на середине. Диск переднеспинки густо точечный, с более широкой удлинненной гладкой областью на середине. Надкрылья длиннее своей ширины в 1.21–1.38 раз, сильнее расширяются к вершине. Передние голени более короткие, без мухро.

П и щ е в ы е с в я з и. Развивается в черешках листьев клена. Самка подгрызает черешок, и лист с подгрызленным черешком остается какое-то время висеть на ветке. Затем он опадает на землю. Указания (Дюкин, 1915; Тер-Минасян, 1950; Азарова, Купянская, 1972; Егоров, 1996) на развитие в побегах леспедецы (*Lespedeza*) ошибочны и относятся к *Eusproda proxima* (Faust 1882).

Р а с п р о с т р а н е н и е. Россия: Приморье; Япония; Корея; Северо-Восточный Китай (Хейлундзян).

Deporaus (Pseudapoderites) azarovae Legalov 2006
(рис. 1в, 1ж, 1з; 2в–2д, 2ж)

Deporaus azarovae Legalov 2006: 2; *D. azarovae*: Legalov, 2007: 96.

М а т е р и а л. Голотип ♂, Россия, Сахалин, гора Чехова, 29.VI 1973, Каспарян (ЗИН).

О п и с а н и е. Тело черное, блестящее, без металлического блеска, покрытое полуприлегающими, короткими, светлыми волосками.

С а м е ц. Длина тела 2.8 мм. Головотрубка короткая и толстая, длиннее ширины в 2.27 раза, изогнутая, блестящая, расширяется к вершине, от места прикрепления усиков до основания с гладким килем. Вершинная треть блестящая. Остальная часть головотрубки мелко и густо пунктированная. Место прикрепления усиков расположено за серединой головотрубки. Глаза крупные, выпуклые. Лоб широкий, плоский, редко и мелко пунктированный. Виски немного длиннее глаза, пунктированные. Темя выпуклое, мелко и редко пунктированное. Шея хорошо выраженная, морщинистая.

Усики средних размеров, заходят за середину переднеспинки. Стволик и 1-й членик овальные. 2-й и 3-й членики удлинённые. 2-й членик длиннее 1-го и 3-го члеников. 4-й членик овальный, уже 1-го членика. 5-й и 6-й членики удлинённо-трапециевидные. 7-й членик трапециевидный, сходный с члениками булавы. Булава широкая, короче жгутика. 1-й членик длиннее 2-го членика. 2-й членик чуть короче 3-го членика. 3-й членик заостренный.

Переднеспинка слабо поперечная, в 1.07 раз шире длины, сужающаяся к основанию и вершине, с довольно резкой пронотальной перетяжкой. Бока округленные. Диск довольно густо и мелко пунктированный. Щиток трапециевидный, густо и мелко пунктированный.

Надкрылья почти прямоугольные, в 1.3 раза длиннее ширины. Наибольшая ширина на середине. Плечи слабо сглаженные. Промежутки выпуклые, пунктированные. Бороздки явственные и довольно широкие. Предпоследняя бороздка сливается с последней бороздкой в вершинной части надкрылий.

Переднегрудь морщинисто-пунктированная. Среднегрудь нежно пунктированная. Мезэпистерны гладкие. Метэпистерны узкие, мелко пунктированные. Заднегрудь редко пунктированная. Брюшко выпуклое, очень густо пунктированное. 1-й и 2-й вентриты широкие. 3-й и 4-й вентриты более узкие. 5-й вентрит узкий. Пигидий и пропигидий густо пунктированные.

Ноги средних размеров. Бедра утолщенные. Голени длинные. Передние голени почти прямые,

более узкие, со слабым мукро. Средние и задние голени более широкие, уплощенные, расширенные к вершине. Лапки длинные. 1-й членик удлинённый. 2-й членик треугольный. 3-й членик двухлопастный. Коготковый членик удлинённый. Коготки с зубцами.

П и щ е в ы е с в я з и не известны.

Р а с п р о с т р а н е н и е. Россия: Южный Сахалин. Вероятно нахождение на Южных Курилах и в Северной Японии.

З а м е ч а н и я. Вероятно, к этому виду относится указание Егорова (1996): *D. septentrionalis* с Южного Сахалина.

Deporaus (Pseudapoderites) septentrionalis
Sawada 1993

(рис. 1г, 1д; 2б, 2д, 2и, 2н–2п)

Deporaus septentrionalis Sawada 1993: 17; *D. septentrionalis*: Егоров, 1996: 212; *Arodepus septentrionalis*: Легалов, 2002: 109; *Deporaus septentrionalis*: Легалов, 2003: 174; *D. septentrionalis*: Легалов, 2006: 202; *D. septentrionalis*: Legalov, 2007: 96.

М а т е р и а л (экз.). Япония: 1♂, 2♀♀, “Kamikochi, 5000 ft., Northern Alps, Japan, 16.VI 1939, S. Suenson” (СЗМН, ZMUC).

О п и с а н и е. Тело черное, блестящее, без металлического блеска, покрытое полуприлегающими, короткими, светлыми волосками. Мандибулы, стволик и жгутик усиков, а также иногда голени коричневатые.

С а м е ц. Длина тела 2.8 мм. Головотрубка короткая, длиннее ширины в 2.83 раза, очень слабо изогнутая, блестящая, почти гладкая, расширяется за серединой, без кила. Место прикрепления усиков расположено за серединой головотрубки. Глаза крупные, выпуклые. Лоб широкий, плоский, довольно густо и мелко пунктированный, без срединной бороздки. Виски чуть длиннее глаза, пунктированные. Темя выпуклое, мелко и густо пунктированное. Шея хорошо выраженная, морщинистая.

Усики средних размеров, достигают середины переднеспинки. Стволик и 1-й членик жгутика овальные. 2-й и 3-й членики удлинённые, значительно уже 1-го членика. 2-й членик длиннее 3-го членика. 3-й членик длиннее 4-го членика. 4-й и 5-й членики овальные. 4-й членик чуть длиннее 5-го членика. 6-й членик почти трапециевидный. 7-й членик трапециевидный. 6-й и 7-й членики жгутика не покрыты густыми светлыми волосками, как у *D. rasatus*. 7-й членик не сходен с члениками булавы. Булава широкая, значительно короче жгутика. 1-й и 2-й членики широкие, равной длины. 3-й членик слабо заостренный, немного длиннее 2-го членика.

Переднеспинка слабо поперечная, шире длины в 1.05 раз, длиннее головотрубки в 1.24 раза, слабо сужающаяся к основанию и вершине. Пронотальная перетяжка довольно резкая. Бока почти прямые. Наибольшая ширина возле основания. Диск довольно густо и мелко пунктированный, на середине с почти гладкой удлиненной областью. Щиток трапециевидный, густо и мелко пунктированный.

Надкрылья почти прямоугольные, длиннее ширины в 1.25 раз. Наибольшая ширина за серединой. Плечи слабо сглаженные. Промежутки широкие, выпуклые, мелко пунктированные. Бороздки явственные и довольно широкие. Предпоследняя бороздка сливается с последней бороздкой в вершинной части надкрылий.

Переднегрудь морщинисто-пунктированная. Среднегрудь нежно пунктированная. Мезэпистерны гладкие. Метэпистерны узкие, пунктированные. Заднегрудь густо пунктированная. Брюшко выпуклое, слабо уплощенное по середине, двоякопунктированное – мелкими точками, делающими брюшко матовым и более крупными редкими точками. 1–3-й вентриты широкие. 2-й вентрит чуть шире 1-го вентрита. 1-й и 2-й вентриты равной ширины. 4-й вентрит чуть уже 3-го вентрита. 5-й вентрит очень узкий, значительно уже 4-го вентрита. Пигидий и пропигидий густо пунктированные.

Ноги средних размеров. Бедрa утолщенные. Голени длинные. Передние голени почти прямые, более узкие, без мукро. Средние и задние голени более широкие, уплощенные, расширенные к вершине. Лапки длинные. 1-й членик удлиненный. 2-й членик треугольный. 3-й членик двухлопастный. Коготковый членик удлиненный. Коготки с зубцами.

С а м к а. Длина тела 3.7–4.1 мм. Головотрубка более длинная, чем у самца, длиннее своей ширины в 3.57–3.71 раз, равна по длине переднеспинке или едва длиннее ее (отношение длины головотрубки к длине переднеспинки 1.0–1.04), уплощенная, со слабым килем от основания до места прикрепления усиков. Усики прикреплены перед серединой головотрубки. Глаза небольшие, сильно выпуклые. Виски длиннее глаза. Булава усиков более тонкая. Переднеспинка слабо поперечная, шире длины в 1.04 раза. Наибольшая ширина на середине. Надкрылья длиннее своей ширины в 1.22–1.26 раз, сильнее расширяются к вершине. Передние голени более короткие.

П и щ е в ы е с в я з и. Савада (Sawada, 1993) указывает на связь этого вида с грушей.

Р а с п р о с т р а н е н и е. Россия: Шикотан; Япония: Хонсю, Сикоку, Кюсю (Sawada, 1993; Егоров, 1996).

З а м е ч а н и я. Вероятность нахождения этого вида на Курилах низка, поскольку этот вид отсутствует на Хоккайдо.

Подрод *Japonodeporaus* Legalov 2007
(рис. 1e)

Deporaus subgenus *Japonodeporaus* Legalov 2007: 96.

Типовой вид *Deporaus hartmanni* Voss 1929, по первоначальному обозначению.

О п и с а н и е. Тело черное, блестящее, без металлического блеска, покрытое прилегающими, короткими, светлыми волосками. Усики, 3-й членик лапок и коготки желто-коричневые. Длина тела 3.2–3.7 мм. Головотрубка короткая и толстая, изогнутая, блестящая, расширяется к вершине, без киля, сверху гладкая, с боков густо пунктированная, у самцов короче, чем у самок. Место прикрепления усиков расположено за серединой у самцов и перед серединой головотрубки у самок. Глаза крупные, сильно выпуклые, у самцов более крупные. Лоб широкий, плоский, густо пунктированный. Виски короткие. Усики слабо удлиненные, достигают плеч. Булава узкая, короче жгутика. 1-й членик чуть длиннее 2-го членика. 3-й членик длиннее 1-го членика, заостренный. Переднеспинка слабо поперечная, сужающаяся к основанию и вершине. Бока округленные, у самцов сильнее округленные. Диск довольно густо и мелко пунктированный, со слабой срединной бороздкой. Надкрылья почти прямоугольные, у самок сильнее расширенные к вершине. Наибольшая ширина за серединой. Плечи слабо сглаженные. Промежутки выпуклые, густо пунктированные. Бороздки явственные и довольно широкие. Грудь пунктированная. Мезэпистерны почти гладкие. Метэпистерны довольно широкие, редко пунктированные. Брюшко выпуклое, густо и мелко пунктированное. 1-й и 2-й вентриты широкие. 3-й и 4-й вентриты более узкие. 5-й вентрит узкий. Пигидий и пропигидий густо пунктированные. Ноги средних размеров. Бедрa утолщенные. Голени длинные. Передние голени почти прямые, без мукро. Средние и задние голени более широкие, уплощенные, расширенные к вершине, слабо изогнутые. Лапки длинные.

З а м е ч а н и я. Монотипический подрод с одним видом.

Deporaus (Japonodeporaus) hartmanni Voss 1929
(рис. 1e)

Deporaus hartmanni Voss 1929: 28; *D. hartmanni*: Егоров, 1996: 214; *D. hartmanni*: Легалов, 2002: 109; *D. hartmanni*: Легалов, 2003: 174; *D. hartmanni*: Легалов, 2006: 202; *D. hartmanni*: Legalov, 2007: 96–97.

Материал. Япония: лектотип 1 ♀, “Japan, Kioto”, “*Deporaus* sp. bei *amurensis* Fst.”, “Samml. K.F. Hartmann, Ankauf, 1941”, “Staatl. Museum für Tierkunde, Dresden”, “Typus”, “*Deporaus hartmanni* n. sp., Det. E. Voss”, “Lectotype *Deporaus hartmanni* Voss, A. Legalov design. 2005” (SMTD); 1 ♀, “Kunitachi, Tokyo distr., 14.V 1935, N. Zhenzhurist” (ЗИИ); 2 ♀ ♀, “Japon: Suhara, Gifu, V 56, S. Breuning vendit” (ISNB); 1 ♀, “Japan: Honshu, Osaka-fu, Kongosan, 2 km E of Amami, 300 m, 26.V 2002, Bolm” (RDP).

Описание. Тело черное, блестящее, без металлического блеска, покрытое прилегающими, короткими, светлыми волосками. Усики, 3-й членик лапок и коготки желто-коричневые.

Самка. Длина тела 3.2–3.7 мм. Головотрубка короткая и толстая, изогнутая, блестящая, расширяется к вершине, без кила, сверху гладкая, с боков густо пунктированная. Усики прикреплены перед серединой головотрубки. Глаза крупные, сильно выпуклые. Лоб широкий, плоский, густо пунктированный. Виски короткие, в 3 раза короче глаза, морщинисто-пунктированные. Темя выпуклое, мелко и густо пунктированное. Шея хорошо выраженная, морщинистая.

Усики слабо удлинённые, достигают плеч. Стволик и 1-й членик овальные. 2-й и 3-й членики удлинённые. 2-й членик длиннее 1-го и 3-го члеников. 4-й–6-й членики слабо удлинённые. 4-й членик короче 3-го членика. 5-й членик короче 4-го членика. 6-й членик шире 5-го членика. 7-й членик почти трапецевидный. Булава узкая, короче жгутика. 1-й членик чуть длиннее 2-го членика. 3-й членик длиннее 1-го членика, заостренный.

Переднеспинка слабо поперечная, сужающаяся к основанию и вершине. Пронотальная перетяжка довольно резкая. Бока округленные. Диск довольно густо и мелко пунктированный, со слабой срединной бороздкой. Щиток почти прямоугольный, пунктированный.

Надкрылья почти прямоугольные. Наибольшая ширина за серединой. Плечи слабо сглаженные. Промежутки выпуклые, густо пунктированные. Бороздки явственные и довольно широкие. Предпоследняя бороздка сливается с последней бороздкой в вершинной части надкрылий.

Грудь пунктированная. Мезэпистерны почти гладкие. Метэпистерны довольно широкие, редко пунктированные. Брюшко выпуклое, густо и мелко пунктированное. 1-й и 2-й вентриты широкие. 3-й и 4-й вентриты более узкие. 5-й вентрит узкий. Пигидий и пропигидий густо пунктированные.

Ноги средних размеров. Бедрa утолщенные. Голенy длинные. Передние голени почти прямые, без мукро. Средние и задние голени более широкие, уплощенные, расширенные к вершине, слабо изогнутые. Лапки длинные. 1-й членик удлинённый. 2-й членик треугольный. 3-й членик двухло-

пастный. Коготковый членик удлинённый. Коготки с зубцами.

Пищевые связи не известны.

Распространение. Россия: Кунашир (Егоров, 1996); Япония: Хонсю, Кюсю (Sawada, 1993).

Замечания. Егоров (1996) приводит этот вид для фауны Кунашира. Однако поскольку этот вид отсутствует на Хоккайдо, указание Егорова (1996) довольно сомнительно.

Автором изучены также фотографии самца и самки этого вида с сайта http://www.d1.dion.ne.jp/~k_izawa/rhyn/dep.htm. Вооружение эндофаллуса изображено на рис. 31-I в работе Савады (Sawada, 1993).

Определительная таблица подродов рода *Deporaus*

1 Тело с металлическим синим блеском. Головотрубка обычно более стройная. Задние бедра у самцов не утолщенные.....*Caeruleodeporaus*

– Тело черное, без синего блеска, если с синим блеском, то задние бедра у самцов утолщенные.....2

2 Головотрубка длинная (особенно у самок), явственно изогнутая. Бороздки надкрылий обычно изогнуты ко шву.....*Pseudapoderites*

– Головотрубка у обоих полов короткая, слабо изогнутая или почти прямая. Бороздки надкрылий не изогнуты ко шву.....3

3 Глаза сильно выпуклые (рис. 1e). Усики, 3-й членик лапок и коготки желто-коричневые.....*Japonodeporaus*

– Глаза слабее выпуклые. Тело темное.....4

4 Задние бедра у самцов слабо утолщенные, не зазубренные по внутреннему краю.....*Roelofsideporaus*

– Задние бедра у самцов очень сильно утолщенные, зазубренные по внутреннему краю.....5

5 Задние бедра без зубца.....*Deporaus* s. str.

– Задние бедра с раздвоенным зубцом.....*Neodeporaus*

Определительная таблица видов подрода *Pseudapoderites* фауны России

1 Головотрубка угловидно изогнутая в месте прикрепления усиков (рис. 1ж). Передние голени у самцов без мукро. Вооружение эндофаллуса (рис. 1в).....*D. azarovae*

– Головотрубка равномерно изогнутая.....2

2 Наибольшая ширина переднеспинки за пронотальной перетяжкой. Тело покрыто волосками с металлическим блеском. Передние голени у самцов с мукро. Вооружение эндофаллуса (рис. 2к–2м).....*D. pacatus*

– Наибольшая ширина переднеспинки перед основанием. Тело покрыто волосками без металлического блеска. Вооружение эндофаллуса (рис. 2*n*–2*n*).....*D. septentrionalis*

БЛАГОДАРНОСТИ

Автор выражает благодарность за помощь в работе Н.А. Азаровой (Владивосток), Ю.Г. Арзанову (Ростов-на-Дону), Г.Э. Давидяну (С.-Петербург), В.В. Дубатолову (Новосибирск), Р.Ю. Дудко (Новосибирск), Б.А. Коротяеву (С.-Петербург), А.С. Лелею (Владивосток), Н.Б. Никитскому (Москва), Ф.И. Опанасенко (Бердск), Е.Ю. Шевнину (Новосибирск), В.П. Шохрину (Лазо), М.Ю. Савицкому (Москва), А.Ю. Солодовникову (Копенгаген), Ю.Н. Сундукову (Лазо), Р.В. Филимонову (С.-Петербург), а также иностранным коллегам (М.А. Alonso-Zarazaga (Madrid), L. Behne (Muncheberg), R. Danielsson (Lund), R. Dunda (Prague), J. Frisch (Berlin), F. Hieke (Berlin), O. Jaeger (Dresden), J. Jelinek (Praga), K.-D. Klass (Dresden), P. Limbourg (Bruxelles), O. Martin (Copenhagen), O. Merkl (Budapest), J. Pelletier (Monnaie), Y. Sawada (Sanda), J. Willers (Berlin)).

СПИСОК ЛИТЕРАТУРЫ

- Азарова Н.А., Купянская А.Н., 1972. Долгоносики-трубковерты (Coleoptera, Attelabidae) в городских и пригородных насаждениях Приморского края // Роль насекомых в лесных биогеоценозах Приморья. Владивосток. С. 139–149.
- Дюкин С., 1915. Жуки-трубковерты Уссурийского края (из дневника) // Русск. энтомол. обозрение. Т. 15. Вып. 3. С. 392–412.
- Егоров А.Б., 1992. Особенности поведения жуков-трубковертов (Coleoptera: Attelabidae) в процессе приготовления пищи для потомства // Чтения памяти Алексея Ивановича Куренцова. Владивосток. Вып. 1–2. С. 64–101. – 1996. Сем. Rhynchitidae – ринхитиды // Определитель насекомых Дальнего Востока России. Т. 3. часть 3. С. 199–215.
- Легалов А.А., 2002. Список жуков семейств Nemonychidae, Urodontidae, Attelabidae, Arionidae (Coleoptera, Curculionoidea) азиатской России // Животный мир Дальнего Востока. Вып. 4. Благовещенск. С. 105–116. – 2003. Таксономия, классификация и филогения ринхитид и трубковертов (Coleoptera: Rhynchitidae, Attelabidae) мировой фауны. Новосибирск. CD-R. № 0320301200. 733 + 350 с. (641 Мб.) – 2006. Аннотированный список жуков-ринхитид и трубковертов (Coleoptera: Rhynchitidae, Attelabidae) фауны России // Труды Русского энтомол. об-ва. СПб. Т. 77. С. 200–210.
- Оксенов Б.А., 1946. Инстинкты черного трубковерта (*Deporaus betulae* L.) // Труды Ленингр. об-ва естествоиспытат. Т. 69. Вып. 4. С. 146–168.
- Тер-Минасян М.Е., 1944. Распространение и экология долгоносиков Attelabidae в СССР // Зоол. сб. АН АрмССР. Зоологический институт. Т. 3. С. 177–191. – 1950. Долгоносики-трубковерты (Attelabidae) // Фауна СССР. Насекомые жесткокрылые. Т. 27. Вып. 2. М.–Л.: Изд-во АН СССР. 231 с. – 1955. Сем. Attelabidae – трубковерты // Вредители леса. М.–Л.: Изд-во АН СССР. Т. 2. С. 581–592.
- Alonso-Zarazaga M.A., Lyal C.H.C., 1999. A world catalogue of families and genera Curculionoidea (Insecta: Coleoptera) (excepting Scolytidae and Platypodidae). Barcelona: Entomopraxis. 315 p.
- Faust J., 1882. Rüsselkäfer aus dem Amurgebiet // Deutsche Entomol. Zeit. Bd. 26. Heft 2. S. 17–295.
- Heyden L., 1893. Catalog den Coleopteren von Sibirien mit Einschluss derjenigen der ostlichen Casi-Gebietes, von Turcmenien, Turkestan, Nord-Thibet und des Amur-Gebietes. Berlin. S. 217 S.
- Legalov A.A., 2006. Two new species of the genus *Deporaus* Sam. (Coleoptera: Rhynchitidae) from the Russian Far East and China // Far Eastern Entomologist. № 164. P. 1–6. – 2007. Leaf-rolling weevils (Coleoptera: Rhynchitidae, Attelabidae) of the world fauna. Novosibirsk: Agro-Siberia. 523 p.
- Samouelle G., 1819. The Entomologist's Useful Compendium or an introduction to the knowledge of British Insects, comprising the best means of obtaining and preserving them, and a description of the apparatus generally used; together with the genera Linne and the modern method of arranging the Classes Crustacea, Myriapoda, Spiders, Mites and Insects, from their Affinities and Structure, according to the views of Dr. Leach also an explanation of the terms used in entomology; a calendar of the times of appearance and usual situations of near 3.000 species of British Insects. L.: Thomas Boys. 496 p.
- Sawada Y., 1993. A systematic study of the family Rhynchitidae of Japan (Coleoptera, Curculionoidea) // Humans and Nature. № 2. P. 1–93.
- Voss E., 1929. Einige bisher unbeschriebene Rhynchitinen der paläarktischen Region (Col. Curc.) (27. Beitrag zur Kenntnis der Curculioniden) // Entomol. Blätter. Jg. 26. S. 24–29. – 1939. Curculionidae: Rhynchitinae II, Allocoryninae, Pterocolinae // Coleopterorum Catalogus auspiciis et auxilio W. Junk. Pars 167. P. 57–130. – 1941. Monographie der Rhynchitinen Tribus Deporaini sowie der Unterfamilien Pterocolinae-Oxycoryninae (Allocorynini). VII Teil der Monographie der Rhynchitinae-Pterocolinae (73. Beitrag zur Kenntnis der Curculioniden) // Stettiner Entomol. Zeit. Jg. 102. S. 132–141. – 1942. Monographie der Rhynchitinen Tribus Deporaini sowie der Unterfamilien Pterocolinae-Oxycoryninae (Allocorynini). VII Teil der Monographie der Rhynchitinae-Pterocolinae (73. Beitrag zur Kenntnis der Curculioniden) // Idem. Jg. 103. S. 129–155.
- Wasmann E., 1887. Bemerkungen die Attelabiden, Rhynchitiden und Nemonychiden von Hollandisch Limburg // Tijdschrift Entomologie. Bd. 30. S. 309–315.

**A REVIEW OF THE GENUS *DEPORAUS* (COLEOPTERA, RHYNCHITIDAE)
FROM THE RUSSIAN FAUNA. 1. *PSEUDAPODERITES*
AND *JAPONODEPORAUS* SUBGENERA**

A. A. Legalov

*Siberian Zoological Museum, Institute of Animal Systematics and Ecology, Siberian Division,
Russian Academy of Sciences, Novosibirsk 630091, Russia
e-mail: legalov@ngs.ru*

The genus *Deporaus* from the Russian fauna is revised. Four species (*D. pacatus*, *D. azarovae*, *D. septentrionalis*, and *D. hartmanni*) from subgenera *Pseudapoderites* and *Japonodeporaus* are revealed. Keys to the subgenera and species of subgenus *Pseudapoderites* are given. The genus *Deporaus*, subgenera *Pseudapoderites* and *Japonodeporaus*, and four species are redescribed. The distribution of this species in Russia is revealed. The data on trophic relations between the *Deporaus* of species are generalised.