

INSECTA MUNDI

A Journal of World Insect Systematics

0515

Revisión del género *Oogenius* Solier, 1851
(Coleoptera: Scarabaeidae: Rutelinae: Rutelini)

José Mondaca
Servicio Agrícola y Ganadero (SAG)
Avenida Portales N° 3396
Santiago, Chile

Date of Issue: November 25, 2016

José Mondaca

Revisión del género *Oogenius* Solier, 1851 (Coleoptera: Scarabaeidae: Rutelinae: Rutelini)

Insecta Mundi 0515: 1–24

ZooBank Registered: urn:lsid:zoobank.org:pub:3AC1573C-AE8D-4101-BF3E-361DFB6C80C9

Published in 2016 by

Center for Systematic Entomology, Inc.

P. O. Box 141874

Gainesville, FL 32614-1874 USA

<http://centerforsystematicentomology.org/>

Insecta Mundi is a journal primarily devoted to insect systematics, but articles can be published on any non-marine arthropod. Topics considered for publication include systematics, taxonomy, nomenclature, checklists, faunal works, and natural history. *Insecta Mundi* will not consider works in the applied sciences (i.e. medical entomology, pest control research, etc.), and no longer publishes book reviews or editorials. *Insecta Mundi* publishes original research or discoveries in an inexpensive and timely manner, distributing them free via open access on the internet on the date of publication.

Insecta Mundi is referenced or abstracted by several sources including the Zoological Record, CAB Abstracts, etc. *Insecta Mundi* is published irregularly throughout the year, with completed manuscripts assigned an individual number. Manuscripts must be peer reviewed prior to submission, after which they are reviewed by the editorial board to ensure quality. One author of each submitted manuscript must be a current member of the Center for Systematic Entomology.

Chief Editor: Paul E. Skelley, e-mail: insectamundi@gmail.com

Assistant Editor: David Plotkin, e-mail: insectamundi@gmail.com

Head Layout Editor: Eugenio H. Nearn

Editorial Board: J. H. Frank, M. J. Paulsen, Michael C. Thomas

Review Editors: Listed on the *Insecta Mundi* webpage

Manuscript Preparation Guidelines and Submission Requirements available on the *Insecta Mundi* webpage at: <http://centerforsystematicentomology.org/insectamundi/>

Printed copies (ISSN 0749-6737) annually deposited in libraries:

CSIRO, Canberra, ACT, Australia

Museu de Zoologia, São Paulo, Brazil

Agriculture and Agrifood Canada, Ottawa, ON, Canada

The Natural History Museum, London, UK

Muzeum i Instytut Zoologii PAN, Warsaw, Poland

National Taiwan University, Taipei, Taiwan

California Academy of Sciences, San Francisco, CA, USA

Florida Department of Agriculture and Consumer Services, Gainesville, FL, USA

Field Museum of Natural History, Chicago, IL, USA

National Museum of Natural History, Smithsonian Institution, Washington, DC, USA

Zoological Institute of Russian Academy of Sciences, Saint-Petersburg, Russia

Electronic copies (Online ISSN 1942-1354, CDROM ISSN 1942-1362) in PDF format:

Printed CD or DVD mailed to all members at end of year. Archived digitally by Portico.

Florida Virtual Campus: <http://purl.fcla.edu/fcla/insectamundi>

University of Nebraska-Lincoln, Digital Commons: <http://digitalcommons.unl.edu/insectamundi/>

Goethe-Universität, Frankfurt am Main: <http://nbn-resolving.de/urn/resolver.pl?urn:nbn:de:hebis:30:3-135240>

Copyright held by the author(s). This is an open access article distributed under the terms of the Creative Commons, Attribution Non-Commercial License, which permits unrestricted non-commercial use, distribution, and reproduction in any medium, provided the original author(s) and source are credited. <http://creativecommons.org/licenses/by-nc/3.0/>

Layout Editor for this article: Eugenio H. Nearn

Revisión del género *Oogenius* Solier, 1851 (Coleoptera: Scarabaeidae: Rutelinae: Rutelini)

José Mondaca

Servicio Agrícola y Ganadero (SAG)

Avenida Portales N° 3396

Santiago, Chile

jose.mondaca@sag.gob.cl

Resumen. El género *Oogenius* Solier, 1851, es revisado y ahora incluye siete especies: *O. arrowi* Gutiérrez (Argentina), *O. castilloi* Martínez y Peña (Chile), *O. chilensis* Ohaus (Chile), *O. kuscheli* Gutiérrez (Chile), *O. lariosae* Martínez (Argentina), *O. penai* Mondaca (Chile), y *O. virens* Solier (Chile). El género es redescrito, adultos macho y hembra de cada una de las especies son caracterizados, fotografiados, y los caracteres morfológicos de valor diagnóstico ilustrados. Se incluye una clave de identificación, un mapa de distribución e información general sobre la biología de las especies. Basado en el estudio del material tipo, *O. chilensis barrosi* Gutiérrez, 1949, es considerado un **nuevo sinónimo** de *O. chilensis* Ohaus, 1905. Se designan lectotipos para *Oogenius chilensis* Ohaus, 1905 y *Oogenius virens* Solier, 1851.

Palabras clave. Argentina, Chile, *Oogenius*, Sudamérica.

Abstract. The genus *Oogenius* Solier, 1851, is revised and now includes seven species: *O. arrowi* Gutiérrez (Argentina), *O. castilloi* Martínez and Peña (Chile), *O. chilensis* Ohaus (Chile), *O. kuscheli* Gutiérrez (Chile), *O. lariosae* Martínez (Argentina), *O. penai* Mondaca (Chile), and *O. virens* Solier (Chile). The genus is redescrbed, adults male and female of each species are characterized, photographed, and morphological characters of diagnostic value illustrated. An identification key, distribution map and general information on the biology of the species are included. Based on the study of type material, *O. chilensis barrosi* Gutiérrez, 1949, is now considered a **new synonym** of *O. chilensis* Ohaus, 1905. Lectotypes for *Oogenius chilensis* Ohaus, 1905 and *Oogenius virens* Solier, 1851, are designated.

Key words. Argentina, Chile, *Oogenius*, South America.

Introducción

Oogenius Solier, 1851 (Scarabaeidae: Rutelinae: Rutelini), es un género endémico del sur de Sudamérica que contiene siete especies conocidas (Martínez y Peña 1994; Jameson 2000), cinco de las cuales son propias de Chile y dos de Argentina (Mondaca 2005; Ocampo 2008; Solervicens 2014). Estas se distribuyen en ambos lados de la cordillera de los Andes, desde el sur de la Región de Atacama hasta la Región del Biobío en Chile, y en las provincias argentinas de Mendoza, Río Negro y Chubut, áreas correspondientes a las subregiones Chilena Central y Patagónica *sensu* Morrone (2006). Los integrantes de este género habitan desde cerca del nivel del mar hasta altitudes superiores a los 4000 m, siendo las planicies litorales, cordillera de la costa y cordillera de los Andes de Chile centro-sur las áreas con mayor diversidad, concentrando el 70% de las especies conocidas. Este grupo de escarabajos ocupa preferentemente ambientes con vegetación arbustiva y suelos arenosos presentes en su área de distribución (Fig. 12), transformándose en un elemento característico del desierto costero transicional de Chile (Alfaro et al. 2008). A pesar de ser un género relativamente común de observar en la naturaleza, muy poco se conoce sobre su biología (Martínez y Peña 1994).

Las especies de *Oogenius* se reconocen fácilmente por la forma ovalada y esferoidal del cuerpo. El tegumento suele ser de color verde, marrón, negro o bicolor con el pronoto verde-azulado y los élitros testáceos. La uña interna del protarso es muy desarrollada, fuertemente curvada, y débilmente dividida en los machos (Gutiérrez 1951), mientras que las uñas del mesotarso y metatarso son simples, no divididas en ambos sexos (Gutiérrez 1951; Martínez 1953). En algunos aspectos morfológicos, las especies que conforman este género se asemejan a aquellas pertenecientes a los géneros *Lasiocala* Blanchard y *Microgenius* Gutiérrez (Rutelinae: Rutelini).

En esta contribución se resume el conocimiento actual sobre el género *Oogenius* Solier, se amplía su definición genérica, y se establece el rango distribucional de todas las especies conocidas; esto úl-

timo es complementado con observaciones biológicas, fotografías de los hábitats e imágenes de estados inmaduros. Adicionalmente, se resuelven algunos problemas nomenclaturales, y se proporciona una clave de identificación e ilustraciones que faciliten el reconocimiento de las especies.

Historia taxonómica

Oogenius Solier, 1851, fue establecido originalmente para la especie *O. virens* (especie tipo) de Chile, la cual fue citada tempranamente en las obras de Blanchard (1851), Lacordaire (1856), Philippi (1861) y Ohaus (1905). Posteriormente, el género fue listado en los catálogos de Harold (1869), Reed (1876), Philippi (1887), Ohaus (1918), Blackwelder (1944) y Machatschke (1972). Medio siglo después de la creación del género, Ohaus (1905) describió una segunda especie chilena, *O. chilensis* Ohaus. Durante la primera mitad del siglo XX, Gutiérrez (1949) contribuyó de manera importante al conocimiento del grupo, describiendo a *O. arrowi* de Argentina, *O. kuscheli* y *O. chilensis* variedad *barrosi* de Chile; separó las especies de *Oogenius* en los grupos “virens” y “kuscheli”, proveyó una clave para separar ambas agrupaciones, y redescubrió a *O. chilensis* y *O. virens* Solier. Más tarde, Gutiérrez (1951) propuso *Microogenius* como un subgénero de *Oogenius* Solier, y describió a *O. (Microogenius) martinezi* de Bolivia. Dos años después, Martínez (1953) proveyó claves para separar los subgéneros e identificar cinco especies de *Oogenius* (*Oogenius*); además describió a *O. lariosae* de Argentina y *O. (Microogenius) gutierrezii* de Bolivia. Veintiún años después, Martínez (1974) sinonimizó el subgénero *Microogenius* Gutiérrez, 1951 con el género *Lasiocala* Blanchard, 1851, creando las combinaciones siguientes: *Lasiocala martinezi* (Gutiérrez) y *Lasiocala gutierrezii* (Martínez). Durante la década de los 90s, Martínez y Peña (1990, 1994) describieron a *O. castilloi* y *O. gutierrezii* de Chile central. Años más tarde, Mondaca (2005) propuso la conservación de la escritura posterior *Oogenius* por sobre la escritura original *Oogenius*, estableció *O. penai* Mondaca como nombre de remplazo para *O. gutierrezii* Martínez y Peña, 1994 [homónimo de *O. (Microogenius) gutierrezii* Martínez, 1953], y consideró a *O. chilensis* variedad *barrosi* como una subespecie nomenclatural. Soula (2006) en un confuso trabajo sobre las subtribus Lasiocalina y Pelidnotina, reubicó a *Lasiocala arrowi* Ohaus, *Lasiocala martinezi* (Gutiérrez) y *Lasiocala gutierrezii* (Martínez) en el nuevo género *Minilasiocala* Soula, describiendo además a *Minilasiocala lanterii* Soula como una nueva especie del norte de Argentina. Recientemente, Moore y Jameson (2013) revisaron la taxonomía y nomenclatura de varios géneros y especies de rutelinos neotropicales, estableciendo, entre otras cosas, que el género *Minilasiocala* Soula es un sinónimo de *Microogenius* Gutiérrez.

Materiales y Métodos

En esta revisión se estudiaron 526 ejemplares, incluidos todos los tipos, los cuales pertenecen a las siguientes colecciones:

BMNH	– The Natural History Museum, Londres, Inglaterra.
CAUP	– Colección personal Alfredo Ugarte P., Santiago, Chile.
CGAA	– Colección personal Guillermo Aceituno A., Santiago, Chile.
CJEB	– Colección personal Juan Enrique Barriga T., Curicó, Chile.
CJME	– Colección personal José Mondaca E., Santiago, Chile.
CMBC	– Colección personal Marcos Beéche C., Santiago, Chile.
CMNC	– Canadian Museum of Nature, Ottawa, Canadá.
CSAG	– Unidad Entomología, Laboratorios y Estaciones Cuarentenarias del Servicio Agrícola y Ganadero, Santiago, Chile.
CUMCE	– Colección Instituto de Entomología Universidad Metropolitana de Ciencias de la Educación, Santiago, Chile.
CVMD	– Colección personal Víctor Manuel Diéguez M., Santiago, Chile.
IADIZA	– Instituto Argentino de Investigaciones de las Zonas Áridas, Mendoza, Argentina.
LEULS	– Laboratorio de Entomología Ecológica, Universidad de La Serena, La Serena, Chile.

MACN	– Museo Argentino de Ciencias Naturales “Bernardino Rivadavia,” Buenos Aires, Argentina.
MNHN	– Muséum National d’Histoire Naturelle, Paris, Francia.
MNNC	– Museo Nacional de Historia Natural, Santiago, Chile.
NMPC	– National Museum of Natural History, Praga, República Checa.
PVGH	– Colección personal Pedro Vidal G-H., Santiago, Chile.
UCCC	– Museo de Zoología de la Universidad de Concepción, Concepción, Chile.
UNSM	– University of Nebraska State Museum, Nebraska, Estados Unidos.
ZMHB	– Museum für Naturkunde der Humboldt-Universität zu Berlin, Berlín, Alemania.
ZSMC	– Zoologische Staatssammlung München, Múnich, Alemania.

Las descripciones fueron realizadas analizando caracteres morfológicos externos, incluidos los genitales masculinos. Los ejemplares fueron examinados, disectados e ilustrados usando una lupa estereoscópica Olympus SZ61 (10–60x). La genitalia masculina fue extraída, limpiada y pegada en una tarjeta de cartón ubicada bajo cada ejemplar.

La información textual de cada etiqueta del material tipo está indicada entre comillas “ ”, las barras inclinadas a la derecha / identifican líneas diferentes dentro de una misma etiqueta, y cada letra minúscula (a, b, c, d, e, f, g, h, i) indica una etiqueta diferente. Textos entre paréntesis [] son explicaciones adicionales que no forman parte de la etiqueta.

Las siguientes definiciones y estándar fueron usadas en las descripciones y diagnosis: la apreciación del color se basó en ejemplares secos y pinchados. El largo corporal fue medido dorsalmente a lo largo de la línea media del cuerpo, desde el ápice del clípeo al extremo elitral. El ancho corporal fue medido en el punto más amplio de los élitros. La densidad de la puntuación fue definida como densa si la distancia entre los puntos es igual o menor a dos diámetros, moderadamente densa si la distancia entre los puntos es entre dos a seis diámetros, y esparcida si la distancia entre los puntos es mayor a seis diámetros. El tamaño de los puntos fue definido como pequeño si el diámetro es igual o menor a 0.02 mm, moderado si el diámetro es entre 0.02–0.07 mm, y grande si el diámetro es igual o mayor a 0.07 mm. La densidad de las setas fue definida como esparcida si hay algunas setas, moderadamente densa si la superficie es visible pero con muchas setas, y densa si la superficie está completamente cubierta por setas no dejando ver la superficie.

Lectotipos son designados para preservar la estabilidad nomenclatural del taxón estudiado, de acuerdo al artículo 72 del Código Internacional de Nomenclatura Zoológica (ICZN 1999).

Resultados

Género *Oogenius* Solier, 1851

(Fig. 1–11, 41–72)

Oogeneius Solier, 1851: 97 (escritura original); Blanchard 1851 [1850]: 220; Germain 1911: 70; Philippi 1861: 740; Machatschke 1970: 157; Machatschke 1972: 10; Jameson 2000.

Oogenius Solier, 1851 (escritura posterior); Lacordaire 1856: 367; Harold 1869: 1227; Reed 1876: 288; F. Philippi 1887: 691; Ohaus 1905: 325, 326; Ohaus 1909 [1910]: 23, 24; Ohaus 1918 [1915]: 15; Ohaus 1934: 55, 56; Blackwelder 1944: 235; Gutiérrez 1949: 24-30; Gutiérrez 1951: 106-110; Martínez 1953: 75-86; Martínez 1974: 303-306; Landin 1955: 9; Peña 1996: 134-135; Sáiz et. al. 1989: 60; Martínez y Peña 1990: 9-11; Martínez y Peña 1994: 117-120; Smith y Jameson 2001: 105; Mondaca 2005 [2004]: 17-20; Ocampo 2008: 549; Soula 2006: 117, 139, 141, 142; Moore y Jameson 2013: 380-381; Solervicens 2014: 121-122.

Especie tipo. *Oogenius virens* Solier, 1851, por monotypia.

Diagnosis. Los miembros del género *Oogenius* se diferencian de otros géneros de la tribu Rutelini por la siguiente combinación de caracteres: cuerpo ampliamente ovalado a esferoidal, con el tegumento de color verde, marrón, negro o bicolor, con el pronoto verde-azulado y los élitros testáceos (Fig. 45-58).

Clípeo parabólico, redondeado o subrectangular (Fig. 41-44). Sutura frontoclipeal ausente, insinuada lateralmente. Ojos pequeños, reniformes. Antenas con 10 antenómeros, tres de los cuales forman la maza. Labro horizontal, proyectado por delante del clípeo. Mandíbulas redondeadas a angulosas externamente, con el borde interno entero o escotado (Fig. 5-8); área molar ligeramente rugosa a fuertemente estriada (Fig. 6, 9). Labio semicircular a subtrapezoidal (Fig. 66-72). Lacinia maxilar fuertemente dentada o con pequeños dientes, espinas y un proceso distal redondeado (Fig. 3-4). Protarso del macho con las uñas grandes, desiguales; la interna fuertemente curvada, con o sin diente preapical. Mesotarso y metatarso con las uñas pretarsales simples, no dentadas en ambos sexos. Mesotibia y metatibia con el borde externo liso o carenado. Pronoto con reborde marginal completo o interrumpido basomedialmente.

Afinidades. Basado en el estudio de los caracteres diagnósticos de los adultos, resulta evidente que las especies del género *Oogenius* conforman un grupo homogéneo, posiblemente monofilético. Las similitudes morfológicas con los géneros *Microogenius* Gutiérrez y *Lasiocala* Blanchard sugieren ciertas afinidades, las cuales podrán ser dilucidadas a través de un análisis filogenético que incluya a todos los integrantes de la tribu Rutelini. En apariencia general, *Oogenius* es morfológicamente más afín a *Microogenius*, género endémico de los ambientes altiplánicos de Argentina, Chile, Bolivia y Perú. Los caracteres que comparten ambos taxa son la forma corporal, ausencia de sutura frontoclipeal, canto ocular corto y ancho, antenas pequeñas compuestas por 10 antenómeros, labro proyectado por delante del clípeo, mandíbulas redondeadas y expuestas lateralmente, protibia tridentada, y aedeago con los parámetros simples y fusionados. *Microogenius* se diferencia fácilmente de *Oogenius* por la forma subtrapezoidal y truncada del clípeo, uña interna del protarso y uñas externas del mesotarso y metatarso grandes, fuertemente dentadas, 4° palpómero aplanado dorsalmente, con amplia zona sensorial. Algunos de estos caracteres también se presentan en el género *Lasiocala*, sin embargo el labro grueso fuertemente emarginado, mandíbulas angulosas lateralmente, con el borde externo recurvado y dentado, clípeo emarginado, ojos grandes y globosos, ápice ventral del 4° protarsómero proyectado anteriormente, y ápice elitral espiniforme, son algunos de los caracteres que lo separan inmediatamente del resto de los Rutelini altoandinos.

Redescripción. **Largo:** 12.0-26.0 mm. **Ancho:** 8.2-17.0 mm. **Macho.** **Color:** Dorsalmente verde, marrón, negro, o bicolor con el pronoto verde-azulado y los élitros testáceos; tegumento opaco a brillante, con iridiscencia verde, azul o violácea; ventralmente de color verde, azul o negro. **Forma:** Cuerpo ovalado o esferoidal, convexo, con los lados divergentes hacia el extremo posterior del cuerpo (Fig. 45-58). **Cabeza:** Clípeo parabólico, redondeado o subrectangular, con el margen anterior bajo o elevado verticalmente; superficie plana a convexa, densamente punteada rugosa, glabra o setosa (Fig. 41-44). Sutura frontoclipeal ausente, insinuada en los costados. Frente en vista lateral plana o convexa, con puntuación moderada a grande, densa. Canto ocular corto y ancho, con el ápice redondeado, dorsalmente setoso. Ojos pequeños, reniformes (vista lateral). Antenas con 10 antenómeros; escapo claviforme, engrosado distalmente; pedicelo submoniliforme; antenómero 3 subcilíndrico, 4-5 subcuadrados o subcilíndricos; 6 cupiforme, 7 discoidal; maza con 3 antenómeros más cortos, subiguales o más largos que el funículo. Labro horizontal, proyectado por delante del clípeo, con el margen anterior recto, redondeado o emarginado; epifaringe setosa, provista de abundantes setas sensoriales y espinas (Fig. 1-2); superficie dorsal plana o abultada, punteada y setosa. Mandíbulas expuestas en vista dorsal, redondeadas o angulosas lateralmente, dorsalmente cóncavas, con el borde interno sinuoso o escotado; ápice redondeado, obtuso o agudo (Fig. 5, 8); área molar más ancha que larga, con la superficie fuertemente estriada o ligeramente rugosa (Fig. 6, 9). Labio más largo que ancho, semicircular o subtrapezoidal, con la base más amplia que el ápice; margen anterior recto, redondeado o emarginado; superficie plana, convexa o surcada longitudinal y medialmente, punteada o rugosa, setosa (Fig. 66-72). Palpos labiales cortos, con 3 palpómeros; palpómero 1 más largo o subigual a 2; 3 fusiforme, subigual o más largo que 1-2 juntos. Lacinia maxilar con dientes grandes o con pequeñas dientes, espinas y un proceso distal redondeado, setoso (Fig. 3-4). Palpos maxilares con 4 palpómeros; palpómero 1 más corto que 2; 2 más largo que 3; 4 fusiforme, subigual o más largo que 2-3 juntos. **Pronoto:** Convexo, más ancho en la base; ángulos anteriores y posteriores redondeados o angulosos; márgenes laterales ampliamente redondeados; margen posterior sublobulado preescutelaramente; contorno con reborde marginal completo o interrumpido basomedialmente; superficie con puntuación pequeña a grande, moderada a densa, glabra o ligeramente

setosa. **Escutelo:** Subtriangular, más ancho que largo, con el ápice subagudo o redondeado; superficie punteada, glabra o setosa. **Élitros:** Juntos tan anchos como largos o ligeramente más largos que anchos; superficie débilmente o fuertemente estriada, punteada o punteada-rugosa, glabra; interestriás bajas o muy elevadas; sutura elitral apicalmente redondeada o angulosa; callos humerales notables, redondeados, los apicales obsoletos. **Pigidio:** Subtriangular, más ancho que largo, con el ápice truncado o redondeado; superficie casi plana o convexa, punteada o estriada, setosa; márgenes laterales y caudal con reborde marginal completo. **Abdomen:** Esternito 1 corto y ancho, medialmente subtriangular; 2 ligeramente más ancho que 3-4 o 2-4 subiguales; 5 más corto o subigual al largo de 2-4 juntos; propigidio más corto que 5; superficie punteada a rugoso-punteada, con puntuación setífera organizada en 1-2 hileras transversales. **Patas:** Protibia con tres dientes en el borde externo; diente distal elongado, recto o curvado externamente, medial grande, el basal pequeño; espolón subapical ligeramente curvo, aguzado, variable en longitud. Protarsómeros subtrapezoidales, gradualmente se acortan y ensanchan distalmente; ápice de los tarsitos 2-4 o 3-4 con borde estridulatorio. Oniquio protarsal con 2 setas laminares, desiguales en longitud. Mesotibia y metatibia con espolones apicales contiguos, desiguales, ligeramente curvos y algo aplanados, con los ápices redondeados o aguzados; borde apical de la mesotibia y metatibia rodeado por espinas cortas y gruesas, éstas también se presentan desordenadamente sobre la superficie o formando carinas transversales en el borde externo. Protarso del macho con las uñas grandes, desiguales; la interna gruesa, fuertemente curvada, con o sin diente preapical en el borde externo, dorsalmente lisa o estriada, con el ápice aguzado o redondeado; la externa larga, ligeramente curvada, con el ápice agudo (Fig. 10-11); uñas del mesotarso y metatarso similares en forma y tamaño, no dentadas en ambos sexos. **Genitalia macho:** Spiculum gastrale en forma de “Y”, con la porción basal más larga que los brazos. Aedeago con los parámetros simples, fusionados dorsoventralmente, distalmente truncados, redondeados o expandidos lateral y anteriormente, ligeramente divididos en el medio (vista dorsal), sinuosos en vista lateral (Fig. 59-65).

Hembra. De mayor tamaño, con el cuerpo ampliamente ovalado o esferoidal. Clípeo redondeado, ampliamente redondeado o subrectangular. Protibias anchas, con los dientes grandes, redondeados; protarso con tarsómeros subcilíndricos, más largos que anchos; uñas pretarsales pequeñas, ligeramente curvadas, no dentadas, con el borde ventral (filo) liso o dilatado preapicalmente. Espolones mesotarsales y metatarsales anchos, aplanados, distalmente redondeados o aguzados. Pigidio amplio, notoriamente convexo en vista lateral.

Distribución y hábitats. Las especies de *Oogenius* ocupan ambientes semiáridos, templados y esteparios en el sur de Sudamérica (Fig. 13-19), desde la costa del Pacífico y del Atlántico, hasta altitudes superiores a los 4000 m en la vertiente oriental de la cordillera de los Andes. En Chile, se distribuyen desde el sur de la Región de Atacama (Alto del Carmen, 28°S) hasta la Región del Biobío (Alto Biobío, 38°S), correspondiendo esta distribución (Fig. 12) a las provincias biogeográficas de Coquimbo y Santiago (subregión Chilena Central) y Maule (subregión Subantártica). En este tramo algunas especies ocupan ambientes costeros en donde predomina un matorral semi desértico bajo (Fig. 14-15), mientras que otras prefieren hábitats con especies vegetales arbóreas propias del bosque esclerófilo del centro-sur del país (Fig. 13, 18-19). En Argentina, es posible encontrarlas a gran altitud en el noroeste de la Provincia de Mendoza (33°S) y en las provincias de Río Negro (40°S) y Chubut (43°S), áreas correspondientes a la Provincia Patagonia Central (subregión Patagónica) *sensu* Morrone (2006). En esta última nación, habitan ambientes de alta montaña (Fig. 16) y la estepa arbustiva semiárida de la Patagonia austral (Fig. 17).

Nomenclatura. *Oogeneius* es la escritura original del nombre genérico propuesto por Solier (1851); sin embargo, la escritura posterior *Oogenius* ha sido ampliamente utilizada y difundida por más de 150 años. El uso constante de la grafía posterior justifica la utilización de *Oogenius* Solier, 1851, como nombre válido de acuerdo al artículo 33.3.1 del ICZN (1999) (ver Mondaca 2005). El nombre *Oogenius* es nominativo singular, masculino en género.

Etimología. Del griego *Oo*= huevo, objeto en forma de huevo; *gene*= especie, criatura; *ius*= adjetivo calificativo de superioridad.

Historia Natural. A pesar de ser un género relativamente común, muy poco se conoce sobre la biología de las especies de *Oogenius* que habitan en ambos lados de la cordillera de los Andes, siendo las especies argentinas las que han tenido menos atención, probablemente por la dificultad de observarlas en su ambiente natural. Aspectos sobre la historia natural de algunas especies chilenas han sido mencionados por Martínez y Peña (1990, 1994).

En general, los adultos de *Oogenius* no son atraídos por la luz artificial, ya que la mayoría de las especies son diurnas, y solo dos de ellas (*O. chilensis* y *O. virens*) corresponden a especies de hábitos crepusculares que ocasionalmente son atraídas por la luz eléctrica durante la madrugada. Estos escarabajos aparecen en diferentes épocas del año, desde comienzos del invierno (*O. virens*), primavera (*O. kuscheli*, *O. lariosae*, *O. penai*), fines de primavera y comienzos del verano (*O. arrowi*, *O. chilensis*), hasta fines del verano y comienzos del otoño (*O. castilloi*). Los adultos solo viven unas pocas semanas, tiempo durante el cual emergen en gran número para aparearse y ovopositar. Éstos rara vez se alimentan; solo se conoce el caso de ejemplares de *O. lariosae* que fueron observados alimentándose de flores de *Schinus johnstonii* F.A. Barkley (Anacardiaceae) en la Patagonia argentina (D. Rojas Lanús, com. pers.). Los machos vuelan a poca distancia del suelo en busca de las hembras, las cuales permanecen semienterradas con el extremo del pigidio expuesto para realizar la cópula, acción que se realiza bajo el suelo. Una vez fecundados, los huevos son depositados en grupos de 10-16 unidades. Las larvas son de color blanquecino, de cuerpo robusto, arqueado y subcilíndrico, cubierto con abundante pilosidad dorsal y ventral (Fig. 20). Durante su vida hipógea, éstas se alimentan de raíces y restos vegetales en descomposición de árboles, arbustos, pastos y hierbas anuales presentes en los diferentes ecosistemas que ocupan las especies. Las cámaras pupales son de forma oval (Fig. 21), y se ubican a diferentes profundidades en el suelo, pudiendo contener en su interior a la prepupa, pupa o imago (Fig. 21-24). Los huevos son ovalados, de color blanco, con el corion duro (Fig. 25).

Clave para las especies de *Oogenius* Solier

1. Cuerpo bicolor, macho con el pronoto verde-azulado y los élitros testáceos; sutura y borde elitral ennegrecidos (Fig. 47). Hembra completamente negra o con el pronoto verde oscuro y los élitros marrones rojizos (Fig. 48) ***Oogenius castilloi* Martínez y Peña**
- Cuerpo unicolor, macho y hembra con el pronoto y los élitros negros-azulados (Fig. 45-46) ... **2**
- 2(1). Clípeo parabólico en el macho y ampliamente redondeado en la hembra, con la superficie dorsal plana (Fig. 41, 43). Maza antenal más larga que el funículo en ambos sexos. Protarso de la hembra con el borde ventral (filo) de la uña interna no dilatado ***Oogenius arrowi* Gutiérrez**
- Clípeo redondeado en el macho y en la hembra, dorsalmente convexo. Maza antenal más corta que el funículo en ambos sexos. Protarso de la hembra con el borde ventral (filo) de la uña interna dilatada preapicalmente **3**
- 3(2). Maxila con lacinia provista de 6 dientes grandes, rectos y agudos. Élitros rugoso-punteados, con interestrías elitrales elevadas (Fig. 51-52) ***Oogenius kuscheli* Gutiérrez**
- Maxila provista de 6 dientes grandes, curvos y agudos. Élitros punteados, con las interestrías elitrales bajas **4**
- 4(3). Cuerpo esferoidal (Fig. 53-54). Pronoto con reborde marginal completo basomedialmente. Protarso del macho con la uña interna no dentada ***Oogenius lariosae* Martínez**
- Cuerpo ovalado (Fig. 55-56). Pronoto con reborde marginal interrumpido basomedialmente. Protarso del macho con la uña interna dentada preapicalmente **5**
- 5(4). Élitros fuertemente estriados; estrías formadas por puntos moderados a grandes, profundos; interestrías moderadamente elevadas ***Oogenius penai* Mondaca**
- Élitros débilmente estriados; estrías formadas por puntos pequeños a moderados; interestrías no elevadas **6**

- 6(5). Color dorsal verde oscuro o negro (Fig. 49–50). Clípeo con la superficie densamente punteada. Élitros con estrías y sutura elitral obsoletas, sin arrugas transversales. Tamaño mayor a 19 mm *Oogenius chilensis* Ohaus
- Color dorsal verde oscuro o verde intenso (Fig. 57–58). Clípeo con la superficie densamente rugoso-punteada. Élitros con estrías y sutura elitral bien marcadas, con arrugas transversales. Tamaño menor a 19 mm *Oogenius virens* Solier

Tratamiento de especies

Oogenius arrowi Gutiérrez, 1949

(Fig. 41, 43, 45–46, 59, 66)

Combinación original. *Oogenius arrowi* Gutiérrez, 1949: 27.

Localidad tipo: “Puerta del Inca, Argentina” [Puente del Inca]. **Material tipo:** Holotipo macho en BMNH, etiquetado: a) “Type” (círculo blanco con borde rojo impreso), b) “HOLOTIPO.” (etiqueta roja impresa), c) “ARGENTINE: / Mendoza Prov. / Puerta del Inca / Fitzgerald.” (etiqueta blanca manuscrita), d) “Argentina. / Fitzgerald. / 99-124.” (etiqueta blanca impresa), e) “*Oogenius* / n. sp.” (etiqueta blanca manuscrita), f) “*Oogenius* / arrowi Gut. / R. Gutiérrez-Det. 48” (etiqueta blanca manuscrita).

Diagnosis. Longitud corporal, 12–14 mm. Esta especie se distingue de todas las otras especies de *Oogenius* por la siguiente combinación de caracteres: color general negro-azulado ligeramente brillante (Fig. 45–46). Clípeo parabólico (macho) a ampliamente redondeado (hembra), con el margen anterior moderadamente elevado; superficie densamente rugoso-punteada, con el área clípeo-frontal moderadamente setosa (Fig. 41, 43). Labro con el margen anterior emarginado, dorsalmente punteado y setoso, abultado en los ángulos laterales. Mandíbulas redondeadas, con el borde interno sinuoso y el ápice romo. Labio subtrapezoidal, convexo, punteado y setoso, con el margen anterior ligeramente emarginado (Fig. 66). Lacinia maxilar provista de pequeños dientes y espinas. Pronoto densamente punteado, moderadamente setoso, con reborde marginal interrumpido basomedialmente. Élitros moderadamente estriados; estrías elitrales formadas por puntos grandes, profundos; interestrías densamente punteadas, puntuación profunda, irregular en forma y tamaño debido a la fusión de puntos; ápice elitral y margen posterior rugosos. En la hembra la puntuación del pronoto y los élitros es más pequeña, menos densa y moderadamente profunda. Maza antenal más larga que el funículo en ambos sexos. Protarso del macho con la uña interna no dentada, dorsalmente estriada. Pigidio ligeramente convexo, con el ápice redondeado; superficie densamente y finamente estriada, setosa. Parámetros subtrapezoidales, con los bordes externos sinuosos, distalmente redondeados y separados en el medio (vista dorsal), lateralmente sinuosos (Fig. 59).

Distribución (Fig. 12). Argentina, Departamento Las Heras, Provincia de Mendoza.

Material examinado. ARGENTINA (6). Provincia de Mendoza (6): Pampa Canota (1 CJME, 1 IADIZA); Paramillos (1 IADIZA); Puente del Inca (1 BMNH); Punta de Vacas (1 IADIZA); Uspallata, Quebrada Chacayes (1 CJME).

Datos temporales. Enero (2), Febrero (1), Diciembre (3).

Biología. Los adultos de *O. arrowi* son de hábitos diurnos, vuelan durante la mañana y a primeras horas de la tarde en las laderas, quebradas y planicies altoandinas situadas en la vertiente oriental de la cordillera de los Andes, en territorio argentino. Esta pequeña especie se halla en ambientes semidesérticos andinos compuestos por vegetación esteparia arbustiva y pastizales de altura (Fig. 16). Ejemplares macho y hembra de *O. arrowi* han sido capturados con trampas de intercepción de vuelo. Registros de captura señalan su presencia entre los 2800–3500 m de altitud. Los estados inmaduros de esta especie son desconocidos.

***Oogenius castilloi* Martínez y Peña, 1990**

(Fig. 47–48, 60, 67)

Combinación original. *Oogenius castilloi* Martínez y Peña, 1990: 9.

Localidad tipo: “Chile, provincia Ovalle, Fray Jorge”. **Material tipo:** Holotipo macho en MNNC, etiquetado: a) “HOLOTYPUS” (etiqueta roja impresa), b) “Fray Jorge / Ovalle / 7-III-1987” (etiqueta blanca manuscrita), c) “*Oogenius*. / *castilloi* ♂ / L. Peña sp. nov. / A. Martínez-Det ♀. 1989” (etiqueta roja manuscrita e impresa), d) “Chile / M.N. / H.N / Tipo / N° / 4526” (etiqueta impresa y manuscrita), e) “Southern Neotropical Scarabs / database # AS2603076 / *Oogenius castilloi* / Martínez ♂ / Det: A.B.T. SMITH 2006” (etiqueta blanca impresa y manuscrita).

Diagnosis. Longitud corporal, 13–16 mm. Esta especie se distingue de todas las otras especies de *Oogenius* por la siguiente combinación de caracteres: macho con la cabeza, pronoto, escutelo y vientre de color verde brillante con reflejos azules; élitros testáceos brillantes, con la sutura elitral y el borde lateral ennegrecidos; patas marrón oscuro a negro con reflejos verdes (Fig. 47). Hembra completamente negra o con el pronoto verde oscuro y los élitros marrones rojizos (Fig. 48). Clípeo redondeado, con el margen anterior bajo o ligeramente elevado; superficie densamente punteada-rugosa, ligeramente setosa; área clípeo-frontal elevada por sobre el nivel de la frente. Labro con el margen anterior recto o ligeramente emarginado, dorsalmente punteado y setoso. Mandíbulas redondeadas, con el borde interno sinuoso y el ápice romo. Labio subtrapezoidal, punteado y setoso, con el margen anterior recto o sinuado; superficie ampliamente surcada en la mitad posterior (Fig. 67). Lacinia maxilar provista de pequeñas espinas. Pronoto moderadamente a densamente punteado, ligeramente setoso, con reborde marginal incompleto basomedialmente; puntuación variable en forma y tamaño. Élitros moderadamente estriados; estrías elitrales formadas por puntos moderados, poco profundos; interestrias ligeramente punteadas, puntuación pequeña. Maza antenal más larga que el funículo en ambos sexos. Protarso del macho con la uña interna no dentada, dorsalmente estriada, con el ápice mayormente redondeado. Pigidio ligeramente convexo, con el ápice truncado o redondeado; superficie finamente y densamente estriada, setosa. Parámetros subtrapezoidales, dos veces más cortos que la falobase, con los bordes externos curvos, distalmente redondeados y ligeramente separados en el medio, lateralmente sinuosos (Fig. 60).

Distribución (Fig. 12). Chile, Región de Coquimbo (Provincia de Limarí).

Material examinado. CHILE (118). Región de Coquimbo (115). Limarí (1 UNSM); Parque Nacional Fray Jorge (6 CAUP, 5 CJME, 8 CMNC, 5 CVMD, 4 LEULS, 25 MNNC, 53 PVGH, 1 UCCC); Quebrada el Teniente (6 CJME); Hacienda Talinay (1 CJME).

Datos temporales. Enero (1), Marzo (109), Abril (2), Mayo (1), Junio (1), Julio (3), Agosto (1).

Biología. Los adultos de *O. castilloi* emergen desde fines del verano y hasta comienzos del otoño (marzo-mayo); habitan ambientes semiáridos conformados por matorrales arbustivos bajos. Los machos de esta especie vuelan durante el día en forma muy rápida y siempre a baja altura entre las 10 y 14 horas (Martínez y Peña 1990). Larvas de diferentes estadios han sido encontradas en planicies arenosas y dunas litorales (Fig. 14) alimentándose de raíces y restos vegetales en descomposición de *Baccharis* spp. (Asteraceae), *Muehlenbeckia hastulata* (Polygalaceae) y hierbas anuales. Los estados inmaduros son conocidos, pero hasta el momento no han sido descritos. A partir de la crianza de larvas de tercer estadio recolectadas en terreno, se obtuvieron adultos de ambos sexos entre los meses de mayo y agosto.

Comentarios. *O. castilloi* es una especie endémica del desierto costero de la Provincia de Limarí, Región de Coquimbo. Hasta hace poco tiempo, la única población conocida de esta especie estaba adscrita al Parque Nacional Fray Jorge; sin embargo, nuevas capturas confirman su presencia un poco más al sur en la localidad de Talinay, y en las planicies arenosas y dunas litorales situadas en la Quebrada el Teniente, distante 38 km al suroeste de la localidad tipo.

Recientemente, debido a su especialización trófica, reducida área de distribución, además de la creciente pérdida del hábitat que ocupa debido a la intervención antrópica, esta especie ha sido clasificada

según el Reglamento de Clasificación de Especies (RCE) del Ministerio del Medio Ambiente de Chile (MMA) en la categoría de en Peligro (EN) (Mondaca 2014b).

Oogenius chilensis Ohaus, 1905

(Fig. 5, 6, 10, 49–50, 61, 68)

Combinación original. *Oogenius chilensis* Ohaus, 1905: 326.

Localidad tipo: “Chile Santiago / Dep. d. Victoria” [actuales provincias de Cordillera, Maipo y Taglagante]. **Material tipo:** Lectotipo macho (Fig. 26–28) en ZMHB, etiquetado: a) “*Oogenius chilensis* Ohs.” (etiqueta blanca manuscrita), b) “Chile Santiago / Dep. d. Victoria” (etiqueta blanca impresa), c) “Typus” (etiqueta roja impresa), d) “LECTOTYPE ♂ / *Oogenius / chilensis* Ohaus, 1905 / Des. J. Mondaca E. 2015” (etiqueta roja impresa). **Lectotipo designado.** Un paralectotipo macho (Fig. 29–31) en ZSMC, etiquetado a) “*Valdivia*” (etiqueta blanca manuscrita), b) “C. Bts. / Obrth.” (etiqueta blanca impresa), c) “Staatssammlung / München, 1975 / Erwerb Coll. / Machatschke” (etiqueta blanca impresa), d) “Paratypus / *Oogenius / chilensis* / Cotype ♂ Ohs.” (etiqueta roja manuscrita e impresa), e) “PARALECTOTYPE / *Oogenius / chilensis* Ohaus, 1905 / Des. J. Mondaca E. 2016” (etiqueta roja impresa). Un paralectotipo hembra (Fig. 32–34) en ZSMC, etiquetado a) “CHILE / Valdivia”, b) “*Oogenius / virens* / Bl.” (etiqueta manuscrita), c) “Staatssammlung / München, 1975 / Erwerb Coll. / Machatschke” (etiqueta impresa), d) “Paratypus / *Oogenius / chilensis* / Cotype ♂ Ohs.” (etiqueta roja manuscrita e impresa), e) “PARALECTOTYPE / *Oogenius / chilensis* Ohaus, 1905 / Des. J. Mondaca E. 2016” (etiqueta roja impresa). Un paralectotipo hembra (Fig. 35–37) en ZSMC, etiquetado a) “Valparaíso” (etiqueta blanca manuscrita), b) “C. Bts. / Obrth.” (etiqueta blanca impresa), c) “Staatssammlung / München, 1975 / Erwerb Coll. / Machatschke” (etiqueta blanca impresa), d) “Paratypus / Machatschke” (etiqueta roja impresa), e) “*Oogenius / chilensis* / Cotype ♀ Ohs.” (etiqueta roja manuscrita), f) “PARALECTOTYPE / *Oogenius / chilensis* Ohaus, 1905 / Des. J. Mondaca E. 2016” (etiqueta roja impresa).

Oogenius chilensis barrosi Gutiérrez, 1949: 27. **Nueva sinonimia.** Localidad Tipo: “Provincia de Santiago, Alhue”. **Material tipo:** Holotipo hembra en UCCC, etiquetado: a) “Chile.I.47 / Alhue. Barros / S. Santiago. (etiqueta manuscrita), b) “HOLOTIPO ♀” (etiqueta roja impresa), c) “*Oogenius / chilensis* / v. barrosi. Gut. / R. Gutiérrez-Det. 49” (etiqueta blanca manuscrita e impresa).

Diagnosis. Longitud corporal, 17–26 mm. Esta especie se distingue de todas las otras especies de *Oogenius* por la siguiente combinación de caracteres: color dorsal verde oscuro, negro opaco a brillante o marrón cobrizo con reflejos verdes o violáceos (Fig. 49–50). Clípeo redondeado (macho) o ampliamente redondeado (hembra), con el margen anterior elevado; superficie densamente punteada, glabra; puntuación moderada. Labro con el margen anterior recto, ligeramente emarginado o redondeado, dorsalmente punteado y setoso, con ligero abultamiento en el medio. Mandíbulas redondeadas, con el borde interno sinuoso y el ápice redondeado (Fig. 5). Labio semicircular, plano o convexo, punteado y setoso, con el margen anterior recto o ligeramente emarginado (Fig. 68). Lacinia maxilar provista de pequeños dientes y espinas. Pronoto moderadamente a densamente punteado, glabro, con reborde marginal interrumpido basomedialmente; puntuación pequeña. Élitros débilmente estriados; interestrías moderadamente a densamente punteadas; puntuación pequeña, de forma irregular; ápice elitral ligeramente punteado-rugoso. Maza antenal más larga que el funículo en ambos sexos. Protarso del macho con la uña interna dentada, dorsalmente estriada (Fig. 10). Pigidio convexo, con el ápice redondeado; superficie punteada y estriada, setosa. Parámetros subtrapezoidales, con los bordes externos sinuosos, distalmente redondeados y ligeramente separados en el medio, lateralmente sinuosos (Fig. 61).

Distribución (Fig. 12). Chile, Región de Atacama (Provincia de Huasco) a la Región del Biobío (Provincia de Biobío).

Material examinado. CHILE (174). **Región de Atacama** (1): Alto del Carmen (1 MNNC); **Región de Coquimbo** (2): Alcohuaz (1 PVGH), Pisco Elqui (1 PVGH). **Región de Valparaíso** (9): Algarrobo (1 CJEB, 2 CSAG, 1 UCCC); Canelillos (1 UCCC); Cerro Piedra del Gaucho (1 MNNC); El Melón (1 UCCC); La Campana (1 UCCC); Valparaíso (1 ZSMC). **Región Metropolitana de Santiago** (131):

Alhué (10 CAUP, 3 CJME, 1 PVGH, 1 UCCC, 1 UNSM); Alto Cantillana (3 MNNC, 1 PVGH); Baños Colina (2 CAUP); Cajón del Maipo (1 MNNC); Cerro El Roble (2 MNNC); Cerro Punta de Damas (1 CSAG); Departamento de Victoria (1 ZMHB); El Canelo (1 CAUP, 7 CMNC, 3 MNNC, 10 UCCC); El Manzano (1 CAUP, 18 CJME, 4 CMNC, 5 MNNC, 23 PVGH); El Peñón (3 MNNC); El Volcán (1 CUMCE); Guayacán (2 CMNC, 1 UCCC); La Obra (4 CJME, 1 CUMCE, 8 MNNC, 5 NMPC, 2 UCCC); Pichi Alhue (2 CMNC); Quebrada El Peumo (1 CMNC); Río Clarillo (1 CUMCE); Santiago (1 CJEB, 1 CMNC). **Región del Libertador General Bernardo O'Higgins** (18): Altos de Graneros (1 CUMCE); El Rulo (7 CJME); Reserva Nacional Río Cipreses (2 CMGG, 1 CUMCE, 1 PVGH); Rinconada de Parral (6 CJME). **Región del Maule** (6). Alto Vilches (1 NMPC); Constitución (1 MNNC); Embalse Bullileo (1 PVGH); Hacienda Las Mercedes, Talca (1 UCCC); Licantén (1 JEBC); Pelluhue (1 MNNC). **Región del Biobío** (3). Las Trancas (1 CAUP); Pichibureo, Mulchén (1 UCCC); Quirihue (1 CJME).

Datos temporales. Enero (21), Febrero (11), Marzo (1), Septiembre (5), Octubre (3), Noviembre (43). Diciembre (77).

Biología. Los adultos de *O. chilensis* emergen desde fines de primavera y hasta comienzos del verano (noviembre-enero), habitan ambientes semiáridos y templados compuestos por arbustos leñosos y especies arbóreas típicas del bosque esclerófilo del norte y centro-sur de Chile (Fig. 19). Machos y hembras de esta especie vuelan en la madrugada antes de la salida del sol, en forma muy rápida y a baja altura, entre matorrales y bosquetes (Martínez y Peña 1994). Las larvas han sido encontradas en la cordillera de la costa de la Región del Libertador General Bernardo O'Higgins, alimentándose de raíces y restos vegetales en descomposición de *Nothofagus glauca* (Phil.) Krasser (Nothofagaceae), además de detritos orgánicos acumulados en el fondo de quebradas húmedas (A. Lüer, com. pers.). Los estados inmaduros de esta especie son conocidos, pero hasta el momento no han sido descritos. Solervicens (2014) reporta la captura de adultos de esta especie mediante trampas Barber instaladas en un bosque de *Astrocedrus chilensis* (D. Don) Pic. Sermolli et Bizzarri (Cupressaceae), situado en la Reserva Nacional Río Clarillo (Región Metropolitana de Santiago).

Comentarios. Ejemplares capturados en la cordillera de la costa, entre las regiones de Valparaíso y el Maule, exhiben un color negro opaco o marrón cobrizo que los diferencian de aquellos capturados en la cordillera de los Andes. Justamente la diferencia de color, forma del clípeo y escultura de los esternitos abdominales, fueron algunos de los caracteres utilizados por Gutiérrez (1949) para describir una nueva variedad de *O. chilensis*. Al estudiar en detalle el holotipo hembra de *O. chilensis barrosi* Gutiérrez, además de numerosos ejemplares provenientes de ambas poblaciones, no se observaron diferencias morfológicas significativas que permitan mantener el estatus subespecífico que actualmente ocupa, las diferencias de color observadas por Gutiérrez (op. cit.) son parte de la variabilidad típica de la especie.

El registro de captura que le atribuye a *O. chilensis* presencia en Valdivia, Región de los Ríos, es considerado erróneo, debido a que desde su descripción en 1905 esta especie no ha sido encontrada en la zona, afirmación que es respaldada por la inexistencia de ejemplares de colección provenientes de esa localidad del sur de Chile. Es probable que ésta cita se haya originado a partir de ejemplares erróneamente etiquetados.

***Oogenius kuscheli* Gutiérrez, 1949**

(Fig. 51–52, 62, 69)

Combinación original. *Oogenius kuscheli* Gutiérrez, 1949: 29.

Localidad tipo: "Volcán Copahue, Provincia de Biobío, Chile". **Material tipo:** Holotipo macho en UCCC, etiquetado: a) "7015" (etiqueta blanca manuscrita), b) "HOLOTIPO ♂" (etiqueta roja impresa), c) "Chile. 21.1.48 / Copahue / 1800 m / Kuschel col" (etiqueta blanca manuscrita), d) "Oogenius ♂ / kuscheli. Gutie / R. Gutiérrez - Det. 49" (etiqueta blanca manuscrita e impresa).

Diagnosis. Longitud corporal, 12–14 mm. Esta especie se distingue de todas las otras especies de *Oogenius* por la siguiente combinación de caracteres: coloración general negro opaco a ligeramente brillante

(Fig. 51–52). Clípeo redondeado, con el margen anterior bajo o ligeramente elevado; superficie convexa, densamente rugoso-punteada, glabra. Labro con el margen anterior emarginado, dorsalmente rugoso y setoso. Mandíbulas redondeadas, con el borde interno sinuoso y el ápice romo. Labio semicircular, fuertemente rugoso y setoso, con el margen anterior bilobulado, profundamente emarginado, surcado longitudinal y medialmente (Fig. 69). Lacinia maxilar provista de 6 dientes grandes, agudos. Pronoto densamente y profundamente punteado, glabro, lateralmente rugoso, con reborde marginal interrumpido basomedialmente; puntuación grande, de forma irregular. Élitros fuertemente estriados; interestriás elevadas, densamente y profundamente rugoso-punteadas; puntuación irregular en forma y tamaño debido a la fusión de puntos; borde lateral cercano al humero con abolladuras profundas. Maza antenal más corta que el funículo en ambos sexos. Protarso del macho con la uña interna con o sin diente preapical, dorsalmente estriada. Protarso de la hembra con uña interna dilatada preapicalmente en el borde ventral. Pigidio ligeramente convexo, con el ápice redondeado; superficie densamente punteada, setosa. Parámetros subtrapezoidales, con los bordes externos curvos, distalmente redondeados y ligeramente separados en el medio (vista dorsal), lateralmente sinuosos (Fig. 62).

Distribución (Fig. 12). Chile, Región del Biobío (Provincia de Ñuble y Provincia del Biobío).

Material examinado. CHILE (90). Región del Biobío (90). Las Cabras (2 CMNC, 1 PVGH); Las Trancas (6 CAUP, 6 CJEB, 11 CJME, 4 MNNC, 17 PVGH); Shangrila (9 CAUP, 9 CJEB, 5 CJME, 16 MNNC, 1 PVGH); Termas de Chillán (2 MNNC); Volcán Copahue (1 UCCC).

Datos temporales. Enero (20), Febrero (2), Noviembre (33), Diciembre (35).

Biología. Los adultos de *O. kuscheli* son de hábitos diurnos, vuelan durante la mañana y a primeras horas de la tarde en áreas abiertas cubiertas con vegetación arbustiva, coironales y renovales de *Nothofagus obliqua* (Mirb.) Oerst. (Nothofagaceae) (Fig. 18). Los datos de captura señalan su presencia entre los 1100–1800 m. Los estados inmaduros de esta especie son desconocidos.

Comentarios. Gutiérrez (1949) compara a *O. kuscheli* con *O. arrowi*. La descripción de la especie se basó en un macho encontrado muerto en los faldeos del Volcán Copahue, Región del Biobío, a una altitud de 1800 m.

***Oogenius lariosae* Martínez, 1953**

(Fig. 1, 3, 8, 9, 44, 53–54, 63, 70)

Combinación original. *Oogenius lariosae* Martínez, 1953: 77.

Localidad tipo: “Argentina, Provincia de Mendoza, Cordillera de los Andes”. **Material tipo:** Holotipo macho en MACN, etiquetado: a) “Cord. [Cordillera] de los Andes / Paralelo 32, 4° / 4.100 mts. alt. / XII-52” (trozo papel manuscrito), b) “ARGENTINA / MENDOZA / Cord. [Cordillera] de los Andes / Paralelo 32,4° 4.100 / Dic.- 952 / Coll. Martínez” (etiqueta blanca manuscrita), c) “HOLOTYPUS” (etiqueta naranja impresa), d) “*Oogenius* (Oog.) [*Oogenius*] *lariosae* ♂ / sp. n. / A. Martínez-Det. 1953” (etiqueta roja manuscrita e impresa).

Diagnosis. Longitud corporal, 17–20 mm. Esta especie se distingue de todas las otras especies de *Oogenius* por la siguiente combinación de caracteres: cuerpo ampliamente ovalado o esferoidal. Color general negro brillante, con reflejos verdes-azulados (Fig. 53–54). Clípeo subrectangular en ambos sexos, con el margen anterior moderadamente elevado; superficie densamente rugoso-punteada, glabra (Fig. 44). Labro con el margen anterior emarginado, dorsalmente punteado y setoso; epifaringe con abundantes setas sensoriales y espinas (Fig. 1). Mandíbulas angulosas, con el borde interno profundamente escotado y el ápice agudo (Fig. 8). Labio semicircular, punteado y setoso, con el margen anterior bilobulado, profundamente emarginado, deprimido longitudinal y medialmente (Fig. 70). Lacinia maxilar provista de 6 dientes grandes, curvos y agudos (Fig. 3). Pronoto densamente punteado, glabro, con reborde marginal completo; puntuación variable en forma y tamaño. Élitros débilmente estriados; estriás elitrales

formadas por puntos moderados a grandes, ligeramente profundos; interestrías moderadamente a densamente punteadas, puntuación pequeña a grande; borde lateral con algunas arrugas transversales. Maza antenal dos veces más larga que el funículo en el macho y ligeramente más larga que el funículo en la hembra. Mesotibia y metatibia con el borde externo liso, sin carenas transversales. Protarso del macho con la uña interna no dentada, ligeramente estriada. Pigidio casi plano en el macho y convexo en la hembra, con el ápice truncado; superficie densamente y finamente estriada, setosa. Parámetros subtriangulares, con los bordes externos rectos, distalmente expandidos lateral y anteriormente, con el ápice ligeramente separado en el medio (vista dorsal), lateralmente sinuosos (Fig. 63).

Distribución (Fig. 12). Argentina, provincias de Mendoza, Río Negro y Chubut.

Material examinado. ARGENTINA (49). Provincia de Mendoza (1). Mendoza, Cordillera de los Andes, Paralelo 32,4° (1 MACN). Provincia de Río Negro (1). Valcheta, Meseta Somuncura (1 IADIZA). Provincia de Chubut (43). Costera-Repatriadero (30 CJME, 1 CMNC); Dique F. Ameghino (1 CVMD); Patagonia (3 DCHC); Rawson, Trelew (1 ABTS, 1 CMNC, 4 CVMD, 6 IADIZA).

Datos temporales. Enero (2), Septiembre (30), Octubre (11), Noviembre (5).

Biología. Los adultos de *Oogenius lariosae* son de hábitos diurnos, vuelan a baja altura sobre la vegetación arbustiva típica de la estepa patagónica austral (Fig. 17), entre las 10 y 13 horas, desde mediados de septiembre y hasta comienzos de octubre. Algunos ejemplares de esta especie han sido observados alimentándose sobre flores de *Schinus johnstonii* F.A. Barkley (Anacardiaceae) (D. Rojas Lanús, com. pers.). Los estados inmaduros de esta especie son desconocidos.

Comentarios. *Oogenius lariosae* fue descrito en base a un ejemplar macho capturado a 4100 m en la alta cordillera de la Provincia de Mendoza, Argentina; sin embargo, desde su descripción en 1953 esta especie no ha vuelto a ser encontrada en la zona, lo que hace presumir un posible error de etiquetación del ejemplar tipo, ya que casi la totalidad del material estudiado (excepto el holotipo) proviene de las provincias de Río Negro y Chubut, en la Patagonia argentina.

***Oogenius penai* Mondaca, 2005**

(Fig. 11, 55–56, 64, 71)

Combinación original. *Oogenius penai* Mondaca, 2005 [2004]: 19. Localidad tipo: “Laderas sur orientales del cerro de El Roble, Caleu, Chacabuco”. **Material tipo:** Holotipo macho en MNNC, etiquetado: a) “El Roble / Chacabuco / 1100 m X-92 / leg: L. E. Peña G.” (etiqueta blanca impresa), b) “*Oogenius / gutierrezzi* / A. Martínez / et L. E. Peña / Holotypus / det: L. E. Peña G, 93” (etiqueta blanca manuscrita e impresa), c) “CHILE / M.N. / H.N / Tipo / N° / 4474” (etiqueta blanca manuscrita e impresa), d) “Southern Neotropical Scarabs / database # AS2603077 / *Oogenius / penai* Mondaca ♂ / DET: A.B.T. SMITH 2006” (etiqueta blanca manuscrita e impresa).

Sinonimia. *Oogenius gutierrezzi* Martínez y Peña, 1994: 117–119 (homónimo posterior de *O. (Microogenius) gutierrezzi* Martínez, 1953). Localidad Tipo: “Laderas sur orientales del cerro de El Roble, Caleu, Chacabuco”.

Diagnosis. Longitud corporal, largo 14–18 mm. Esta especie se distingue de todas las otras especies de *Oogenius* por la siguiente combinación de caracteres: coloración dorsal negro brillante con reflejos verdes; patas y esternitos verdes, tórax azulado (Fig. 55–56). Clípeo redondeado, con el margen anterior moderadamente elevado; superficie densamente rugoso-punteada, ligeramente setosa. Labro con el margen anterior emarginado, dorsalmente punteado y setoso. Mandíbulas redondeadas, con el borde interno sinuoso y el ápice romo. Labio semicircular, con el margen anterior recto o redondeado, ampliamente surcado en la mitad posterior, punteado y setoso (Fig. 71). Lacinia maxilar provista de pequeñas espinas. Pronoto moderadamente a densamente punteado, setoso, con reborde marginal incompleto basomedialmente; puntuación pequeña mezclada con puntuación setífera grande. Élitros fuertemente estriados;

estrías formadas por puntos moderados, profundos; interestrías ligeramente elevadas, con puntuación pequeña, esparcida. Maza antenal más larga que el funículo en ambos sexos. Protarso del macho con la uña interna inerme o dentada, dorsalmente estriada. Pigidio casi plano en el macho y convexo en la hembra, con el ápice ligeramente redondeado o truncado; superficie escasamente a densamente estriada, setosa. Parámetros subtrapezoidales, con los bordes externos ligeramente sinuosos, distalmente redondeados y ligeramente separado en el medio (vista dorsal), lateralmente sinuosos (Fig. 64).

Distribución (Fig. 12). Chile, Región Metropolitana de Santiago (Provincia de Chacabuco).

Material examinado. CHILE (50). Región Metropolitana de Santiago (50). Cerro El Roble (1 ABTS, 3 CAUP, 13 CJME, 9 CMNC, 4 CVMD, 10 MNNC, 9 PVGH); Tiltil, El Roble (1 CMNC).

Datos temporales. Octubre (42), Noviembre (8).

Biología. Los adultos de *O. penai* son de hábitos diurnos; los machos vuelan a baja altura (1–1,5 m) durante la mañana y a primeras horas de la tarde en las laderas soleadas del cerro El Roble (1200–1600 m), entre arbustos y bosquetes de *Nothofagus rutila* Ravenna (Nothofagaceae) (Fig. 13). Se ha observado que las hembras se entierran entre 10–20 cm en terrenos arenosos, donde se han visto a la vez machos en procura de las hembras para allí, bajo la arena copular (Martínez y Peña 1994). Los estados inmaduros de esta especie son desconocidos.

Comentarios. En la descripción original, Martínez y Peña (1994) mencionan que el holotipo macho de *Oogenius gutierrezii* (actualmente *O. penai* Mondaca) fue depositado en la colección del Museo Nacional de Historia Natural de Santiago de Chile (MNNC). Sin embargo, al revisar la colección del Museo Argentino de Ciencias Naturales “Bernardino Rivadavia” (MACN), encontré un ejemplar macho de *O. gutierrezii* rotulado como “holotipo”, cuyas etiquetas difieren de las que porta el ejemplar tipo perteneciente al MNNC, por lo tanto, de acuerdo al artículo 73.1.1. del ICZN (1999) el ejemplar perteneciente al MACN debe ser considerado un duplicado sin valor nomenclatural.

De todas las especies del género, *O. penai* presenta la distribución más acotada, los registros de captura señalan su presencia únicamente en el cerro El Roble, localidad circunscrita a la Región Metropolitana de Santiago. Recientemente, debido a su especialización trófica, reducida área de distribución, además de la creciente pérdida del hábitat que ocupa debido a la intervención antrópica, esta especie ha sido clasificada según el Reglamento de Clasificación de Especies (RCE) del Ministerio del Medio Ambiente de Chile (MMA) como en Peligro (EN) (Mondaca 2014a).

***Oogenius virens* Solier, 1851**

(Fig. 2, 4, 42, 57–58, 65, 72)

Combinación original. *Oogeneius virens* Solier, 1851: 98.

Localidad tipo: “Chile”. Material tipo: Lectotipo macho (Fig. 38–40) en MNHN etiquetado: a) “MUSÉUM PARIS / Ancienne / collection” (etiqueta manuscrita e impresa), b) “126” (etiqueta blanca manuscrita), c) “*Oogeneius / virens* Sol. / Chili” (etiqueta blanca manuscrita), d) “15” / “45” (circulo de cartulina blanca manuscrito), e) “*O. virens.* / Solier. / Chili. / M. Gay” (etiqueta verde manuscrita), f) “TYPE” (etiqueta roja impresa), g) “Southern Neotropical Scarabs / database # AS2617868 / *Oogenius virens* / Solier, 1851 ♂ / DET: A.B.T. SMITH 2008” (etiqueta blanca impresa), h) “Lectotype ♂ / *Oogenius / virens* Solier / J. Mondaca E. 2016” (etiqueta roja impresa), i) “MNHN / EC6725” (etiqueta blanca impresa).

Diagnosis. Longitud corporal, largo 16–19 mm. Esta especie se distingue de todas las otras especies de *Oogenius* por la siguiente combinación de caracteres: color general verde brillante con reflejos cobrizos (Fig. 57–58). Clípeo redondeado, con el margen anterior elevado; superficie densamente rugoso-punteada, ligeramente setosa (Fig. 42). Labro con el margen anterior redondeado, dorsalmente punteado y setoso; epifaringe con abundantes setas sensoriales y espinas (Fig. 2). Mandíbulas redondeadas, con el borde interno sinuoso y el ápice romo. Labio semicircular, convexo, punteado y setoso, con el margen anterior

emarginado (Fig. 72). Maxila con lacinia provista de pequeñas dientes y espinas (Fig. 4). Pronoto densamente punteado, glabro, con reborde marginal incompleto basomedialmente; puntuación moderada. Élitros débilmente estriados; estrias elitrales formadas por puntos moderados ligeramente profundos; interestrias moderadamente punteadas, puntuación pequeña a moderada; borde lateral con arrugas transversales, ápice ligeramente rugoso. Maza antenal más larga que el funículo en ambos sexos. Protarso del macho con la uña interna dentada, dorsalmente estriada. Pigidio convexo en ambos sexos, con el ápice redondeado; superficie modernamente punteada, setosa. Parámetros subtrapezoidales, con los bordes laterales curvos, distalmente truncados y separados en el medio (vista dorsal), lateralmente sinuosos (Fig. 65).

Distribución geográfica (Fig. 12). Chile, Región de Coquimbo (Provincia de Elqui) a Región de Valparaíso (Provincia de San Antonio).

Material examinado. CHILE (42). Región de Coquimbo (35). Caleta Hornos (1 MNNC); Los Vilos (3 CMBC, 3 MNNC); Pichidangui (1 MNNC); Quereo, Los Vilos (18 CJME, 5 CVMD, 1 MNNC, 3 PVGH). Región de Valparaíso (7). Algarrobo (6 CMBC); Huaquén (1 CMNC).

Datos temporales. Junio (20), Julio (2), Agosto (1), Septiembre (7), Octubre (3), Noviembre (3), Diciembre (4).

Biología. Los adultos de *O. virens* son de hábitos crepusculares; los machos vuelan de madrugada entre fines del invierno y comienzos de la primavera (julio-septiembre); habitan las planicies costeras arenosas situadas entre las regiones de Coquimbo y Valparaíso. En este tramo predomina una vegetación arbustiva y herbácea propia de los ambientes costeros de Chile central (Fig. 15). Las larvas de esta especie se alimentan de raíces y restos vegetales en descomposición de *Baccharis* spp. (Asteraceae), *Puya* spp. (Bromeliaceae) y *Schinus polygamus* (Cav.) Cabrera (Anacardiaceae). Los estados inmaduros de esta especie (Fig. 20–23) son conocidos, pero hasta el momento no han sido descritos.

Comentarios. Las citas que le atribuyen a esta especie una distribución en la cordillera de los Andes por sobre los 2000 m (Gutiérrez 1949, 1951) son erróneas, ya que éstas se basaron en ejemplares de *O. chilensis* incorrectamente identificados como *O. virens* (Gutiérrez 1949).

Agradecimientos

Agradezco a los curadores de las colecciones consultadas por todas las facilidades otorgadas, en especial aprecio la colaboración de Mario Elgueta D. (MNNC), Jorge Artigas K. (UCCC), Arturo Roig-Alsina (MACN), Joachim Willers y Johannes Frisch (ZMHB) por el préstamo de ejemplares tipo que están bajo su cuidado. A Marcelo Guerrero por las fotografías que ilustran este trabajo, y a Daniel Rojas Lanús (Trelew, Argentina) por proporcionar ejemplares patagónicos de *O. lariosae* y valiosa información biológica de la especie. También quiero agradecer a Germán San Blas y a Manuel Diéguez por contribuir con fotografías de los ambientes que ocupan las especies argentinas, así como a Katja Neven (ZSMC) y Antoine Mantilleri (MNHN) por poner a disposición fotografías de los paralectotipos de *O. chilensis* y lectotipo de *O. virens*. Finalmente extendiendo mis agradecimientos a Mary Liz Jameson (Wichita State University, Wichita, Kansas, Estados Unidos) y Andrew Smith (Canadian Museum of Nature, Ottawa, Canadá) por aportar literatura, bases de datos y fotografías de ejemplares tipo. Aprecio mucho los valiosos comentarios y sugerencias hechas por Mariana Cherman (Universidad Federal de Paraná, Brasil) y Paschoal Grossi (Universidad Federal Rural de Pernambuco, Brasil).

Literatura Citada

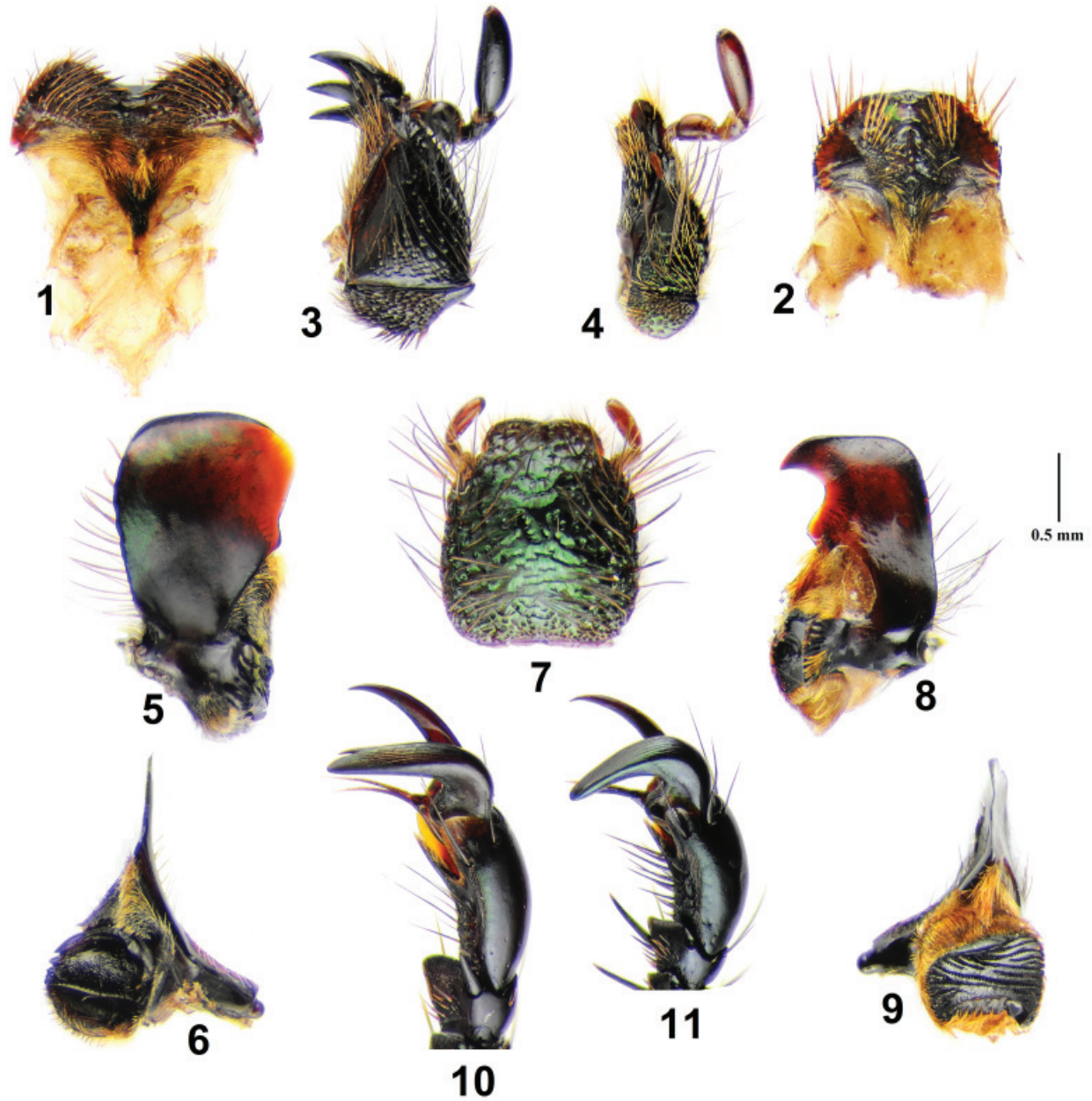
Alfaro, F. M., J. Pizarro-Araya, y J. Mondaca. 2008. *Megathopa villosa* (Coleoptera, Scarabaeidae, Scarabaeinae): primeros registros distribucionales para el desierto costero transicional chileno. *Revista Colombiana de Entomología* 34: 239–241.

- Blackwelder, R. E. 1944.** Checklist of the coleopterous insects of Mexico, Central America, the West Indies, and South America. United States National Museum Bulletin 185(2): 189–341.
- Blanchard, C. E. 1851.** Ordre des Coléoptères. p. 129–240. *In:* H. Milne-Edwards, E. Blanchard, H. and Lucas (eds.). Museum d'Histoire Naturelle de Paris. Catalogue de la collection entomologique. Classe des insectes. Gide and Baudry; Paris, France. 240 p. [1850]
- Germain, P. 1911.** Catálogo de los coleópteros chilenos del Museo Nacional. Boletín del Museo Nacional de Chile 3(1): 47–73.
- Gutiérrez, R. 1949.** Notas sobre Scarabaeidae neotrópicos (Coleoptera Lamellicornia). Anales de la Sociedad Científica Argentina 148(6): 9–35.
- Gutiérrez, R. 1951.** Notas sobre Scarabaeidae neotrópicos II (Coleopt. Lamellic.). Anales de la Sociedad Científica Argentina 3(151): 105–125.
- Harold, E. 1869.** Scarabaeidae. p. 979–1846. *In:* M. Gemminger and E. Harold (eds.). Catalogus Coleopterorum Hucusque Descriptorum Synonymicus et Systematicus, Vol. 4. E. H. Gummi; Munich, Germany. 187 p.
- International Commission on Zoological Nomenclature. 1999.** International Code of zoological nomenclature. Fourth Edition. International Trust for Zoological Nomenclature, London, United Kingdom. 306 p.
- Jameson, M. L. 2000.** Catalog of Pelidnota and related genera (Scarabaeidae: Rutelinae: Rutelini). (Disponible en ~ <http://www-museum.unl.edu/research/entomology/pelid.catalog.htm>. Último acceso Enero 2016).
- Lacordaire, J. T. 1856.** Histoire Naturelle des Insectes. Genera des Coléoptères. Paris, Librairie Encyclopédique de Roret 3: 1–594.
- Landin, B.-O. 1955.** Reports of the Lund University Chile Expeditions 1948–49. 22. Coleoptera; Lamellicornia. Lunds Universitets Arsskrift N. F., Avd 2. Bd. 51. Nr. 14: 1–14.
- Machatschke, J. W. 1970.** Rutelinae: Synonymische Bemerkungen Entomologist's Monthly Magazine 105: 157–158.
- Machatschke, J. W. 1972.** Scarabaeoidea: Melolonthidae, Rutelinae. Coleopterorum Catalogus Supplementa 66: 1–361.
- Martínez, A. 1953.** Nuevas especies de *Oogenius* Solier (Coleoptera, Scarabaeidae, Rutelinae). Revista Chilena de Entomología 3: 75–86.
- Martínez, A. 1974.** Notas sobre el género *Lasiocala* Blanchard, 1850 (Col., Scarabaeidae: Rutelinae). Studia Entomologica 17(1–4): 303–313.
- Martínez, A., y L. Peña. 1990.** *Oogenius castilloi* sp. nov. (Coleoptera: Scarabaeidae). Revista Chilena de Entomología 18: 9–11.
- Martínez, A., y L. Peña. 1994.** Una nueva especie de *Oogenius* Solier, de Chile (Coleoptera: Scarabaeidae). Revista Chilena de Entomología 21: 117–120.
- Mondaca, J. 2005.** Utilización de *Oogenius* Solier, 1851 y nuevo nombre para *Oogenius gutierrezii* Martínez y Peña, 1994 (Coleoptera: Scarabaeidae) de Chile, incluido listado de especies. Revista Chilena de Entomología 30(2): 17–20. [2004]
- Mondaca, J. 2014a.** *Oogenius penai* Mondaca. (Disponible en ~ http://www.mma.gob.cl/clasificacionespecies/ficha11proceso/FichasPAC_11RCE/Oogenius_penai_11RCE_05_PAC.pdf. Último acceso Agosto 2016).
- Mondaca, J. 2014b.** *Oogenius castilloi* Martínez y Peña. (Disponible en ~ http://www.mma.gob.cl/clasificacionespecies/ficha11proceso/FichasPAC_11RCE/Oogenius_castilloi_11RCE_04_PAC.pdf. Último acceso Agosto 2016).
- Moore, M., y M. L. Jameson. 2013.** Taxonomic and nomenclatural changes in the Pelidnotine scarabs (Coleoptera: Scarabaeidae: Rutelinae: Rutelini). The Coleopterists Bulletin 67(3): 377–387.
- Morrone, J. J. 2006.** Biogeographic areas and transition zones of Latin America and the Caribbean islands based on panbiogeographic and cladistic analyses of the entomofauna. Annual Review of Entomology 51: 467–494.
- Ocampo, F. C. 2008.** Scarabaeoidea. p. 495–500. *In:* G. Debandi, L. Claps y S. Roig-Juñent, eds. Biodiversidad de artrópodos argentinos, volumen 2. Editorial Sociedad Entomológica Argentina, Mendoza, Argentina.

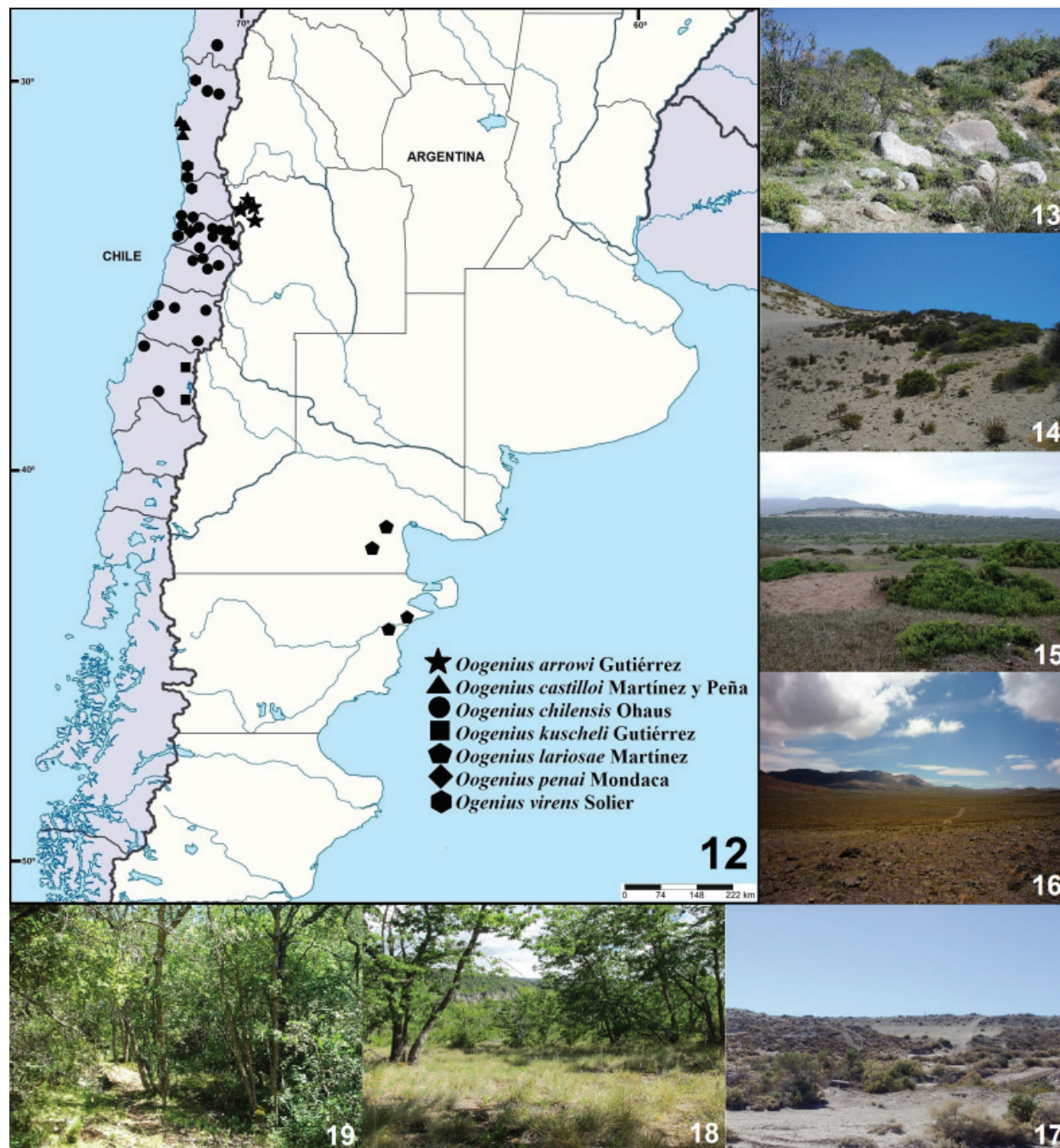
- Ohaus, F. 1905.** Beiträge zur Kenntniss der amerikanischen Ruteliden. Stettiner Entomologische Zeitung 66: 283–329.
- Ohaus, F. 1909.** Nachträge und Berichtigungen zu meiner Revision der Brachysterniden (Coleopt. lamellicornia). Stettiner Entomologische Zeitung 71: 3–26. [1910].
- Ohaus, F. 1918.** Scarabaeidae: Euchirinae, Phaenomerinae, Rutelinae. Coleopterorum Catalogus 20: 1–241. [1915].
- Ohaus, F. 1934.** Rutelinae I. Genera Insectorum P Wytsman 199A: 1–172.
- Peña, L. 1996.** Introducción al estudio de los insectos de Chile. Editorial Universitaria, Santiago, Chile. 264 p.
- Philippi, F. 1861.** Observaciones sobre los lamellicornios de Chile, descritos en la obra del señor Gay, con descripción de algunas especies nuevas. Anales de la Universidad de Chile 18: 735–742.
- Philippi, F. 1887.** Catálogo de los coleópteros de Chile. Anales de la Universidad de Chile 71: 619–806.
- Reed, E. 1876.** Catálogo de los coleópteros de Chile. Segunda parte. Anales de la Universidad de Chile 48: 274–295.
- Sáiz, F., J. Solervicens, y P. Ojeda. 1989.** Coleópteros del Parque Nacional La Campana y Chile Central. Ediciones Universitarias de Valparaíso, Universidad Católica de Valparaíso, Chile. 124 p.
- Smith, A. B. T., y M. L. Jameson. 2001.** *Eremophygus bicolor* (Gutiérrez) (Coleoptera: Scarabaeidae: Rutelinae: Rutelini): a new tribal and generic placement for the Bolivian scarab *Platycoelia bicolor* (Gutiérrez) (Anoplognathini). The Coleopterists Bulletin 55(1): 103–106.
- Solervicens, J. 2014.** Coleópteros de la Reserva Nacional Río Clarillo, en Chile central: taxonomía, biología y biogeografía. Corporación Nacional Forestal (Conaf), Gerencia de Áreas Silvestres Protegidas. 478 p.
- Solier, A. J. J. 1851.** Zoología: Coleópteros. *In*: C. Gay (ed.). Historia física y política de Chile. C. Gay; Paris. 5: 97–98.
- Soula, M. 2006.** Les Coléoptères du Nouveau Monde. Rutelinae 1. Besoiro Supplément 1: 1–176.

Received August 29, 2016; Accepted November 10, 2016.

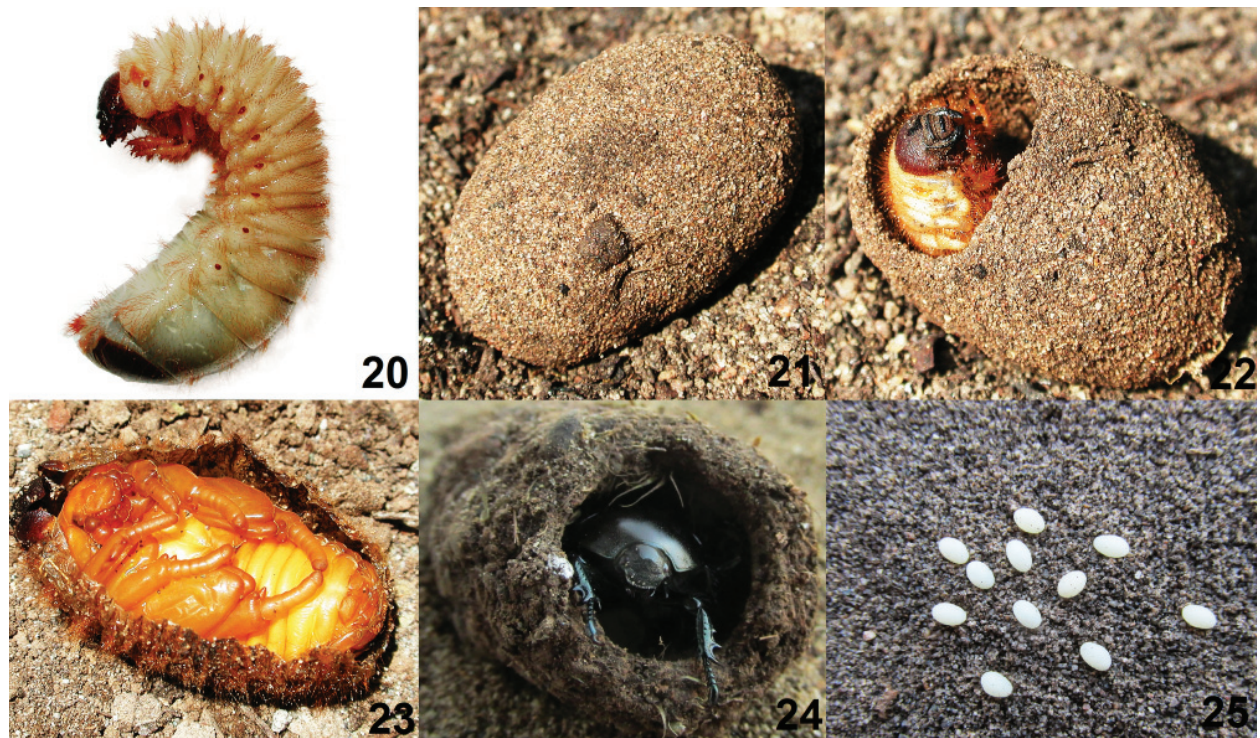
Review editor Julieta Brambila.



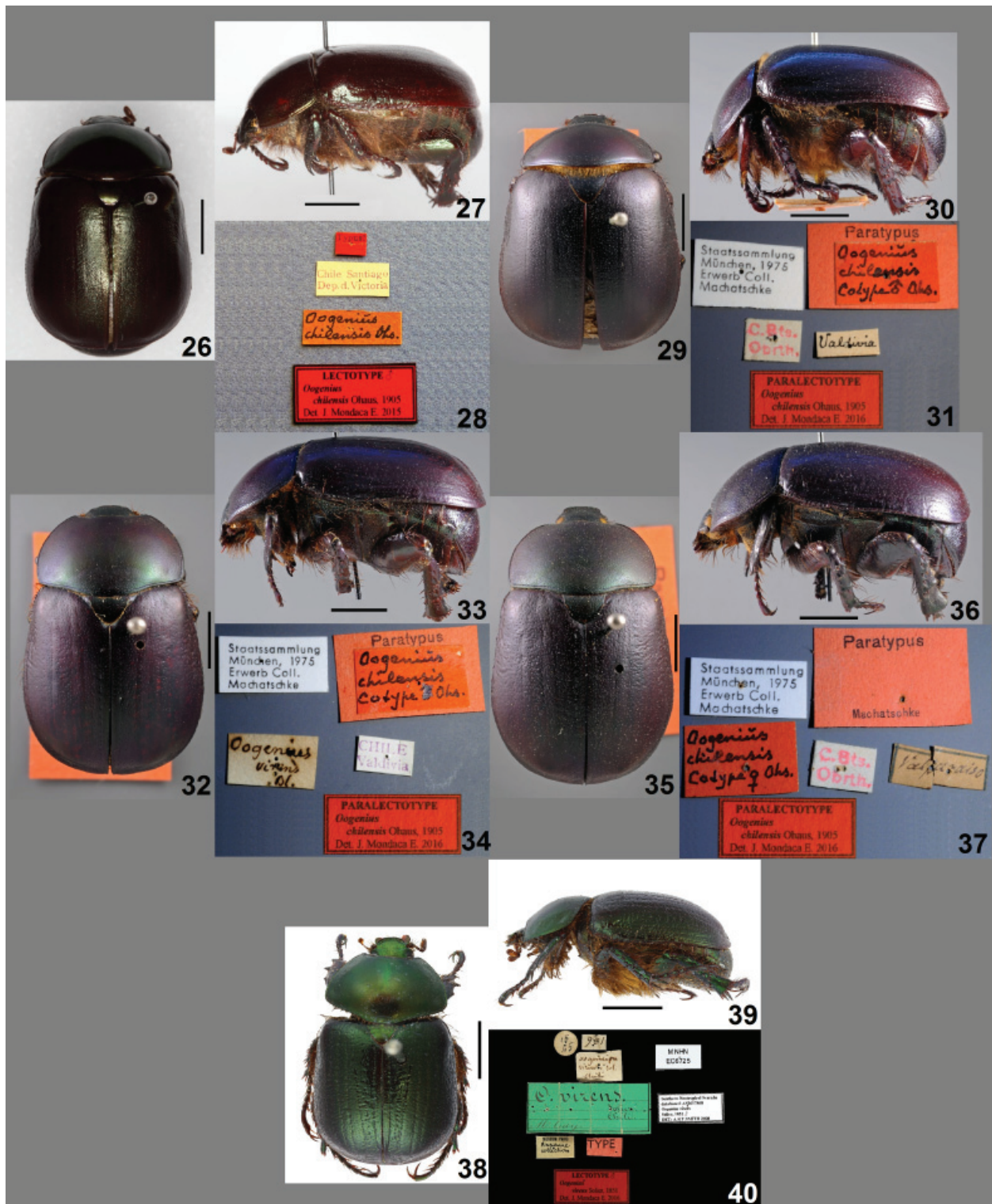
Figuras 1–11. Caracteres genéricos de *Oogenius*. 1–2) Labro de *O. lariosae* y *O. virens*. 3–4) Maxila derecha de *O. lariosae* y *O. virens*. 5–6) Mandíbula izquierda y área molar de *O. chilensis*. 7) Labio de *O. virens*. 8–9) Mandíbula derecha y área molar de *O. lariosae*. 10–11) Protarso del macho de *O. chilensis* y *O. penai*. Escala: 0.5 mm.



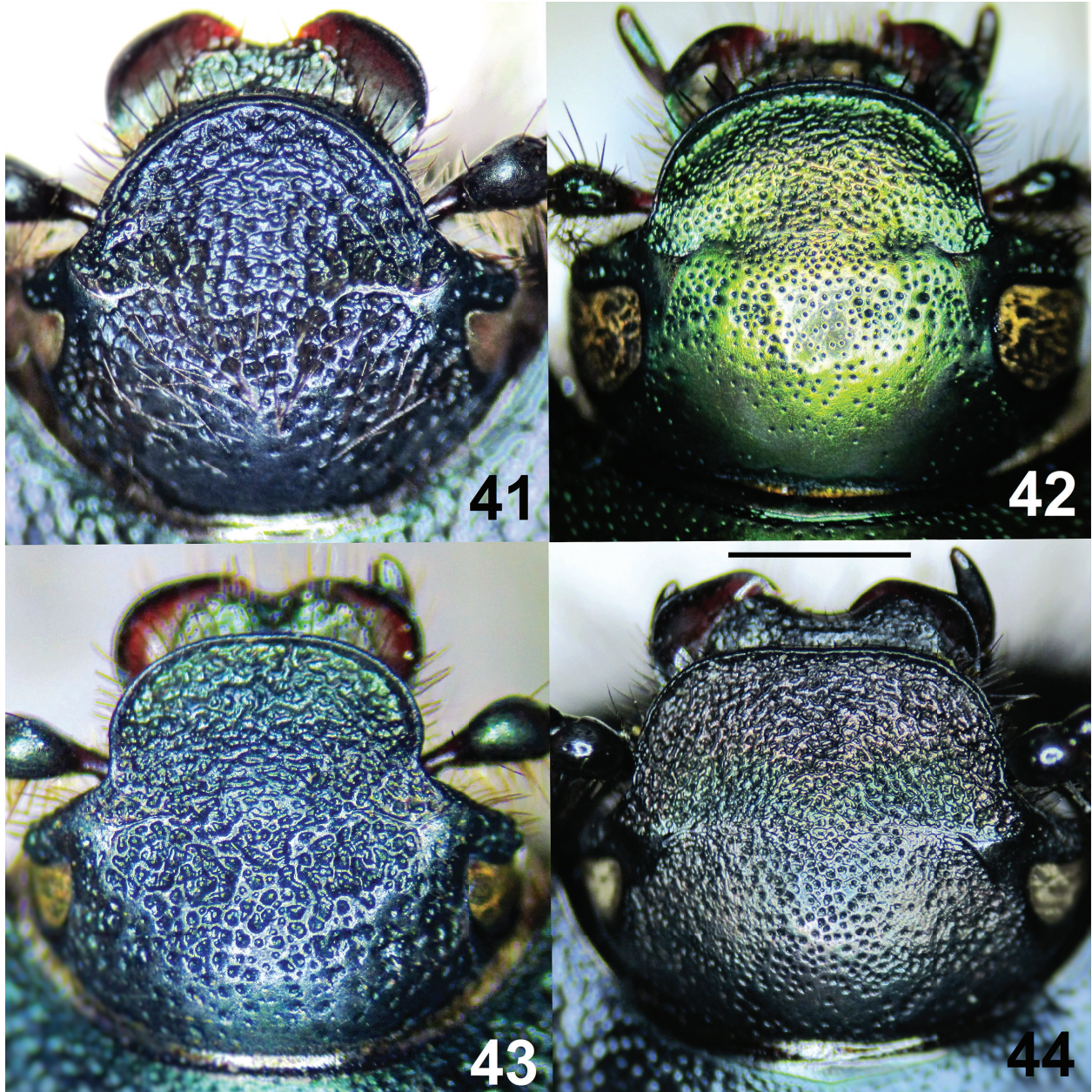
Figuras 12–19. Distribución geográfica y hábitats de las especies de *Oogenius* en Chile y Argentina. 13) *O. penai*, Cerro El Roble, Región Metropolitana de Santiago. 14) *O. castilloi*, Quebrada el Teniente, Región de Coquimbo. 15) *O. virens*, Los Vilos, Región de Coquimbo. 16) *O. arrowi*, Pampa Canota, Mendoza. 17) *O. lariosae*, Trelew, Chubut. 18) *O. kuscheli*, Shangri-la, Región del Biobío. 19) *O. chilensis*, Cerro Poqui, Región del Libertador General Bernardo O'Higgins.



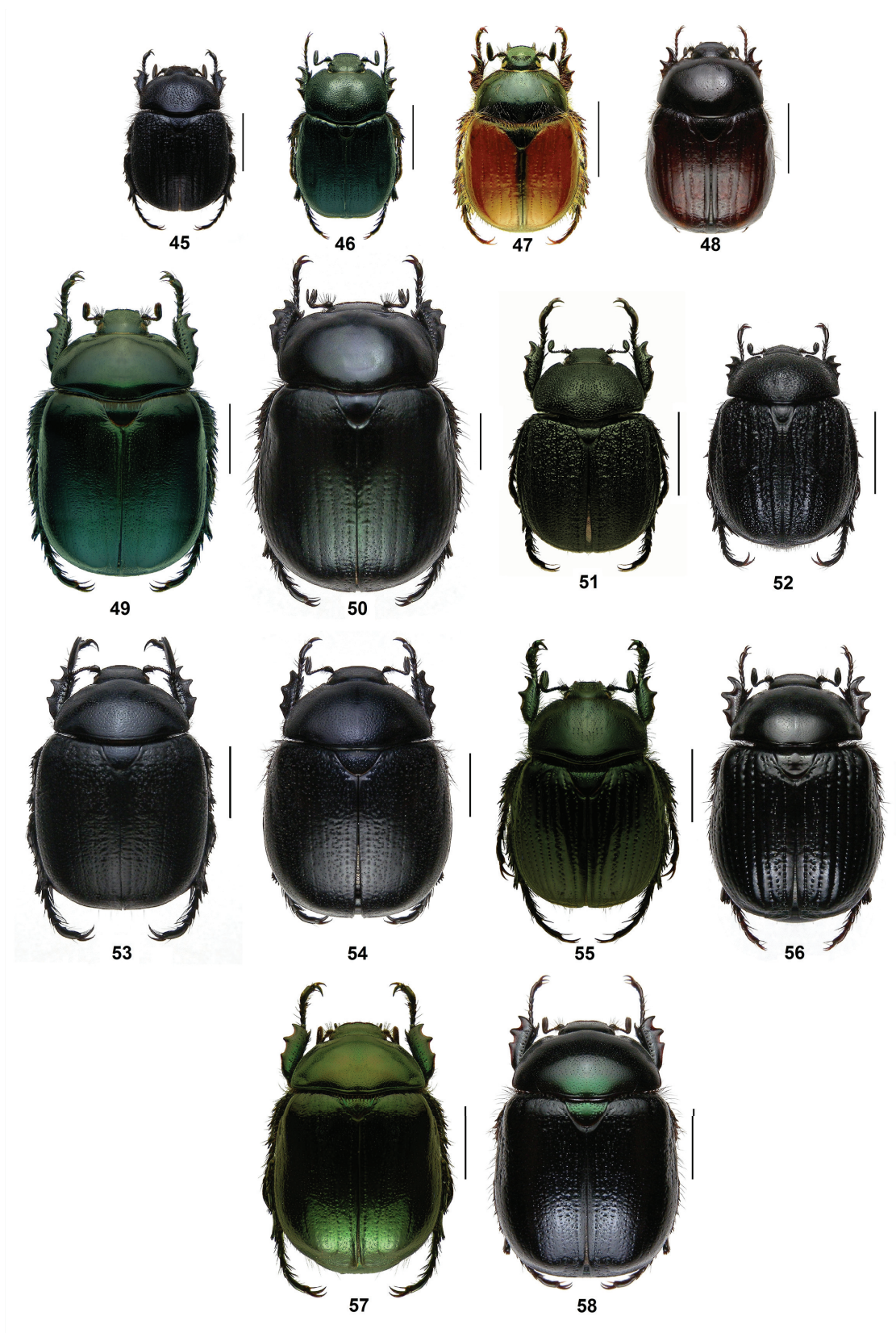
Figuras 20–25. Estados inmaduros de las especies de *Oogenius*. 20) Larva 3º estadio de *O. virens*. 21–22) Cámara pupal y prepupa de *O. virens*. 23) Pupa de *O. virens*. 24) Imago de *O. chilensis*. 25) Huevos de *O. castilloi*.



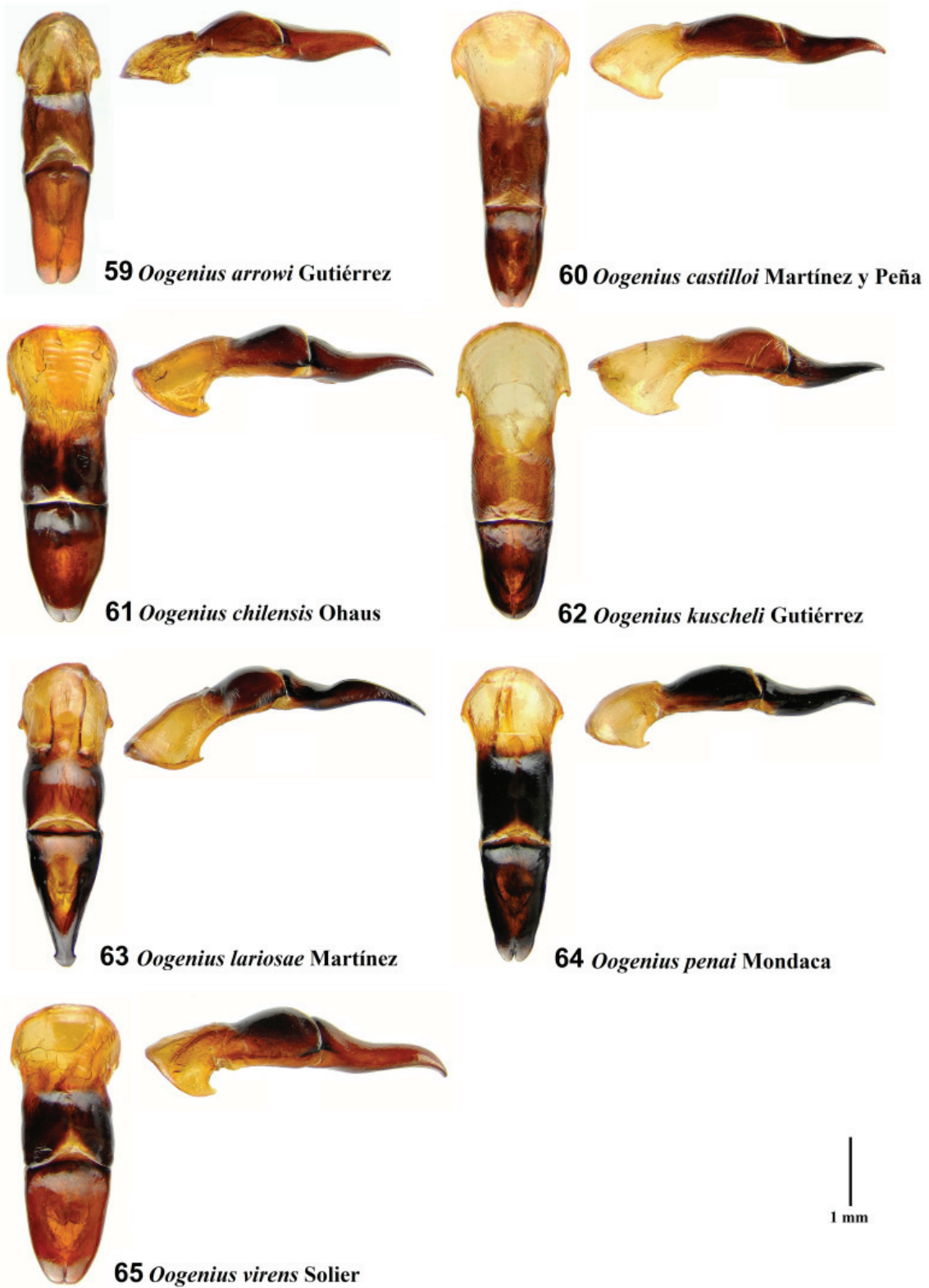
Figuras 26–40. Hábito dorsal, lateral, y etiquetas de lectotipos y paralectotipos. 26–28) *O. chilensis*, lectotipo. 29–37) *O. chilensis*, paralectotipos. 38–40) *O. virens*, lectotipo. Escala: 5 mm.



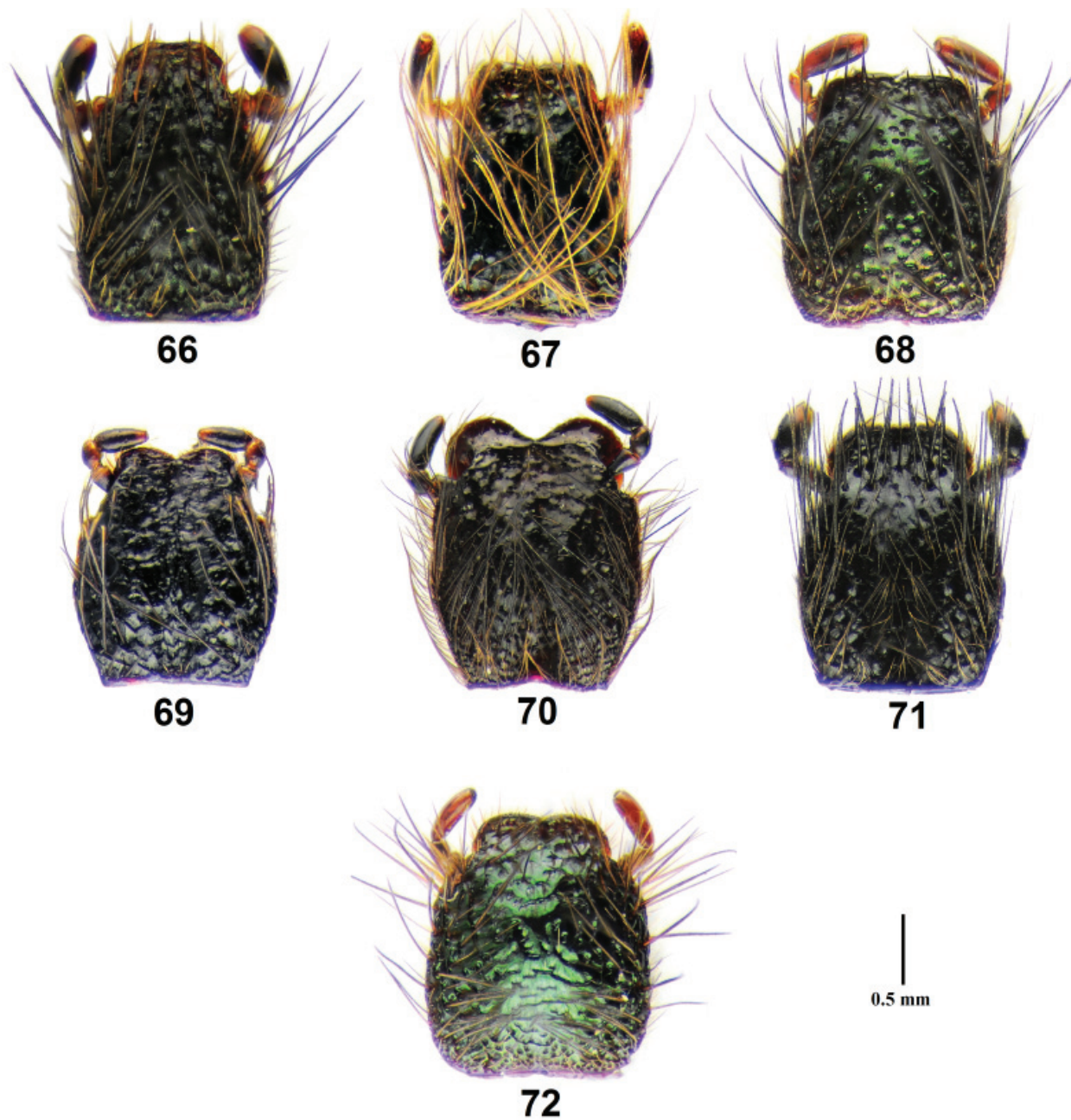
Figuras 41–44. Forma del clipeo (vista dorsal) de las especies de *Oogenius*. 41) Macho de *O. arrowi*. 42) Macho de *O. virens*. 43) Hembra de *O. arrowi*. 44) Macho de *O. lariosae*. Escala: 0.5 mm.



Figuras 45–58. Hábito dorsal (macho y hembra) de las especies de *Oogenius*. 45–46) *O. arrowi*. 47–48) *O. castilloi*. 49–50) *O. chilensis*. 51–52) *O. kuscheli*. 53–54) *O. lariosae*. 55–56) *O. penai*. 57–58) *O. virens*. Escala: 5 mm.



Figuras 59–65. Forma del aedeago (vista dorsal y lateral) de las especies de *Oogenius*. **59)** *O. arrowi*. **60)** *O. castilloi*. **61)** *O. chilensis*. **62)** *O. kuscheli*. **63)** *O. lariosae*. **64)** *O. penai*. **65)** *O. virens*. Escala: 1 mm.



Figuras 66–72. Forma del labio (vista ventral) de las especies de *Oogenius*. **66)** *O. arrowi*. **67)** *O. castilloi*. **68)** *O. chilensis*. **69)** *O. kuscheli*. **70)** *O. lariosae*. **71)** *O. penai*. **72)** *O. virens*. Escala: 0.5 mm.