

ХАБАРЛАРЫ

ИЗВЕСТИЯ

НАЦИОНАЛЬНОЙ АКАДЕМИИ НАУК
РЕСПУБЛИКИ КАЗАХСТАН

СЕРИЯ
БИОЛОГИЧЕСКАЯ
И МЕДИЦИНСКАЯ

5 (263)

СЕНТЯБРЬ — ОКТЯБРЬ 2007 г.

ИЗДАЕТСЯ С ЯНВАРЯ 1963 г.

ВЫХОДИТ 6 РАЗ В ГОД

УДК 595.764.1 (516)

Г. В. НИКОЛАЕВ

НОВЫЙ ВИД РОДА *CERATOPHYUS* FISCHER (COLEOPTERA, GEOTRUPIDAE) ИЗ КИТАЯ

(Казахский национальный университет имени аль-Фараби)

Из высокогорий китайской провинции Сычуань описывается новый вид *Ceratophyus kabaki* Nikolajev, sp. n., который от всех известных видов рода отличается строением наружного полового аппарата самца. Вид характеризуется раздвоенной вершиной конечного зубца передних голеней самца. От азиатских видов рода отличается мелкими размерами тела и присутствием поперечных морщинок на промежутках бороздок надкрылий.

Род *Ceratophyus* Fischer von Waldheim, 1824 эндемичен для Голарктики [1]. Он включает лишь 9 номинальных видов. Ареал рода дизъюнктивный; ни в одной из его частей виды не обитают совместно. Несмотря на хорошо развитые крылья и способность к полету, многие виды распространены лишь на небольших площадях [2]. Для фауны Китая указаны три вида [3]. Летом 2007 г. в высокогорьях провинции Сычуань найден новый вид рода; его описание приводится ниже.

Ceratophyus kabaki Nikolajev, sp. n.; рис. 1
Material. Голотип и 2 паратипа (все ♂♂) собраны И.И. Кабаком и И.А. Белоусовым 02.08.2007 г.: "CHINA, S. Sichuan, SSE Daocheng, h 4110 m, 28°55'06"N / 100°21'22"E" Голотип будет передан в коллекции ЗИН РАН (Санкт-Петербург).

Название. Патроним в честь колеоптеролога И.И. Кабака, одного из сборщиков данного вида.

Описание. Продолговато-овальный блестящий жук с полностью развитыми



Рис. 1. *Ceratophyus kabaki* Nikolajev, sp. n.

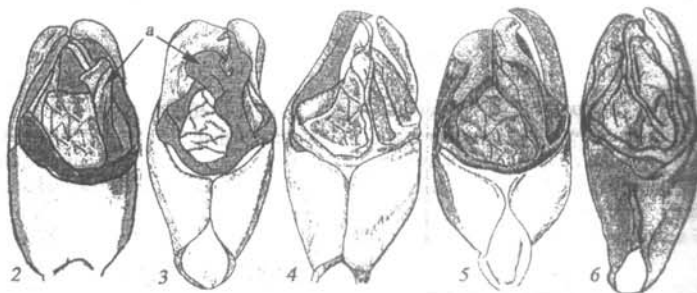


Рис. 2-5. Наружный половой аппарат самцов азиатских *Ceratophyus* Fischer von Waldheim, вид сверху: 2 – *C. kabaki* Nikolajev, sp. n.; 3 – *C. sulcicornis* Fairmaire; 4 – *C. mesasiaticus* Medvedev & Nikolajev; 5 – *C. sinicus* Zunino; 6 – *C. dauricus* Jekel (a – эпипарамера)

крыльями. Цвет тела черный; цвет опушения нижней стороны тела черно-бурый. Рог на голове не раздвоен; по его заднему краю развит неглубокий желобок. Рог на переднеспинке в вершинной части с неглубокими мелкими точками, сливающимися в морщинки. Диск переднеспинки покрыт крупными, но очень неглубокими (часто едва прослеживающимися) точками, среди которых расположены несколько глубоких точек. Щиток гладкий. Надкрылья с 7 неглубокими, тонкими бороздками между швом и плечевым бугорком; 2 первые от шва бороздки не достигают основания надкрылья. Промежутки бороздок слабо выпуклые, прорезанные неглубокими поперечными морщинками. Передняя голень с 8-9 зубцами по наружному краю; основной зубец выражен в виде едва заметного бугорка, вершинный – раздвоен. Наружный половой аппарат изображен на рис. 2. Длина тела 19,8–21,0 мм. (Длина тела голотипа – 21,0 мм.).

Сравнение. Все виды рода *Ceratophyus* хорошо различаются строением наружного полового аппарата, особенно формой эпипарамеры [1]. На рис. 2-6 изображен наружный половой аппарат азиатских видов. Как видно из рисунков, по строению эпипарамер, вершина которых загнута внутрь, *C. kabaki* близок к известному из высокогорий Гималаев *C. sulcicornis* Fairmaire и среднеазиатскому *C. mesasiaticus* Medvedev & Nikolajev. Однако новый вид

легко отличается от известных видов рода и рядом других особенностей.

Раздвоенный зубец передних голеней хорошо отличает *C. kabaki* от известного из Забайкалья, Монголии и Северного Китая *C. dauricus* Jekel, от видов с запада Палеарктики (*C. hoffmannseggii* Fairmaire и *C. rossii* Jekel), а также от американского *C. gopherinus* Cartwright. От азиатских видов рода, характеризующихся раздвоенным вершинным зубцом передних голеней, хорошо отличается следующими особенностями строения: от гималайского *C. sulcicornis* – нераздвоенным головным рогом; от китайского *C. sinicus* Zunino – отсутствием металлически синего блеска с нижней стороны тела; от *C. polyceros* (Pallas) – типового вида рода – и от *C. mesasiaticus* – характером скульптуры покровов. Промежутки бороздок надкрылий у обоих этих видов без поперечных морщинок. Переднеспинка *C. polyceros* гладкая (лишь с отдельными глубокими точками), а у *C. mesasiaticus* – плотно пунктирована глубокими, мелкими точками.

Выражаю сердечную благодарность И.А. Белоусову и И.И. Кабаку (С.-Петербург) за передачу на обработку материалов, послуживших основой для описания нового вида.

ЛИТЕРАТУРА

1. Zunino M. Il genere *Ceratophyus* Fischer (Coleoptera, Scarabaeoidea) // Boll. Mus. Zool. Univ. Torino 1973. - No. 2. - P. 9-40.

2. Lobl I., Nikolajev G.V. & Kral D. Family Geotrupidae: subfamily Geotrupinae, pp. 84-92 - In I. Lobl & A. Smetana (ed.): Catalogue of Palaearctic Coleoptera, 2006. Vol. 3.: - Stenstrup: Apollo Books. - 690 pp.

3. Zunino M. Sistematica generica dei Geotrupinae (Coleoptera, Scarabaeoidea: Geotrupidae), filogenesi della sottofamiglia e considerazioni biogeografiche // Boll. Mus. Reg. Sci. Nat. Torino 1984. V. 2(1). P. 9-162.

Резюме

Қытайлық Geotrupidae тұқымдасының *Ceratophyus kabaki* Nikolajev, sp. n. жаңа түрі сипатталады. Туыстың барлық белгілі түрлерінен аталықтың сыртқы жыныс аппаратының құрылысымен ерекшеленеді. Түр аталықтың алдыңғы сирақтарының соңғы тісшесінің ұшының екіге ажырауымен сипатталады. Туыстың азиаттық түрлерінен денесінің ұсақ мөлшерімен және үстіңгі қанаттарының көлденең сайшаларының болуымен ерекшеленеді.

Summary

A new species of the genus *Ceratophyus* Fischer from Chinese province Sichuan is described and illustrated (figs 1-2). The clypeus of male *C. kabaki* Nikolajev, sp. n. is armed with a simple horn; apical tooth of the anterior tibiae is bifid; elytra with very fine striae; interstriae intervals are interrupted by transverse rugosities.