

УДК 595.764.1 (575.3)

© 1999 г. О. А. НОВИКОВ

**НОВЫЙ ВИД РОДА *TROCHALOSCHEMA* REITTER (COLEOPTERA, SCARABAEIDAE)  
С КАРАТЕГИНСКОГО ХРЕБТА ТАДЖИКИСТАНА**

Виды рода *Trochaloschema* Reitter известны с ряда хребтов Гиссаро-Дарваза на территории Таджикистана, и лишь один вид *T. ruginota* Reitter, 1896 распространен на Алайском хребте на территории Киргизии. Редукция крыльев и, как следствие, ограниченные миграционные способности привели к локализации отдельных популяций на небольшой территории (Чикатунов, Микитова, 1979). Что, в конечном итоге, способствовало возникновению локальных эндемиков. До настоящего времени было описано 11 видов (для одного из которых известно 2 подвида) этого рода (Николаев, 1987). Единственным надежным морфологическим критерием для их различения является строение наружного полового аппарата самцов. Ниже приводится описание нового вида, названного именем известного энтомолога, исследователя Таджикистана, Валентина Алексеевича Михайлова, собравшего типовую серию.

Типы хранятся в коллекции Харьковского энтомологического общества, в коллекции Зоологического института Российской академии наук в Санкт-Петербурге и в коллекции автора.

***Trochaloschema valentini* O. Novikov, sp. n.**

**Материал.** Голотип (♂): Таджикистан, Каратегинский хребет, ущелье Комароу, около 2000 м н. у. м., 06.05.1991 (В. А. Михайлов). Паратипы (5 ♂♂, 3 ♀♀) собраны вместе с голотипом.

**Голотип, самец** (рис. 1). Тело короткое, широкое, овальное, выпуклое. Коричневый, с иризирующим отливом. Длина тела – 10 мм, ширина – 6,1 мм.

Наличник трапециевидный, к вершине сужающийся. Передний край наличника выемчатый, приподнятый, передние углы слабо закруглены. Лобный и теменной швы хорошо выражены, приподняты в виде невысоких килей. Лобный шов слегка треугольно вогнут назад. Вся верхняя поверхность головы лежит практически в одной плоскости. Голова сверху блестящая, негусто пунктирована неглубокими точками, лишь ее основание матовое со смытой пунктировкой. В вершинной части наличника пунктировка более разрежена, чем на остальной блестящей поверхности головы. Наличник и лоб негусто покрыт желтыми щетинками, которые также имеются на темени вдоль лобного шва.

Переднеспинка почти такой же ширины, как и основания надкрылий. Ее наибольшая ширина у середины, впереди и сзади она сужена. Передние углы переднеспинки острые, задние – тупые. Передний край очень тонко окантован по бокам, в его срединной части окантовка практически незаметна. Задний край также имеет тонкий кант, выраженный у углов. Вдавления на переднеспинке выражены слабо. Одно такое вдавление имеется на диске в передней части, по одному с боков посредине и по одному у каждого из углов. Переднеспинка довольно густо пунктирована неглубокими точками, несущими очень мелкие пыльцевидные волоски. Расстояние между отдельными точками примерно равно диаметру точки. Пунктировка неравномерная, у задних углов слегка морщинистая. На диске вдоль оси более-менее выражена узкая полоска без точек, укороченная спереди и сзади. Боковые края переднеспинки и ее углы несут немногочисленные щетинки.

Щиток короткотреугольный, гладкий, без пунктировки.

Надкрылья не сросшиеся по шву, короткоовальные, выпуклые. Их задний край срезан, без кожистой каймы. Бороздки надкрылий выражены в виде очень слабо углубленных точечных рядов. Междурядья почти плоские. Надкрылья пунктированы несколько более грубыми точками, чем переднеспинка, и менее густо. Точки надкрылий, как и точки переднеспинки, несут пыльцевидные волоски. Задняя пара крыльев редуцирована.

Заднегрудной щит густо покрыт щетинками. Щетки задних ног довольно густо пунктированы (расстояние между точками меньше диаметра точек). Задние бедра снизу в редкой пунктировке и имеют 2 разреженных ряда щетинок. Лапки длиннее голеней. Верхняя шпора задней голени равна по длине первому членику задней лапки, нижняя – чуть короче.

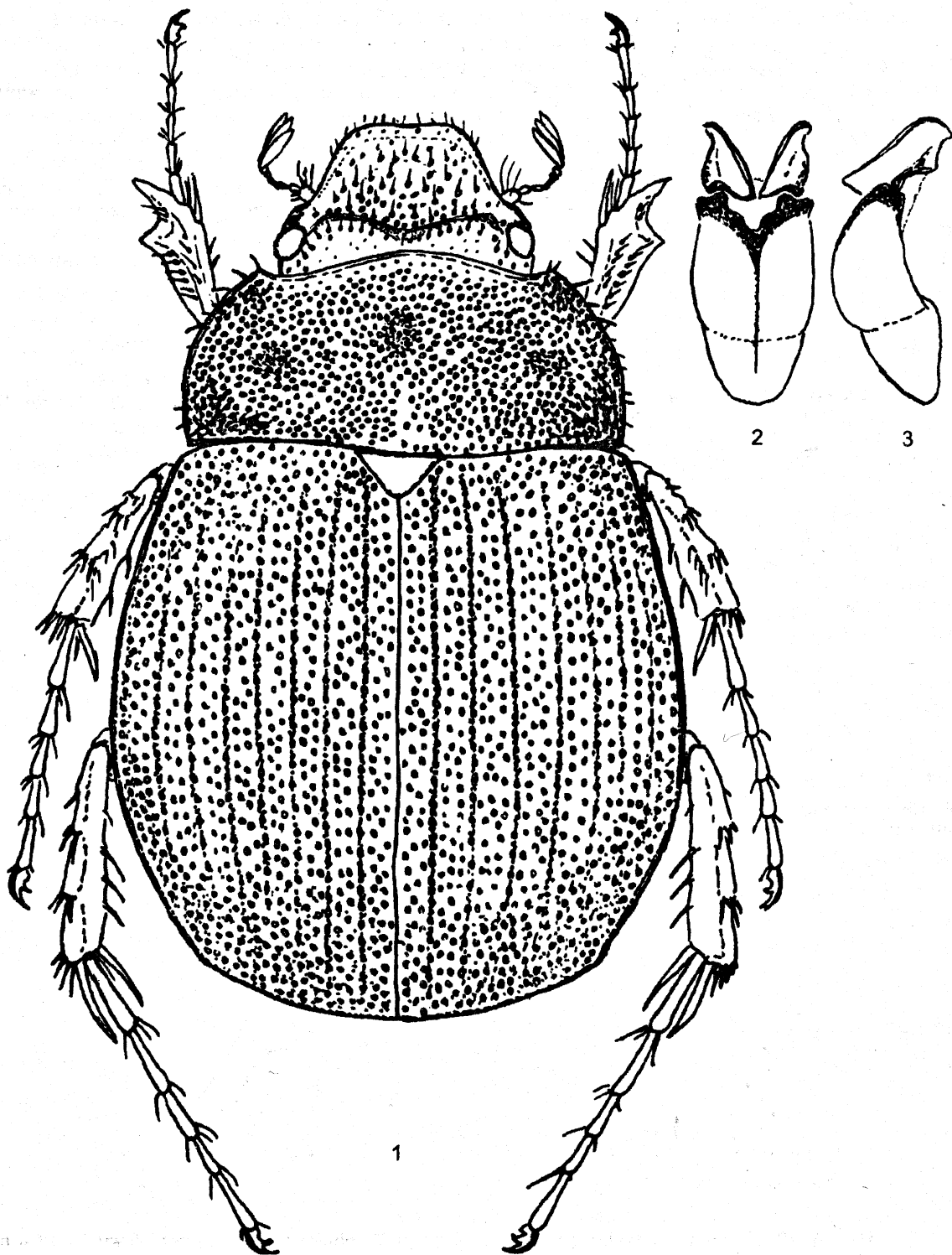


Рис. 1-3. *Trochaloschema valentini* O. Novikov, sp. n.: 1 - внешний вид ♂; 2 - эдеагус сверху; 3 - эдеагус сбоку.

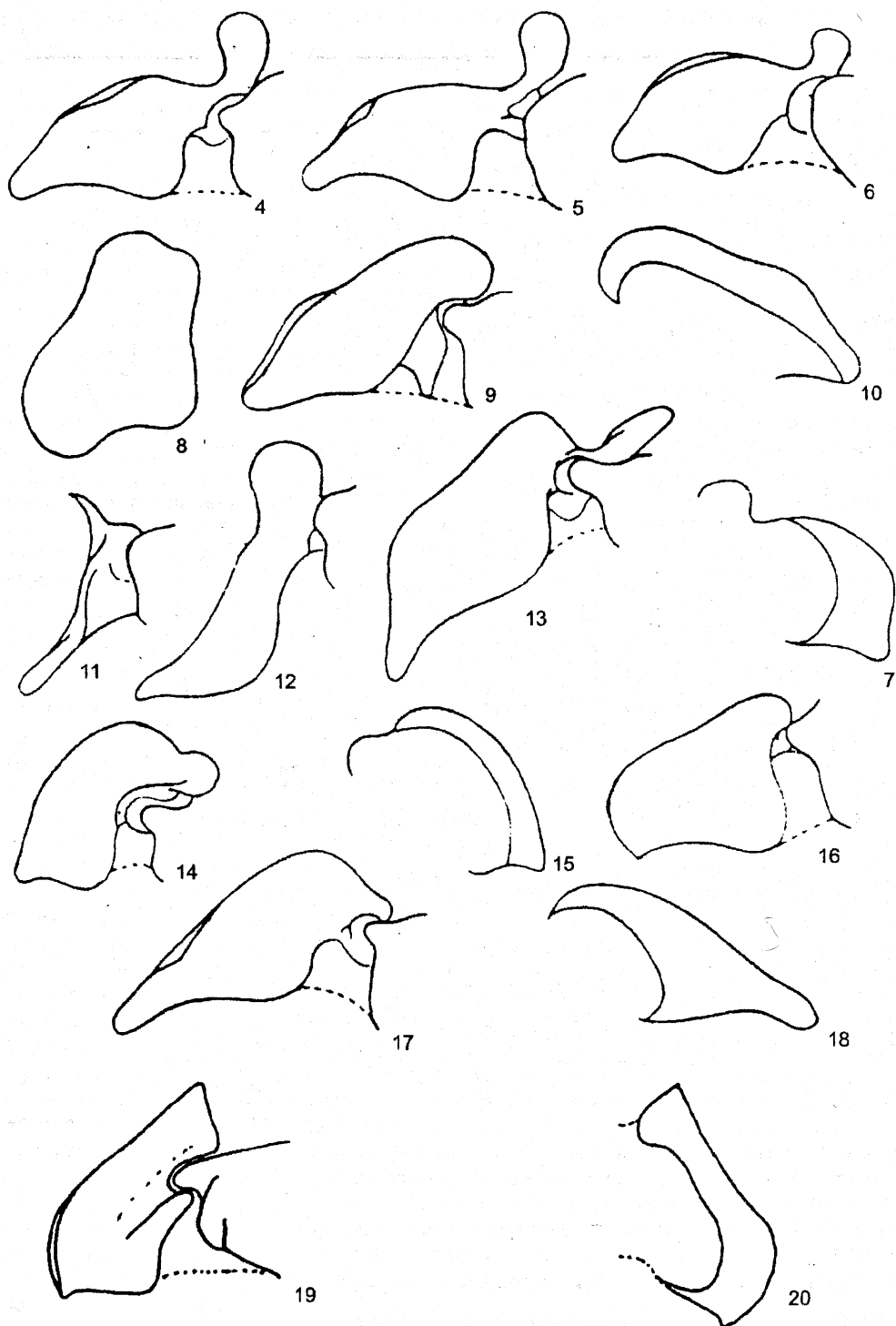


Рис. 4–20. Правая парамера гениталий ♂ рода *Trochaloschema* Reitter сбоку (4–18 – по Николаеву, 19–20 – ориг.): 4 – *T. saryhissorica* Janushev, снаружи; 5 – *T. armeniaca* Brenske, снаружи; 6 – *T. medvedevi medvedevi* Nikolajev, снаружи; 7 – *T. medvedevi vachshiana* Nikolajev, изнутри; 8 – *T. ruginota* Reitter, снаружи; 9 – *T. iris* (Semenov), снаружи; 10 – *T. iris* (Semenov), изнутри; 11 – *T. shukronajevi* Nikolajev, снаружи; 12 – *T. michailovi* Nikolajev, снаружи; 13 – *T. kryzhanovskii* Nikolajev, снаружи; 14 – *T. chikatunovi* Nikolajev, снаружи; 15 – *T. chikatunovi* Nikolajev, изнутри; 16 – *T. lopatini* Nikolajev, снаружи; 17 – *T. kanevskajae* Nikolajev, снаружи; 18 – *T. kanevskajae* Nikolajev, изнутри; 19 – *T. valentini* O. Novikov, sp. n., снаружи; 20 – *T. valentini* O. Novikov, sp. n., изнутри.

Брюшные стерниты в редких щетинках. Пигидий имеет неглубокую продольную укороченную бороздку посредине и негусто покрыт щетинками.

Эдеагус – рис. 2–3. Вершины парамер гениталий закруглены. Парамера у основания с верхней стороны вытянута в виде остроугольной пластинки. На крае парамеры, противоположном вершине пластинки имеется зубец со сглаженной вершиной.

**Самка.** Внешне отличается от самца несколько более крупным и массивным телом.

**Изменчивость.** Длина жуков изученной серии: ♂♂ – 9,4–10 мм, ♀♀ – 10,9–11,1 мм; ширина: ♂♂ – 5,7–6,2 мм, ♀♀ – 6,7–7,1 мм. У некоторых особей на нижней стороне задних бедер между рядами щетинок имеется углубленная бороздка.

**Систематические замечания.** От других известных видов рода хорошо отличается строением парамер гениталий ♂ (рис. 4–20).

### СПИСОК ЛИТЕРАТУРЫ

- Николаев Г. В. Пластинчатоусые жуки (Coleoptera, Scarabaeoidea) Казахстана и Средней Азии. – Алма-Ата: Наука, 1987. – 232 с.
- Чикатунов В. И., Микитова Л. В. Экология и морфология двух видов рода *Trochaloschema* (Coleoptera, Scarabaeidae) в Таджикистане // Зоол. журн. – 1979. – Т. LVIII, вып. 9. – С. 1334–1338.

*Харьковский государственный педагогический университет*

O. A. NOVIKOV

### A NEW SPECIES OF THE GENUS *TROCHALOSCHEMA* REITTER (COLEOPTERA, SCARABAEIDAE) FROM THE KARATEGINSKIY MOUNTAIN RANGE OF TAJIKISTAN

*Kharkov State Pedagogical University*

### SUMMARY

A description of a new species *Trochaloschema valentini* O. Novikov, sp. n. is given. The typical material was gathered by V. A. Mikhaylov in the Komarou ravine on the Karateginskiy range in Tajikistan. The new species differs greatly from the other known species of the genus on the structure of ♂ genital parameres.