

УДК 595.765.4 : 574.9

НОВЫЕ ДАННЫЕ О РАСПРОСТРАНЕНИИ *SERICUS SULCIPENNIS* BUYSSON, 1893 (COLEOPTERA: ELATERIDAE) НА ТЕРРИТОРИИ РОССИИ

А.С. Просви́ров

Sericus sulcipennis впервые отмечен на территории европейской части России и впервые указывается для территории Эстонии. Наряду с новыми данными о распространении показано, что наиболее надежными признаками, отличающими *S. sulcipennis* от близкого вида *S. brunneus* (Linnaeus, 1758), являются скульптура надкрылий и строение эдеагуса. Прочие признаки подвержены сильной индивидуальной изменчивости и не могут быть использованы в качестве диагностических для этих двух видов.

Ключевые слова: Coleoptera, Elateridae, жесткокрылые, жуки-щелкуны, географическое распространение, европейская часть России, Эстония, морфология.

Sericus sulcipennis Buysson, 1893 был описан и долгое время рассматривался как вариация широко распространенного на территории Палеарктики *S. brunneus* (Linnaeus, 1758) (Buysson, 1893; Leseigneur, 1972; Гурьева, 1979; Долин, 1988). Лишь недавно (Leseigneur, Piguët, 2011) была установлена видовая самостоятельность *S. sulcipennis* и отмечена его идентичность с *S. clarus* Gurjeva, 1972, описанным из Восточной Сибири (Гурьева, 1972).

В настоящее время *S. sulcipennis* указан для территории Австрии, Чехии, Словакии, Франции, Германии и Швейцарии (Cate et al., 2007; Leseigneur, Piguët, 2011). В России он был известен только из Иркутской обл. (Гурьева, 1979).

При изучении многочисленных материалов по роду *Sericus* из разных регионов России наряду с *S. brunneus* нами был обнаружен и *S. sulcipennis*. Эти находки значительно расширяют данные о распространении этого вида.

В работе использован материал из коллекций Зоологического института РАН (Санкт-Петербург; далее – ЗИН); Зоологического Музея МГУ (Москва, далее – ЗММУ) и кафедры энтомологии МГУ (Москва, далее – ККЭ, в том числе, материалы из личной коллекции автора).

При перечислении материала в большинстве случаев текст этикеток приведен дословно, при необходимости дополнительно указаны современные названия точек, где были собраны экземпляры.

Фотографии жуков-щелкунов были сделаны фотоаппаратом «Canon EOS-40D» с объективом «Canon MP-E 65 mm». При съемке использовалась технология extended focus. Рисунки полового ап-

парата были выполнены с препаратов, находящихся в глицерине.

Изученный материал

Ленинградская обл.: 7 ♂♂, 2 ♀♀.

ЗИН: [Ломоносовский р-н, пос. Лебяжье]: «д. Лебяжье, Петергоф. уезда. Бианки, 11.V.97» (2 ♂♂, 1 ♀). [Лужский р-н, дер. Николаевское]: «Николаевское, Луж. у., 1913» (1 ♀); «Николаевское, Лужск. у., 7.VI.912» (1 ♂). [Кингисеппский р-н, дер. Серёжино]: «Серёжино, Ямбургск. у., Бианки, 12.V.95» (1 ♂). [Санкт-Петербург, муниципальный округ Шувалово-Озерки]: «Озерки, окр. Петербурга, А. Бируля, 14.V.96» (1 ♂). «Петроград, Лесной, 26.V.917» (1 ♂). «Петроп.» (1 ♂; колл. А.П. Семёнова-Тян-Шанского).

Псковская обл.: 2 ♀♀.

ЗИН: «Псков, Чистовский» (2 ♀♀).

Ярославская обл.: 4 ♂♂, 3 ♀♀.

ЗИН: «Ярославль, Н. Кокуев», (1 ♂, колл. А. Яковлева). «Jaroslavl, ♀ var. с Kiesw., N. Kokuiew» (1 ♀, колл. А. Яковлева). [Ярославский р-н, дер. Бердицыно]: «Ярославск. у., Бердицыно, бол. травы, 3.VI.1891» (1 ♂; колл. А. Яковлева); «Ярославск. у., Бердицыно, на ивах, 8.V.1891» (1 ♂; колл. А. Яковлева). «Ярославск. у., Б. Сл. гора, под корой берез. пней, 29.V.99» (1 ♀; колл. А. Яковлева). «Ярославск. у., цветки ивы, 20.IV.96» (1 ♂; колл. А. Яковлева). «Ярославск. у.» (1 ♀; колл. А. Яковлева).

Московская обл.: 17 ♂♂, 12 ♀♀.

ЗММУ: [городской округ Королев, станция Болшево]: «Болшево», 19.IV/VI.1909 (1 ♀); «Болшево, у ст.», 19.IV/VI.1909 (2 ♀♀). [Новомосковский АО, с. Остафьево]: «Остафьево, Под. у.»,

14.V.1903 (1 ♀). [Одинцовский р-н, пос. Николина Гора]: «Никол. гора», 12.V.1936, С. Никулин leg. (1 ♂); там же, 18.VI.1950, С. Никулин leg. (1 ♂). [Пушкинский р-н]: г. Пушкино, К.Ф. Флеров leg. (1 ♂). [Раменский р-н]: окр. платф. Отдых, 12–14.V.1969, Н.Б. Никитский leg. (1 ♂); ст. Раменское, 14.VI.1905, Кожевн. (1 ♀); «Ильинская, Брон. у.», 18.V.1922, Б.Б. Родендорф leg. (1 ♀). [Шатурский р-н]: «Кривандинск. р-н, 10.V.1954, Б. Мамаев leg.» (1 ♂).

«Mosqua, VI.1925, К. Arnoldi» (1 ♂). «Московск.», VI.1926, Арнольди leg. (1 ♀). «Останкино», 2.VI.1902, Б.К. Гиндце leg. (1 ♂). «Петр. раз., VI.1902, М. Золост. [неразборчиво]» (1 ♀). «ст. Пионерская», 18.V.1984 (1 ♀).

ККЭ: [Одинцовский р-н]: с. пос. Никольское, 29.VI.1973, Шатохина leg. (1 ♂); ст. Жаворонки, 5.VI.1987, В.Г. Грачев leg. (1 ♂). [Серпуховской р-н]: Приокско-террасный зап-к., пойма р. Ока, V.1990, В.Ю. Савицкий leg. (1 ♀; колл. А.С. Просвилова); Серпуховской р-н, окр. пос. Лужки, пойма р. Ока, 4.VI и 8.VI.2010, В.Ю. Савицкий leg. (1 ♂, 1 ♀; колл. А.С. Просвилова). [Солнечногорский р-н]: дер. Чашниково, 18.VI.1973, Шур leg. (1 ♂). [Шаховской р-н]: дер. Гольцово, 8.VI.1924 (1 ♂). [г. Химки]: «Сходня», 8.V.1905, И. Щукин leg. (1 ♀); там же, 22.V.1906, И. Щукин leg. (1 ♂); там же, И. Щукин leg. (1 ♂); там же, 11.V.1906 (1 ♂).

ЗИН: [Клинский р-н]: «Боблово, Клин. у., Моск. г., 9.VI.1904, Д. Смирнов» (1 ♂); «Боблово, Клинск. у., Московск. г., Д. Смирнов» (1 ♂).

Ивановская обл. : 2 ♂♂.

ЗММУ: г. Иваново, р-н Харинка, парк Харинка, на молодой березе, 13.V.1992, А.А. Гусаков leg. (2 ♂♂).

Нижегородская обл. : 2 ♀♀.

ККЭ: Нижний Новгород, 17.V.1996, Д.В. Потанин leg. (1 ♀, колл. А.С. Просвилова).

ЗИН: [Кстовский р-н, дер. Волчиха]: «Волчиха, Горбатовск. у., Якобсон, 7–14.VI.94» (1 ♀).

Белгородская обл. : 1 ♀.

ЗММУ: Старооскольский р-н, «Казацкая степь», 8.VI.1957, К.В. Арнольди leg. (1 ♀).

Республика Чувашия. : 1 ♀.

ЗИН: [Алатырский р-н]: «№ 3, Чуваш. респ., Алатыр. л-во, Зооэксп. 4.VII.928» (1 ♀). Указанный экземпляр относится к сборам Зоологической экспедиции Казанского университета под руководством Н.А. Ливанова (устное сообщение Л.В. Егорова).

Республика Татарстан. : 1 ♀.

ЗИН: «Kasan» (1 ♀, колл. И. Фауста).

Кировская обл. : 2 ♂♂.

ЗММУ: Свечинский р-н, пос. Свеча, 9.V.1977,

Г.И. Юферев leg. (1 ♂; колл. Г.И. Юферева); там же, на сосне, 15.V.1978, Г.И. Юферев leg. (1 ♂; колл. Г.И. Юферева).

Алтайский край: 1 ♀.

ККЭ: г. Бийск, 8.VI.1952 (1 ♀).

Тюменская обл. : 2 ♂♂.

ЗИН: «Тобольск, Бурково, болото, 24.V.925, Фридолин» (2 ♂♂).

Дополнительный материал.

Эстония: «Юрьев [ныне – Тарту], 8.V.97, Г. Сумаков» (1 ♀). Этот экземпляр был обнаружен при изучении коллекции ЗИН. Это первое указание *S. sulcipennis* для территории Эстонии.

Из приведенного списка видно, что большая часть новых находок *S. sulcipennis* относится к территории европейской части России. По всей видимости, этот вид распространен главным образом на территории Европы и европейской части России, а на восток его ареал доходит до Среднесибирского плоскогорья.

Не исключено, что часть литературных указаний для *S. brunneus* в действительности может относиться к *S. sulcipennis*, поэтому распространение последнего на территории России и Европы требует дальнейшего изучения.

Замечания по морфологии *S. sulcipennis*

В качестве диагностических признаков, надежно отличающих *S. sulcipennis* от *S. brunneus*, следует указать характер скульптуры надкрылий и строение эдеагуса. У *S. brunneus* ямки в бороздках надкрылий узкие, едва или не превышают ширину бороздок, слабо или совсем не углублены, междуядья плоские (рис. 1, а). У *S. sulcipennis* ямки в бороздках надкрылий широкие, явственно превышают ширину бороздок, сильно углублены, междуядья слабо выпуклые (рис. 1, б). Парамеры эдеагуса у этих двух видов сильно отличаются по общей форме и строению вершинной части, кроме того, заметные различия имеются и в строении пениса (рис. 2, а, б).

Самцы этих двух видов также отличаются и по строению первых члеников усиков: у *S. brunneus* 3-й членик усиков обычно примерно в 1,5 раза длиннее 2-го, а у *S. sulcipennis* он едва превышает длину 2-го членика или равной с ним длины. Кроме того, у *S. brunneus* первый (а иногда также второй и третий) членики усиков, как правило, частично или полностью красновато-коричневые, тогда как у всех изученных нами экземпляров *S. sulcipennis* усики одноцветно черные. В целом, особи *S. sulcipennis* обычно имеют несколько меньшие размеры, чем *S. brunneus*.

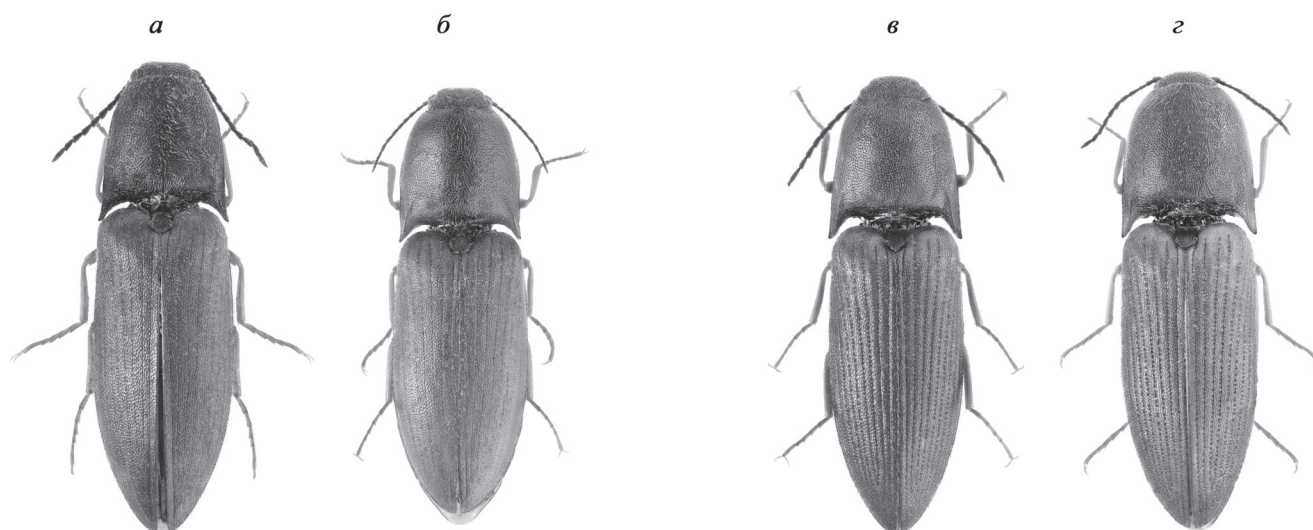


Рис. 1. *Sericus* spp., общий вид: *S. brunneus* (а – самец, б – самка); *S. sulcipennis* (в – самец, г – самка)

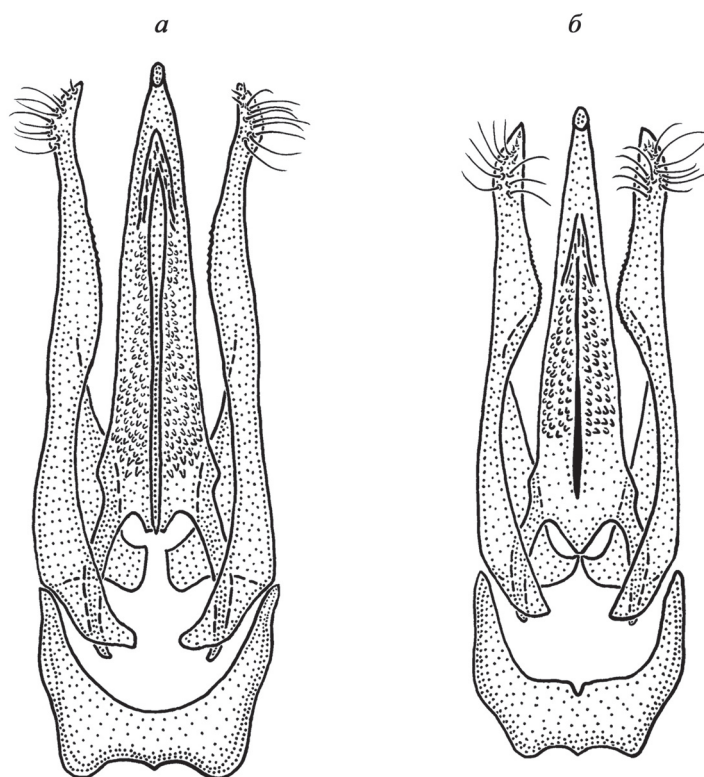


Рис. 2. *Sericus* spp., эдеагус, вид снизу: а – *S. brunneus*; б – *S. sulcipennis*

Как показал анализ материала, другие признаки, указанные в литературе для разделения этих видов (строение проплевр и задних углов переднеспинки, форма переднеспинки, окраска переднеспинки у самок), подвержены довольно сильной индивидуальной изменчивости и не могут быть использованы в качестве диагностических.

Автор выражает искреннюю благодарность С.В. Андреевой, Б.А. Коротяеву (ЗИН) и Н.Б. Никитскому (ЗММУ) за предоставленную возможность работы с коллекциями соответствующих учреждений. Я очень признателен В.Ю. Савицкому (Москва) и Д.В. Потанину (Н. Новгород) за предоставленные для изучения материалы, К.В. Макарову (Москва) за неоценимую

помощь при подготовке фотографий, Д. Платиа (G. Platia; Gatteo, Италия) за содействие в получении необходимой литературы и Л.В. Егорову (Чебоксары) за предоставленные сведения о материале, собранном на территории Республики Чувашия.

Исследование поддержано грантом РФФИ № 14-50-00029.

СПИСОК ЛИТЕРАТУРЫ

- Гурьева Е.Л. Новые виды жуков-щелкунов (Coleoptera, Elateridae) фауны СССР и сопредельных стран // Труды Зоологического института АН СССР. Новые виды морских и наземных беспозвоночных. 1972. Т. 52. С. 299–308.
- Гурьева Е.Л. Жуки-щелкуны (Elateridae). Подсем. Elaterinae. Трибы Megapenthini, Physorhinini, Ampedini, Elaterini, Pomachiliini // Фауна СССР. Жесткокрылые. Т. 12, вып. 4. Л., 1979. 453 с.
- Долин В.Г. Жуки-щелкуны. Кардиофорины и элатерины // Фауна Украины. Т. 19. Жуки. Вып. 4. Киев, 1988. 204 с.
- Buysson H. du. Coléoptères. Т. 5. In: Fauvel C.A.A. Faune Gallo-Rhénane ou species des Insectes qui habitent la France, la Belgique, la Hollande, le Luxembourg, la Prusse Rhénane, le Nassau & le Valais // Revue d'Entomologie. 1893. Т. 12. Supplément. P. 9–72.
- Cate P.C., Sánchez-Ruiz A., Löbl I., Smetana A. Elateridae // Catalogue of Palaearctic Coleoptera. 2007. Vol. 4. Stenstrup. P. 89—209.
- Leseigneur L. Coléoptères Elateridae de la faune de France continentale et de Corse // Supplément au Bulletin mensuel de la Société Linnéenne de Lyon. 1972. 41^e année. Lyon. 379 p.
- Leseigneur L. & Piguët H. *Sericus sulcipennis* Buysson, 1893 (*S. brunneus* var. *sulcipennis* Buysson), espèce valide, synonyme de *Sericus clarus* Gurjeva, 1972, nouvelle pour la faune de France (Coleoptera Elateridae) // L'Entomologiste. 2011. Т. 67 N 2. P. 61–66.

Поступила в редакцию 14.04.15

NEW DATA ON THE DISTRIBUTION OF *SERICUS SULCIPENNIS* BUYSSON, 1893 (COLEOPTERA: ELATERIDAE) IN RUSSIA

A.S. Prosvirov

Sericus sulcipennis is reported for the territory of European Russia for the first time. In addition, this species is also recorded from the territory of Estonia for the first time. Morphological differences between *S. sulcipennis* and *S. brunneus* (Linnaeus, 1758) are discussed. It is shown, that best distinctive characters for these species are the structure of elytra and aedeagus, while other characters vary significantly and haven't diagnostic value.

Key words: Coleoptera, Elateridae, beetles, click-beetles, distribution, European Russia, Estonia, morphology.

Сведения об авторе: Просви́ров Алекса́ндр Серге́евич – мл. научн. сотр. кафедры энтомологии биологического факультета МГУ имени М.В. Ломоносова, канд. биол. наук (carrabus69@mail.ru).