

УДК 595.768.23

© 1991 г.

В. В. Жерихин

ДОЛГОНОСИКИ РОДА *CORIMALIA* GOZIS (COLEOPTERA, APIONIDAE)  
ИЗ ВИДОВОЙ ГРУППЫ *BRUNNEONOTATA*[V. V. ZHERICHIN. WEEVILS OF THE *BRUNNEONOTATA* SPECIES GROUP  
OF THE GENUS *CORIMALIA* GOZIS (COLEOPTERA, APIONIDAE)]

В коллекциях Зоологического института АН СССР (Ленинград) среди долгоносиков подсем. *Nanophyinae* были обнаружены два новых вида рода *Corimalia* Gozis, резко отличающиеся от всех ранее описанных необычайно крупными размерами. В этом отношении с наиболее крупными из них во всем подсем. *Nanophyinae* могут соперничать только некоторые африканские виды рода *Stenomerus* Schoenh. Благодаря содействию Б. А. Коротяева мне удалось изучить также несколько полученных им от д-ра Э. Перрэн (Dr. H. Perrin, Musée national d'histoire naturelle, Париж) и д-ра Р. Линнавуори (Dr. R. E. Linnavuori, Хельсинки) экземпляров *C. brunneonotata* Pic, оказавшегося близким к обнаруженным новым видам.

Все три вида образуют внутри рода *Corimalia* компактную группу, характеризующуюся сочетанием следующих признаков: размеры от крупных до очень крупных (2.9—4.6 мм); тело довольно темное, коричневатое; надкрылья с резко выделяющейся темной перевязью; волосяной рисунок на надкрыльях и передне-спинке чрезвычайно развит; лоб умеренно узкий; головотрубка длинная, изогнутая; антенны очень стройные, с пятичлениковым жгутиком и сильно удлиненной булавой; надкрылья с базальным рядом темных зернышек и слабым предвершинным бугорком на 4—5-м промежутках; метэпистерн сравнительно широкий; ноги длинные, стройные, бедра с зубцами; лапки длинные, узкие, на подошве с жесткими шиповидными изогнутыми щетинками (рис. 21); эдеагус с сильно оттянутой и несколько асимметричной вершиной.

Поскольку оригинальное описание *C. brunneonotata* Pic чрезвычайно кратко и во многом неточно, ниже приводится, помимо описаний новых таксонов, переописание этого вида.

***Corimalia brunneonotata* Pic.**

Pic, 1913 : 177.

Окраска тела довольно темная, желтовато-коричневая, заднегрудь черная; надкрылья светло-желтовато-коричневые, с коричневыми плечами, боковым краем и неправильной V-образной перевязью. Покров головы и переднеспинки образуют толстые чешуевидные белые или грязно-белые волоски, очень густые и почти скрывающие основной фон. На голове они особенно густы на лбу и на боках, несколько менее — на темени, где между ними просвечивают покровы. На переднеспинке участки с более редким желтоватым опушением выглядят, как два более темных пятна у вершинного края и два таких же, но более крупных пятна у середины основания; белое опушение

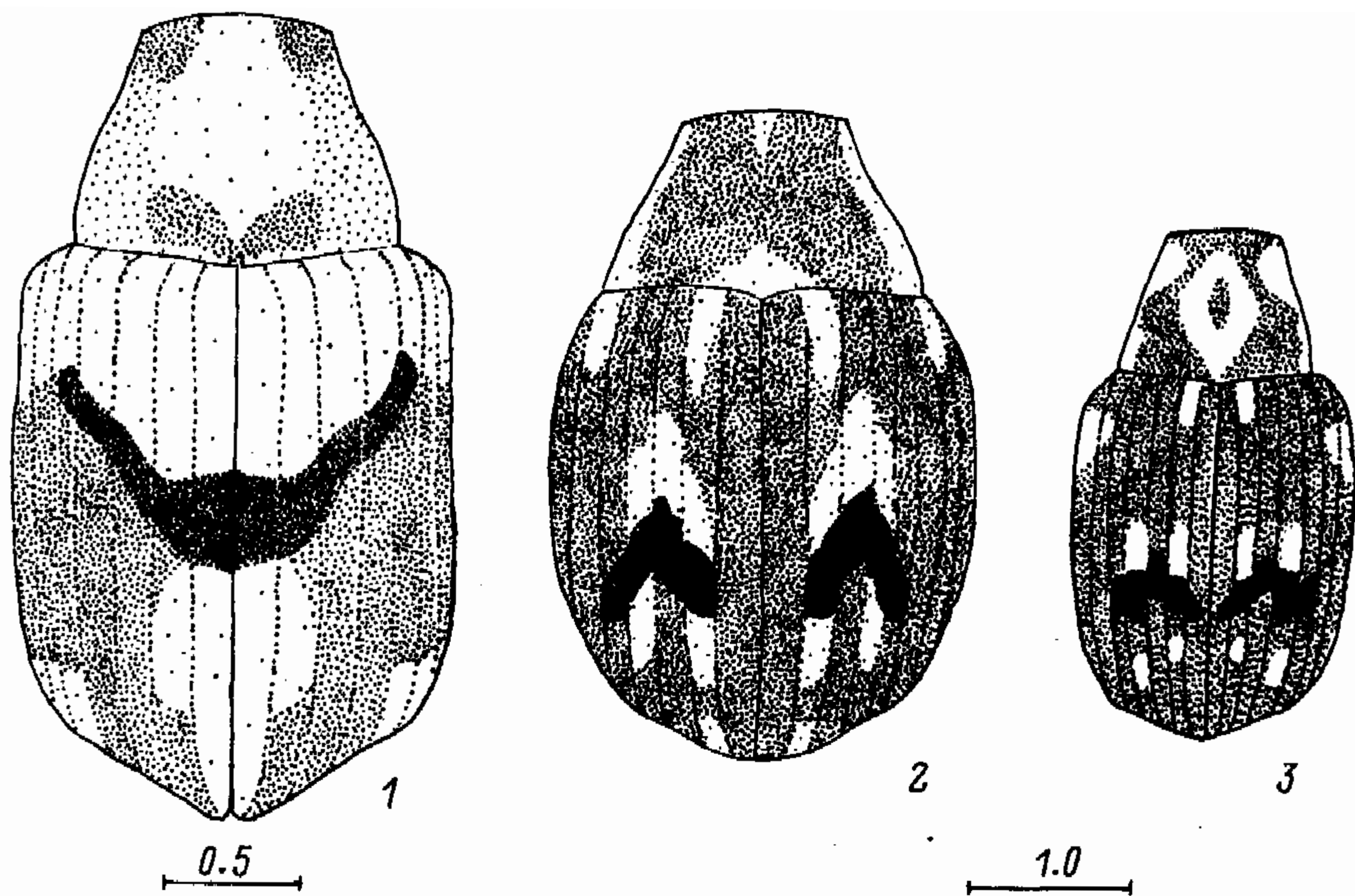


Рис. 1—3. Форма тела и схема рисунка.

1 — *Corimalia brunneonotata* Pic, 2 — *C. lukjanovitshi* sp. n., 3 — *C. pantherina* sp. n.

остальной ее части иногда равномерно, иногда сгущено посередине диска. На головотрубке белое опушение развито лишь на самом основании. Нижняя сторона тела, бедра и голени в немного более тонких белых чешуевидных волосках, почти скрывающих фон. Надкрылья в основном в очень густых толстых чешуевидных желтоватых волосках, таких же, как на темных пятнах переднеспинки, перед серединой с V-образной темной перевязью (за счет просвечивающего среди более редких желтоватых волосков темного фона); очень крупное базальное пятно перед этой перевязью, шовный и частично второй промежуток позади нее, предвершинный бугорок на 4—5-м промежутках, вершинный край и иногда бока в очень густых, преимущественно белых волосках (рис. 1). Волоски на голове направлены вперед, на переднеспинке на диске и у переднего края — вперед, на боках — косо вперед и наружу, у базального края — прямо поперек, на промежутках надкрылий в передней половине косо назад и наружу, в задней (особенно у шва) и на боках — почти прямо назад. Все опушение плотно прижатое, только на бедрах частично слабо шероховатое.

Голова слабо коническая, с плоскими продолговато-овальными глазами; лоб умеренно узкий (рис. 4, 6), в задней части с небольшим бугорком (рис. 5, 7); скульптура под опушением неразличима. Головотрубка у обоих полов цилиндрическая, довольно тонкая, почти голая (кроме самого основания), равномерно и слабо изогнутая, по всей длине в слабых (у ♂ несколько более грубых), сильно удлиненных точках, местами (особенно на основании) сливающихся в слабые продольные морщинки, у самца равна по длине переднеспинке, у самки почти равна переднеспинке вместе с головой (рис. 4—7). Антенны прикреплены у ее середины (самка) или немного проксимальнее апикальной трети (самец); их стебелек достигает переднего края глаза, тонкий, почти прямой, на вершине изогнут и булавовидно утолщен (рис. 16). 1-й членик жгутика длиннее и толще остальных, булавовидный; 2-й тоньше и приблизительно на четверть короче, сильно удлиненный; 3-й едва длиннее своей ширины, 4-й и 5-й шаровидные. Булава равна по длине жгутику и чуть длиннее стебелька, вытянутая, веретеновидная, слегка асимметричная. Вершина стебелька и членики жгутика с редкими приподнятыми толстыми белыми волосками.

Переднеспинка на четверть шире своей длины, в базальной трети почти параллельносторонняя, далее почти прямолинейно сужена вперед, перед вершиной с едва намеченной, но довольно длинной (около  $\frac{1}{5}$  общей длины) перетяжкой, на основании очень слабо двувыемчатая, в профиль слабовыпуклая в продольном направлении. Скульптура представлена довольно крупной, но плоской густой шагренировкой, в норме скрыта опушением. Базальный кант скрыт опушением, на его месте плотный ряд направленных поперек чешуевидных волосков.

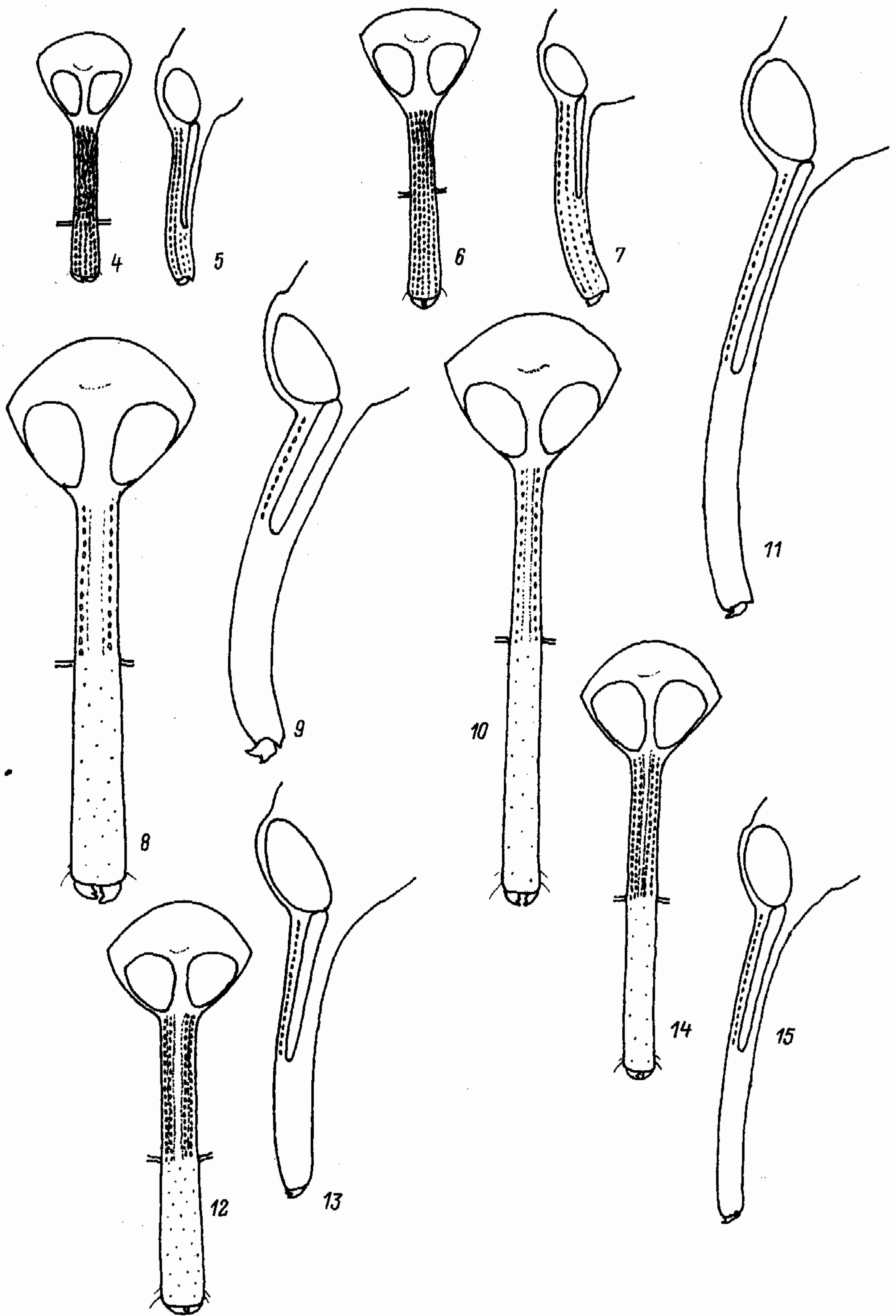


Рис. 4—15. Форма головы и головотрубки.

4—7 — *Corimalia brunneonotata* Pic (4 — самец сверху, 5 — самец сбоку, 6 — самка сверху, 7 — самка сбоку), 8—11 — *C. lukjanovitshi* sp. n. (8 — самец сверху, 9 — самец сбоку, 10 — самка сверху, 11 — самка сбоку); 12—15 — *C. pantherina* sp. n. (12 — самец сверху, 13 — самец сбоку, 14 — самка сверху, 15 — самка сбоку).

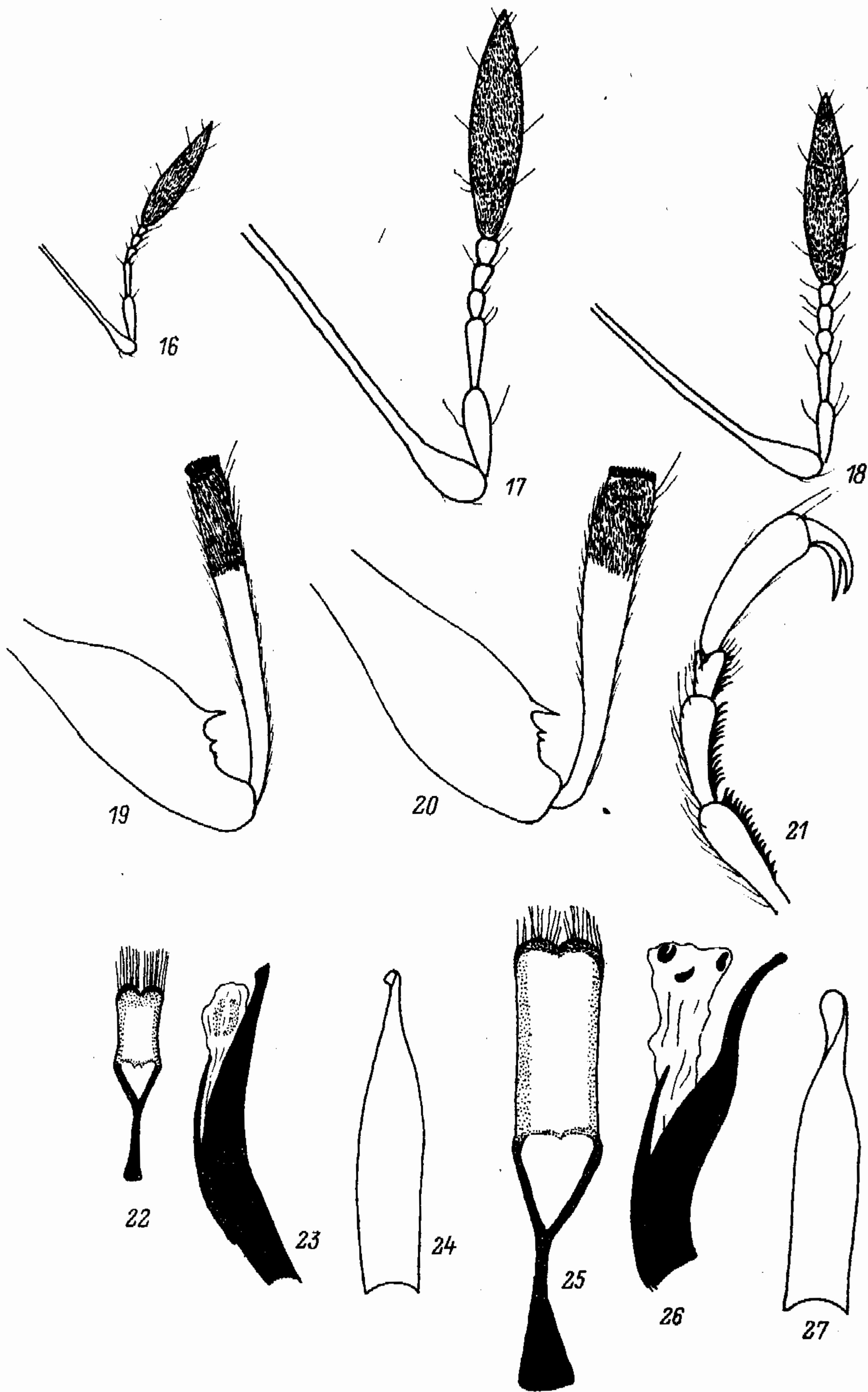


Рис. 16—27. *Corimalia* Gozis.

16—18 — антенна: 16 — *C. brunneonotata* Pic, 17 — *C. lukjanovitshi* sp. n., 18 — *C. pantherina* sp. n.; 19, 20 — переднее бедро и голень: 19 — *C. brunneonotata* Pic, 20 — *C. lukjanovitshi* sp. n.; 21 — задняя лапка *C. lukjanovitshi* sp. n.; 22—27 — гениталии самца: 22 — *C. brunneonotata* Pic, тегмен; 23, 24 — *C. brunneonotata* Pic, эдеагус снизу и сбоку; 25 — *C. lukjanovitshi* sp. n., тегмен; 26, 27 — *C. lukjanovitshi* sp. n., эдеагус снизу и сбоку.

Надкрылья почти в 1.3 раза длиннее своей общей ширины, на самом основании равны по ширине переднеспинке, быстро и довольно сильно расширены в плечах, здесь на четверть шире основания переднеспинки, далее почти параллельносторонние, к вершине сильно сужены в апикальной четверти, на вершинах порознь закруглены, в продольном направлении слабовыпуклые, к вершине сильно покатые. Плечевой и предвершинный бугорки слабые, но явственные. Базальный край по всей ширине с четким темным голым возвышенным кантом, несущим очень мелкие, не везде ясные зернышки (около 20 на каждом надкрылье), участки между которыми по меньшей мере вдвое больше их диаметра. Бороздки надкрылий тонкие, неглубокие, неясно точечные. Промежутки широкие, почти плоские, с неясной шагреневкой, в норме скрытой опушением.

Задний край переднегруди позади передних тазиков с бахромкой длинных торчащих толстых чешуевидных волосков. Грудь снизу в густой мелкой неправильной пунктировке, в норме скрытой опушением.

Ноги довольно длинные и стройные, передние у обоих полов длиннее остальных. Бедрa булаво-видно утолщенные, с 3—4 темными острыми зубцами, из которых проксимальный значительно длиннее остальных (рис. 19). Голени приблизительно равны по длине бедрам, прямые, к вершине передние слабо, средние и задние сильнее расширены, на вершине почти прямо срезаны, покрыты толстыми белыми волосками, в вершинной половине на внутренней стороне в длинных тонких косо приподнятых шелковистых темных волосках, у вершины снаружи с несколькими очень длинными торчащими щетинками. Вершинный венчик образован плоскими широкими коричневыми щетинками, на передних голених на наружной поверхности широко разомкнут, насчитывает около 20 щетинок, на остальных почти кольцевой. Лапки длинные и узкие, равны по длине голеним; их первые два членика одинаковые, узкие и длинные, 3-й короткий, коготковый длинный и тонкий, почти в 1.5 раза длиннее 1-го. Коготки длинные и тонкие, слабоизогнутые. Сверху лапки покрыты полуприлегающими белыми волосками, снизу первые три членика по бокам с жесткими шиповидными искривленными щетинками, посередине подошва редуцирована.

Гениталии самца — рис. 22—24.

Длина тела без головотрубki 2.9 мм.

И з у ч е н н ы й м а т е р и а л. 2 синтипа (самец и самка) из Национального музея естественной истории (Париж); 1 самец с этикеткой «Iraq Dhi Quag Nasiriyah — Abu Ghag 15.4.1980» (Зоологический музей, Хельсинки). В оригинальном описании М. Пика сказано, что типы собраны в «Месопотамии, на берегу Евфрата, на Tamaḡix». Оба изученных синтипа наклеены на одном бумажном прямоугольнике, несколько повреждены, голова самки подклеена отдельно.

## **Corimalia lukjanovitshi Zherichin, sp. n.**

*Corimalia fausti*: Союнов, 1991, рис. 10.

Голотип — самец с этикеткой «40 км NW Джингильды Кызылкум Кержнер 24.V.1965». Паратипы — 2 самки оттуда же, с той же датой сбора (Кержнер, Емельянов); 1 самка, «пески 45 км NW Джингильды 13.VI.1965 Кержнер»; 1 самка, «Аул Арчман Асхабад 17.5.27» (с этикеткой «gen. nov. рг. *Corimalia*» рукой Ф. К. Лукьяновича); 8 самцов, 15 самок, «22 км ЗЮЗ от Джебела 22.V.74 Г. С. Медведев»; 1 самец, «13.V.90 Шахсенем, уч. 2. На ветке *Reaumuria fruticosa*. Союнов О.». Все типы хранятся в Зоологическом институте АН СССР.

Тело широкоовальное (рис. 2). Окраска светло-коричневая, мандибулы, проксимальный зубец бедер и коготки черные, надкрылья с темной поперечной перевязью сразу же позади середины.

Густо покрыт плотно прилегающими заостренными чешуевидными волосками, находящими друг на друга и практически полностью скрывающими окраску покровов; головотрубка и стебелек усиков почти голые, вершинная часть голени с внутренней стороны в густых и длинных очень тонких приподнятых темных волосках. На нижней стороне тела, на ногах и на лбу (иногда также по средней линии темени) чешуевидные волоски белые. Верхняя сторона тела преимущественно в желтовато- или серовато-коричневых, иногда почти каштаново-коричневых волосках, надкрылья сразу же позади середины с резкой М-образной поперечной перевязью, прерванной на шве и достигающей 5-го промежутка, образованной темно-коричневыми или черно-коричневыми чешуевидными волосками и, по-видимому, точно повторяющей темный рисунок покровов. Белые чешуевидные волоски образуют более или менее яркие пятна, иногда нерезко ограниченные, на 2-м промежутке (на основании, непосредственно перед темной перевязью и непосредственно за ней),

на 3-м (непосредственно перед перевязью); на 4-м (по обе стороны от перевязи), на 6-м (на основании); на 5-м промежутке такие же белые волоски образуют неярко удлиненный штрих, примыкающий сзади к заднему белому пятну 4-го промежутка. Они покрывают также всю вершину надкрылий и вершинную половину боковых промежутков. На переднеспинке такие же белые волоски покрывают бока, образуя видимую сверху узкую белую кайму по всей ее длине, и нерезкие пятна у середины базального (более крупное) и вершинного (более мелкое) края. Дорсальная поверхность бедер (хотя бы у вершины) и крупное нерезкое пятно на белом фоне на боках переднегруди над передними тазиками в желтоватых чешуевидных волосках. Желтовато-коричневые волоски на темени тоньше, чем на остальных частях тела. Отдельные детали рисунка, его яркость и насыщенность изменчивы.

Голова с сильно выпуклым лбом (рис. 8, 10), конусовидно сужена вперед. Глаза большие, почти плоские, круглые, кпереди сильно сближены, так что лоб сильно сужен кпереди и намного уже головотрубки (рис. 7, 9). Виски отчетливо короче глаз. Волоски на лбу направлены вперед, едва заходят на самое основание головотрубки.

Головотрубка длинная и тонкая, цилиндрическая, у самца на  $\frac{1}{6}$ , а у самки почти в 1.5 раза длиннее головы и переднеспинки, вместе взятых, на вершине очень слабо расширена, по всей длине несильно, но явственно и равномерно изогнута (сильнее у самки), блестящая, в проксимальной части сверху с четырьмя рядами удлиненных неглубоких точек, достигающими до места прикрепления усиков и у самца вдавленными в виде слабых бороздок, в дистальной части в негустых беспорядочных удлиненных точках, более ясных у самца.

Усики прикреплены у самца посередине головотрубки, у самки немного проксимальнее, тонкие, очень стройные (рис. 17). Стебелек длинный, доходит до переднего края глаза, очень тонкий, прямой, на вершине резко утолщен, изогнут и несет немногочисленные белые чешуевидные волоски. Жгутик на треть короче стебелька, тонкий; его 1-й членик сильно удлиненный, 2-й равен по длине 1-му и немного тоньше, 3-й значительно короче, в 1.5 раза длиннее своей ширины, 4-й немного короче 3-го, 5-й очень короткий, поперечный. Все членики жгутика в прилегающих белых чешуевидных волосках. Булава немного длиннее жгутика, веретеновидная, у ♂ несколько асимметричная, на вершине заострена.

Переднеспинка почти на треть шире своей длины, шире всего в основании, в задней половине слабее, в передней сильнее конусовидно сужена кпереди, перед вершиной со слабой перетяжкой, у самца едва намеченной, у самки более отчетливой. Основание слабо двувыемчатое, более чем вдвое шире вершинного края, с очень слабо намеченным кантом, не несущим зернышек. Пунктировка густая, довольно мелкая, очень неглубокая, в норме скрыта опушением. Чешуевидные волоски направлены большей частью косо вперед.

Надкрылья овальные, на  $\frac{1}{5}$  длиннее своей ширины, шире всего у середины, сильно выпуклые как в продольном, так и в поперечном направлениях, к вершине сильно покаты. Плечевой бугорок слабый, не выступающий из контура надкрылий. Основание равно по ширине основанию переднеспинки, по всей ширине с четким голым темным тонким возвышенным кантом, несущим мелкие заостренные конусовидные почти черные зернышки (30—40 на каждом надкрылье). Расстояние между зернышками по крайней мере в 1.5—2 раза больше их диаметра, только кнаружи от плечевого бугорка не больше их диаметра. Бока надкрылий очень слабо закруглены, от основания к плечам косо расширены, далее почти параллельные (особенно у самца). Вершины надкрылий порознь закруглены. Бороздки тонкие, неглубокие, с крупными негустыми и плоскими точками, обычно скрыты волосками. Промежутки широкие, слабывыпуклые, основание пришовного промежутка совершенно плоское. Пунктировка промежутков густая, мелкая, очень плоская, сливающаяся, видна только на потертых участках. Волоски на надкрыльях направлены косо назад, в вершинной части 1-го промежутка — косо внутрь.

Задний край переднегруди позади тазиков с бахромой из торчащих прямо назад толстых и длинных негустых белых чешуевидных волосков. Нижняя сторона тела в однообразных густых мелких неглубоких частично сливающихся точках, в норме скрытых под волосками.

Ноги очень длинные, стройные. Бедра длинные, за серединой сильно булавовидно утолщены, перед вершиной с отчетливой перетяжкой (рис. 20), на внутреннем крае с 2—3 острыми зубцами, из которых проксимальный всегда большой, а дистальные маленькие и, если их два, тесно сближенные. Передние голени у обоих полов значительно длиннее остальных, почти прямые, тонкие, к вершине слабо и равномерно расширены, на вершине прямо срезаны, апикальный венчик шипо-

видных щетинок развит только на их внутренней стороне, состоит из 13—18 длинных темных уплощенных щетинок, заостренных на вершине. Средние и задние голени короче и шире передних, гораздо сильнее расширены к вершине, очень слабо изогнуты, со слабо закругленным вершинным краем, несущим почти сплошной венчик таких же шиповидных щетинок, разомкнутый только на небольшом участке на дорсальной стороне голени и состоящий из 30—35 щетинок. Занятое тонкими волосками поле на внутренней поверхности больше, чем на передней голени, а сами волоски сильнее приподняты. Лапки длинные и узкие, равны по длине голени, их членики сильно вытянутые (рис. 21), первые два одинаковой длины, длиннее третьего и короче коготкового. Верхняя поверхность лапки в прилегающих белых чешуевидных и приподнятых тонких темных волосках, снизу первые три членика в жестких щетинках и с отчетливыми темными слегка искривленными шипиками, расположенными в два продольных ряда и более густыми и длинными у вершины каждого членика. Коготки умеренно длинные и тонкие, изогнутые.

Гениталии самца — рис. 25—27.

Длина тела без головотрубки 4.2—4.6 мм.

По-видимому, вид эндемичен для песчаных пустынь Средней Азии (Кызылкумы и Каракумы). По сообщению И. М. Кержнера, в окрестностях Джингильды *C. lukjanovitshi* собран на *Reaumuria oxiana* (Ldb.) Boiss., причем на стеблях *Reaumuria* имелись явственные галлообразные вздутия. Такие же галлы он наблюдал на том же виде *Reaumuria* в Каракумах северо-восточнее Чарджоу, но там жуки не были найдены. Союнов (1991) привел этот вид (под ошибочным названием *C. fausti*) как встречающийся на реомюрии в Шахсенеме к юго-западу от Ташауза.

Вид назван в честь впервые выделившего его в коллекции Ф. К. Лукьяновича.

### *Corimalia pantherina* Zherichin, sp. n.

Голотип и 1 паратип — самцы, Туркмения, Красноводский р-н, ~100 км В Каспийского моря, Чагыл, на *Reaumuria ?fruticosa* Vge., 29 VI 1973 (А. Ф. Емельянов); 1 самка — Казахстан, Мангышлакская обл., 20 км В Сенека, кол. Бесекты, на *R. ?fruticosa*, 21 VI 1973 (А. Ф. Емельянов); 1 самка — Магышлакская обл., пески Баскудук, 15 км ЗСЗ Уштагана, 16 VI 1973 (А. Ф. Емельянов); 3 паратипа — Узбекистан: 1 самка — «Кызылкумы Аякгужумды 19.V.1965 Л. Арнольди»; 1 самец — «70 км Талдыбулака Г. Медведев 1.V.1965»; 1 самец — «Кызыл-Кумы, Азнек, 15.V.1965, Е. Гурьева». Паратипы из Узбекистана повреждены, а оба самца и недоокрепшие. Все типы хранятся в Зоологическом институте АН СССР.

Тело более удлиненное, чем у *C. lukjanovitshi* (рис. 3). Покровы желтовато-коричневые, плечевые бугорки более темные, мандибулы и вершины коготков почти черные, надкрылья позади середины с узкой М-образной темно-коричневой поперечной перевязью на 1—5-м промежутках, имеющей тенденцию распадаться на отдельные пятна.

Верх тела в довольно густых тонких и длинных прилегающих желтоватых шелковистоблестящих волосках, малозаметных и не скрывающих покровы. На надкрыльях поперек промежутка уместается 5—6 волосков; их расположение беспорядочное, без тенденции к образованию рядов. Лоб в сплошных белых слегка чешуевидных волосках, полностью скрывающих покровы; такие же, но редкие волоски образуют четыре более или менее ясных продольных ряда в базальной четверти головотрубки. Переднеспинка и надкрылья с четким рисунком, образованным очень густыми чешуевидными белыми волосками, более широкими, чем на лбу, и полностью скрывающими покровы. На переднеспинке белый рисунок представлен большим вытянутым вдоль средней линии ромбическим пятном, идущим от переднего до заднего края и посередине несущим темное, лишенное чешуевидных волосков «окошечко»; у основания переднеспинки чешуевидные волоски пятна делаются тоньше и короче. Еще более густые и одинаковые по размерам белые чешуевидные волоски сплошь покрывают бока переднеспинки (сверху видна узкая белая боковая кайма, слегка расширенная к основанию) и соединенное с боковой каймой большое трапециевидное пятно позади переднего угла, отделенное от срединного пятна лишь узкой темной полоской или даже соединяющееся с ним. На боках переднегруди над передними тазиками

на белом фоне имеется большое нерезкое пятно, образованное более редкими и тонкими желтовато-коричневыми чешуевидными волосками, не вполне скрывающими покровы. На надкрыльях белые чешуевидные волоски образуют компактные продолговатые пятна: четыре на 2-м промежутке (на основании, непосредственно перед темной перевязью, недалеко позади от нее и на самой вершине), два на 4-м (приблизительно на одном уровне со срединными пятнами 2-го промежутка), одно общее — на 6, 7 и 8-м позади плечевого бугорка, на 6-м, кроме того, одно позади середины, на 8-м на том же уровне — длинный штрих, продолжающийся вперед до середины надкрылья, на 10-м — пятно перед серединой. Кроме того, такие же, но более редкие волоски, не образующие резких пятен и не скрывающие покровов, имеются на боковом крае надкрылья (особенно в вершинной трети) и на 7-м промежутке между задними концами задних белых пятен соседних промежутков. Величина и форма пятен несколько изменчивы. Голова и грудь снизу в густых белых прилегающих чешуевидных волосках, почти скрывающих покровы (особенно на груди), брюшко и ноги (включая тазики) в таких же, но более редких и имеющих слабый желтоватый оттенок волосках, не скрывающих покровы. Голени на внутренней поверхности с таким же апикальным полем тонких приподнятых волосков, как у *C. lukjanovitshi*, но на общем фоне более редкого покрова это поле менее резко выделяется.

Голова такой же формы, как у *C. lukjanovitshi*, но лоб по всей длине узкий, кпереди сужается слабее (рис. 12, 14).

Головотрубка у самки равна по длине голове и переднеспинке вместе, у самца немного короче (рис. 13, 15), тонкая, почти цилиндрическая, кпереди от места прикрепления усиков у самца явственно расширена, но не утолщена, по всей длине у самца слабо и равномерно изогнута, у самки почти прямая, у самца с отчетливым блестящим срединным килем в проксимальной части, доходящим до места прикрепления усиков и с боков окаймленным явственной, слабо и неясно точечной бороздкой, и с более тонкой боковой бороздкой, проходящей над усиковой; у самки киль и бороздки едва намечены. Дистальная часть головотрубки в явственных мелких удлиненных точках, более сильных у самца, блестящая.

Усики прикреплены у самки посередине головотрубки, у самца немного дистальнее, тонкие, очень стройные (рис. 18). Стебелек очень тонкий, длинный, доходит до переднего края глаза, такой же формы и с таким же опушением, как у *C. lukjanovitshi*. Жгутик тонкий, короткий, на треть короче стебелька; его 1-й членик самый длинный и немного толще остальных, 2-й и 3-й одинаковые, тонкие и длинные, но короче 1-го, 4-й короче и немного толще 3-го, в 1.5 раза длиннее своей ширины, 5-й по длине приблизительно равен своей ширине. Жгутик в редких прилегающих белых чешуевидных волосках, каждый его членик (включая 5-й) с несколькими тонкими торчащими волосками. Булава узкая и длинная, равная по длине жгутику, такой же формы, как у *C. lukjanovitshi*.

Переднеспинка немного шире своей длины, шире всего на основании, в целом конусовидная, спереди у обоих полов с едва намеченной перетяжкой. Основание слабо двувыемчатое, с отчетливым, но очень тонким кантом, несущим слабые и очень мелкие (гораздо более мелкие, чем на основании надкрылий) зернышки. Пунктировка густая, мелкая, очень неглубокая, неправильная, сливающаяся; промежутки между точками блестящие, слабо шагренированные, не шире диаметра точек. Волоски направлены преимущественно косо вперед.

Надкрылья овальные, более удлиненные, чем у *C. lukjanovitshi* (соотношение длины и ширины 9 : 7), шире всего у середины, сильно выпуклые, к вершине сильно покаты. Плечевой бугорок слабый, не выступает из контура надкрылий. Основание равно по ширине основанию переднеспинки, по всей ширине с тонким слабо возвышенным кантом, несущим мелкие, но четкие, полусферические (а не заостренные, как у *C. lukjanovitshi*) черные зернышки (20—25 на каждом надкрылье); расстояние между зернышками сильно изменчиво, но обычно заметно больше их диаметра. Бока надкрылий очень слабо закруглены, от основания косо расширены к плечам, далее почти параллельные. Вершины надкрылий порознь закруглены. Бороздки тонкие, неглубокие, без явственных точек. Промежутки широкие, слабо выпуклые, пришовный уже остальных, на основании несколько уплощен. Пунктировка промежутков мелкая, густая, очень неглубокая, неправильная, сливающаяся, очень слабо поперечно-морщинистая; промежутки между точками блестящие, с тонкой шагренировкой, не шире диаметра точек. Волоски направлены назад. Скульптура нижней стороны, как у *C. lukjanovitshi*.

Ноги очень длинные, стройные. Бедра длинные, сильно булавовидно утолщены за серединой, перед вершиной с отчетливой перетяжкой, с двумя (задние иногда с тремя) острыми, но неболь-



шими зубцами, из которых проксимальный крупнее. Передние голени не длиннее, но тоньше остальных, прямые, к вершине слабо расширены. Апикальный венчик только по внутренней поверхности, из 16—18 густых тонких заостренных уплощенных тонких шиповидных щетинок. Наружный край передней голени у обоих полов с 2—3 очень длинными торчащими щетинками. Средние и задние голени прямые, к вершине расширены значительно сильнее, чем передние, с таким же венчиком апикальных щетинок, как у *C. lukjanovitshi*. Лапки длинные и узкие, передние и задние немного короче голеней, средние равны голеням, 1-й членик передних и задних лапок немного длиннее 2-го, на средних лапках первые членики одинаковой длины; коготковый членик длиннее остальных. Коготки очень длинные, почти равны половине длины коготкового членика, тонкие, сильно изогнутые. Подошва лапок с такими же шипиками, как у *C. lukjanovitshi*.

Эдеагус асимметричный, как и у других видов этой группы.

Длина тела без головотрубки 3.6—3.7 мм.

По сообщению Е. Л. Гурьевой в Азнеке жук выведен из стеблевых галлов на *Reaumuria fruticosa* Vge.

#### ОПРЕДЕЛИТЕЛЬНАЯ ТАБЛИЦА ВИДОВ ГРУППЫ *BRUNNEONOTATA* РОДА *CORIMALIA*

1. Более мелкий вид (длина тела без головотрубки 2.9 мм). Темная перевязь надкрылий V-образная, ее концы направлены к плечам. Пространство перед темной перевязью сплошь покрыто светлыми чешуевидными волосками, образующими большое базальное пятно. Головотрубка по всей длине в густых, более сильных, удлинённых, несколько морщинистых точках . . . . . ***C. brunneonotata* Pic.**
- Длина тела без головотрубки более 3 мм. Темная перевязь надкрылий M-образная, пространство перед ней в большей части темнее. Головотрубка в дистальной части в слабых, не морщинистых точках . . . . . 2.
2. Верхняя сторона тела в сплошных чешуевидных волосках, почти скрывающих покровы; переднеспинка без срединного светлого пятна. Тело значительно шире, с более закругленными боками. Головотрубка в профиль значительно сильнее изогнута . . . . . ***C. lukjanovitshi* Zherichin.**
- Верхняя сторона в менее густых тонких волосках, не скрывающих покровы (кроме светлых пятен); переднеспинка с большим ромбическим срединным пятном. Тело уже, более параллельностороннее. Головотрубка в профиль слабо изогнута . . . . . ***C. pantherina* Zherichin.**

#### СПИСОК ЛИТЕРАТУРЫ

С о ю н о в О. Комплексы насекомых Северных Каракумов (фауна, экология, формирование и биоценотические связи). Ашхабад: Ылым, 1991. 456 с.  
P i c M. Notes diverses, descriptions et diagnoses // L'Échage, 1913. T. 29, N 347. P. 177.

Палеонтологический институт АН СССР,  
Москва

Поступила 16 X 1990.

#### SUMMARY

*Corimalia brunneonotata* Pic is redescribed, and two allied new species are described from Middle Asia, *C. lukjanovitshi* and *C. pantherina*; a key to the 3 species is presented.