

**SCHOUTEDENICHTIA INFREQUENS SP. N. — НОВЫЙ ВИД  
КЛЕЩЕЙ КРАСНОТЕЛОК ИЗ ТАДЖИКИСТАНА  
(TROMBICULIDAE)**

С. А. Або-Така

Описывается новый вид *Schoutedenichia infrequens* sp. n., обнаруженный в Таджикистане на лесных мышах (*Apodemus sylvaticus* L.).

Материалом для настоящего сообщения послужили сборы клещей краснотелок Н. А. Филипповой и И. В. Пановой в Таджикистане, которые были переданы в Зоологический музей МГУ. При систематической обработке их обнаружен новый вид из рода *Schoutedenichia*, описание которого приводится ниже. Все промеры в тексте и таблице даны в микрометрах. Типовой материал хранится в Зоологическом музее МГУ.

**Schoutedenichia infrequens** Abo-Taka sp. n. (рис. 1, 2)

**Д и а г н о з.** SIF = 4B-B-3-2-1-1-0-0-0-0; fPp = B/B/BNB; fsp = 7-7-7; fCx = 1-1-1; fSt = 2-4; (PT', PT'', ST, pST) = N; fSc: PL > AM > AL; fD = 2H-4-9-2-10-6-13-8-8-8-8-4-4 = 86; fV = 4-5-10-10-12-3-10-9-9-6-5 = 83; NDV = 169; Ip = 773.

Стандартные промеры

Г о л о т и п:	AW	PW	SB	ASB	PSB	SD	AP	AM	AL
↓	50	76	36	24	17	41	32	31	29
П а р а т и п ы + голотип (n-7):									
Средн.	51	76	38	24	17	41	33	34	30
Мин.	50	73	36	22	17	39	31	31	28
Макс.	53	84	42	25	18	43	34	38	31
Г о л о т и п:	PL	H	D	V	pa	pm	pp		
↓	45	45	28—39	20—34	266	230	277		
П а р а т и п ы + голотип (n-7):									
Средн.	45	43	28—34	22—28	259	230	267		
Мин.	45	42	25—31	20—28	252	224	260		
Макс.	45	45	28—39	22—34	266	235	277		

**О п и с а н и е.** Личинки средних размеров, Ip = 742—773, щит трапециевидный с равномерной точечной пунктировкой, задний край выпуклый, закруглен по бокам и слабо вогнут посередине. Основания сенсилл широко расставлены и лежат выше уровня PL, почти в центре щита. Сенсиллы булавовидные, размером 20×16 у голотипа (у паратипов от 20×16 до 28×16), AL и PL расположены в углах щита, а AM на середине переднего края (рис. 2, 1). Галеальная щетинка опушенная. Коготь хелицер трехвершинный, коготь пальп имеет 3 зубца. Латеральная щетинка на голени пальп гладкая, остальные щетинки пальп опушенные (иногда дорсальная тоже кажется гладкой). Спинные щетинки расположены неправильными рядами, число их колеблется в пределах 74—86 (в среднем 78). Плечевые плохо отграничены от спинных, но самые крайние щетинки отличаются большей длиной. Брюшных щетинок 72—102 (в среднем 83), NDV = 146—177.

Специализированные щетинки на ногах: I — S<sub>1</sub>, f<sub>1</sub> (почти на одном уровне с S<sub>1</sub> или чуть позади), PT', ST, pST — гладкие, 2 tibialae и microtibialae, 2 genualae и microgenualae; II — S<sub>2</sub>, f<sub>2</sub> (почти на одном уровне или позади S<sub>2</sub>), 2 tibialae, genuala, PT'' гладкая; III — genuala. Длина лапки 67—70, ширина 14—15.

**М а т е р и а л.** Голотип — препарат № Т-95-75, личинки с лесной мыши (*Apodemus sylvaticus* L.), добытой 5 июня 1971 в заповеднике Рамит в лесном ущелье по берегу р. Сардайд-Миена, Таджикистан, сборы Н. А. Филипповой и И. В. Пановой. Паратипы: 5 личинок с данными, как у голотипа, и 2 личинки, добытые 10 и 13 июня 1971 (остальные данные, как у голотипа).

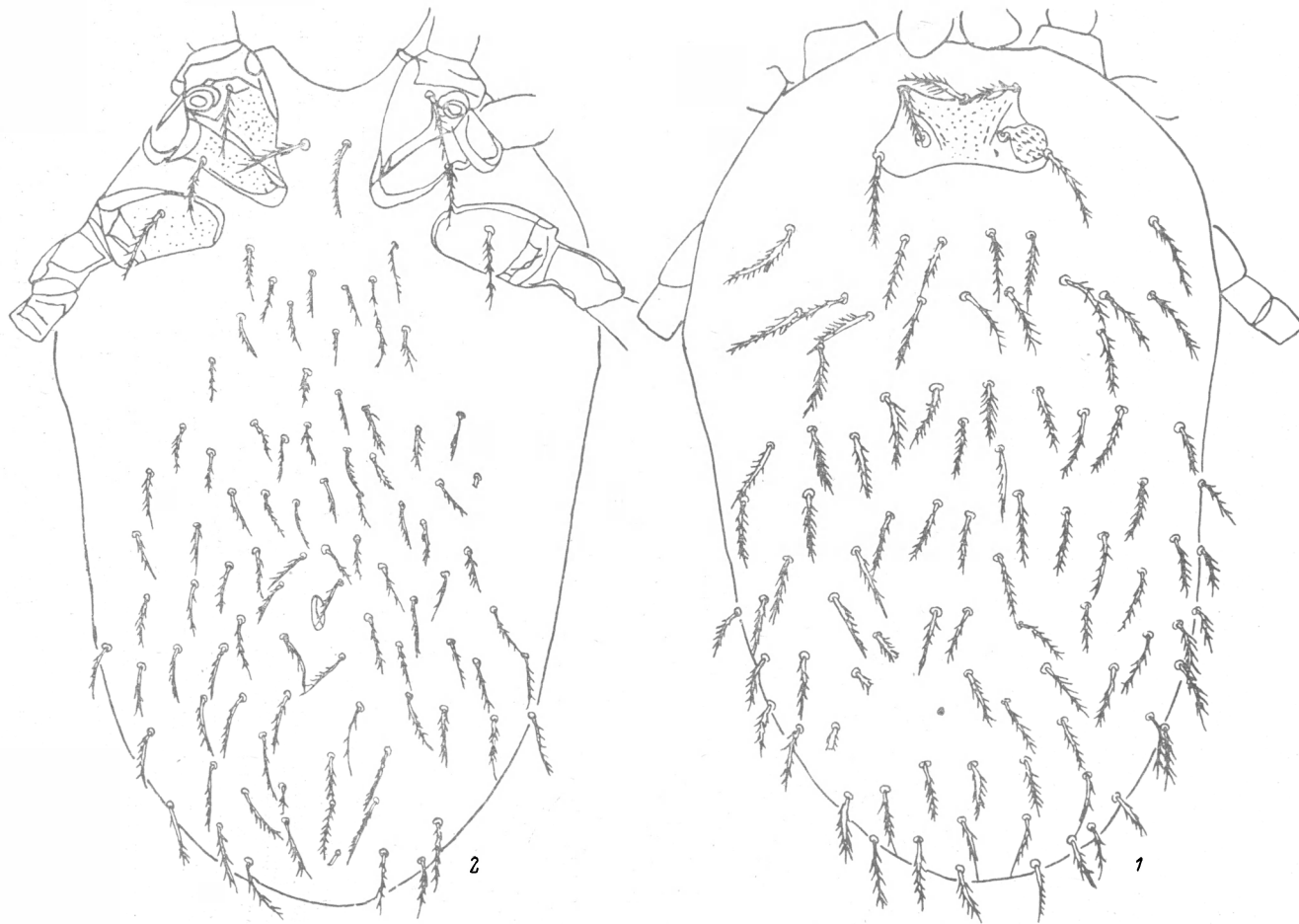


Рис. 1. Личинка *Schoutedenichia infrequens* sp. n. (голотип).

1 — общий вид идиосомы со спинной стороны; 2 — общий вид идиосомы с брюшной стороны.

