

**METABRONEMA INSULANUM SP. N. (NEMATODA; SPIRURINA) —  
ПАРАЗИТ ГЛУБОКОВОДНЫХ РЫБ ТИХОГО ОКЕАНА****Г. Ф. Соловьева**

Приводятся описание, рисунки и дифференциальный диагноз нового представителя рода *Metabronema*, обнаруженного у долгохвостов в открытых водах Тихого океана у северных Курильских о-вов.

При обработке коллекции гельминтов от глубоководных рыб Тихого океана, собранной З. В. Малышевой в 112-й экспедиции Лаборатории паразитологии морских животных ТИНРО, были обнаружены нематоды рода *Metabronema*, оказавшиеся представителями нового вида. Описанию последнего посвящена настоящая статья.

***Metabronema insulanum* sp. n. (см. рисунок)**

Х о з я и н: *Coryphaenoides acrolepis* (у 1 из 8 исследованных рыб), *C. pectoralis* (у 1 из 12 исследованных рыб).

Л о к а л и з а ц и я: желудок, стенки желудка.

М е с т о и в р е м я о б н а р у ж е н и я: Тихий океан, район северных Курильских о-вов, февраль 1986.

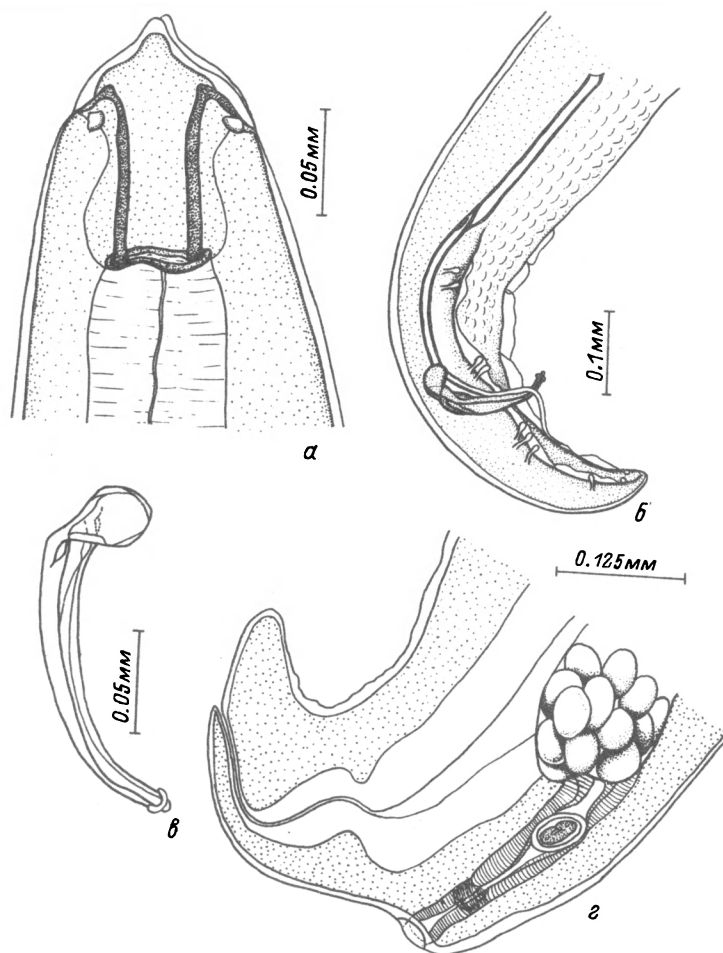
М а т е р и а л: 1 самец, 2 самки (одна с разрушенным передним концом тела, другая неполовозрелая).

Г о л о т и п — препарат БГН 90 001 и паратипы (препараты БГН 90 002—90 003) хранятся в Лаборатории паразитологии морских животных ТИНРО.

Описание. Нематоды желтого цвета, с утончающимся к обоим концам телом, причем больше к переднему. Кутикула слабо поперечно исчерчена на всем протяжении тела. Кутикулярных боковых крыльев нет. Ротовое отверстие терминальное, окружено двумя большими конической формы латеральными и двумя маленькими медианными губами. Две пары крупных субмедианных сосочков расположены между латеральными и медианными губами, у их основания. Кутикула по краю губ утолщена и продолжается в стенку фаринкса. Фаринкс толстостенный цилиндрический. Едва заметные, мелкие шейные сосочки располагаются на уровне нервного кольца, экскреторная пора открывается на том же уровне. Пищевод разделен на два отдела: передний мышечный и задний железистый. Отношение длины мышечного отдела пищевода к железистому как 1:3. Самка крупнее самца.

Самец (голотип, размеры даны в мм). Длина тела 14.44, ширина в области клоакального отверстия 0.12, наибольшая ширина в средней части тела 0.416. Длина латеральных губ 0.024, ширина у их основания 0.044. Расстояние от переднего конца тела до нервного кольца 0.42 и экскреторной поры 0.72. Длина фаринкса 0.108, ширина 0.028, ширина его стенок 0.008. Длина мышечного отдела пищевода 1.826, ширина в области нервного кольца 0.084, при переходе в железистый отдел 0.108. Длина железистого отдела пищевода 5.813, ширина сразу же за мышечным отделом 0.166, в средней части 0.383 и при переходе в кишечник 0.246. Две спикулы неравные и несходные. Длина большей спикулы 0.86, ширина ее проксимальной части 0.016, дистальный конец заострен. Длина меньшей спикулы 0.16 и ширина 0.036, ее дистальный конец закруглен и охвачен кольцом. Хвостовые крылья узкие. Половых сосочков 9 пар: 4 преклоакальных и 5 постклоакальных. Постклоакальные сосочки 5-й пары — сидячие, остальные сосочки стебельчатые. Преклоакальные сосочки сгруппированы попарно. Хвостовой конец загнут вентрально. Хвост тупоконический, 0.2 длины. По вентральной поверхности заднего отдела тела проходят кутикулярные продольные гребни, простирающиеся на 2.15 вперед от клоаки.

Самка (неполовозрелый экземпляр). Длина тела 6.97, наибольшая ширина в средней части тела 0.216, ширина в области анального отверстия 0.076. Длина латеральных губ 0.02, ширина у основания 0.028. Длина фаринкса 0.044, ширина 0.012. Мышечный отдел пищевода 0.72 длины, 0.06 ширины; железистый соответственно 2.826 и 0.22. Нервное кольцо на расстоянии 0.2 от переднего



*Metabronema insulanum* sp. n.

*a* — головной конец латерально; *б* — задний конец тела самца; *в* — меньшая спикула; *г* — задний конец тела самки

конца тела, экскреторная пора открывается на том же уровне. Шейные сосочки расположены на 0.248 от переднего конца тела. Хвост тупоконический, его длина 0.2.

Самка (описание фрагмента). Длина от заднего конца пищевода до хвостового конца 22.79, наибольшая ширина тела в средней части 0.866, ширина на уровне вульвы 0.28, в области анального отверстия 0.1. Расстояние от заднего конца тела до вульвы 0.42. Вульва с резко выступающими над поверхностью тела губами, переходит в мощно развитую мускулистую вагину и оканчивается сфинктером, за которым следует мускулистый яйцеем. Матка дидельфная, заполнена многочисленными яйцами, занимает все пространство между стенками тела нематоды. Яйца 0.052—0.060 × 0.036—0.044, овальные, с толстой гладкой оболочкой, содержат личинку. Хвост тупоконический, загнут дорсально, его длина 0.366.

Видовое название *insulanum* — островной, отражает место нахождения у Курильских островов.

Дифференциальный диагноз. Описываемый вид по строению головного конца, пищеварительной и половой системы относится к роду *Metabronema* Yorke et Maplestone, 1926. От единственного вида рода *M. magnum* (Taylor, 1925) Yorke et Maplestone, 1926, оставленного в составе рода после ряда ревизий (Rhasheed, 1965; Moravec, 1967; Sey, 1970; Maggenti et Paxman, 1971; Margolis,

1977), описываемый вид отличается: меньшими абсолютными размерами тела, отсутствием кутикулярных боковых крыльев, расположением вульвы (у *M. magnum* она находится на границе между передней и средней третями тела, а у нового вида близ анального отверстия), отсутствием филантов на яйцах, строением дистального конца меньшей спикулы самца.

#### Список литературы

- Maggenti A. R., Paxman G. A. *Sterliadochona pedispicula* sp. n. (Nematoda: Spirurinae) from *Salmoggaideria* Richardson, and a discussion of the genera *Sterliadochona* Skrjabin, 1946 and *Cystidocoloides* Skinker, 1931 // Proc. helm. Soc. Wash. 1971. Vol. 38, N 2. P. 210—214.
- Margolis L. *Caballeronema* gen. nov. for *Metabronema wardlei* Smedley, 1934 (Nematoda, Spiruroidea) from the marine fish *Scorpaenichthys marmoratus* from the Pacific coast of Canada // Univ. Nac. Auton. Mexico, Inst. Biol. Publ. Espes. 1977. N 4. P. 447—454.
- Moravec F. The systematic status of the genus *Sterliadochona* Skrjabin, 1946 (Nematoda: Rhabdochoniidae) // Folia parasit. 1967. Vol. 14, N 4. P. 371—376.
- Rhaseed S. Observations on the Spiruroid Nematodes of Fish with a Revision of the genus *Metabronema* Yorke of Mapleston, 1926 // Z. Zool. Syst. Evolutionsforsch. Trans. Am. microsc. soc. 1965. Vol. 50. P. 372—375.
- Sey O. *Collarinema triglae* gen. et. sp. nov. (Nematoda: Rhabdochoniidae) from a red gurnard (*Trigla lyra* L) in the Adriatic sea, Yugoslavia // Acta zool. hung. 1970. Vol. 16. P. 209—214.

ТИНРО, Владивосток

Поступила 7.03.1990

---

#### METABRONEMA INSULANUM SP. N. (NEMATODA, SPIRURINA), A PARASITE OF DEEP WATER FISHES FROM THE PACIFIC

G. F. Solovjeva

*Key words:* *Metabronema insulanum* sp. n., morphology, *Coryphaenoides*

#### SUMMARY

A new nematode of the genus *Metabronema* recorded in *Coryphaenoides acrolepis* and *C. pectoralis* of the north-western Pacific (the region of the Kuril Islands) is described. The new species is characterized by having a ring on the distal end of the male's small spicule, the absence of filaments on the eggs and by the position of the vulva near the female's anal opening.

---