

**PSEUDASCAROPHIS TROPICA SP. N. (NEMATODA: SPIRURINA) –  
ПАРАЗИТ РЫБ ЮЖНО-КИТАЙСКОГО МОРЯ**

© Г. Ф. Соловьева

Приводятся описание, рисунки и дифференциальный диагноз нового представителя рода *Pseudascarophis*, обнаруженного у *Parupeneus chrysopleuron* из Южно-Китайского моря.

При обработке коллекции гельминтов от рыб Южно-Китайского моря, собранной В. Д. Коротаевой в 114-й экспедиции Лаборатории прикладной паразитологии ТИНРО, были обнаружены нематоды рода *Pseudascarophis*, оказавшиеся представителями нового вида. Описанию последнего посвящена настоящая статья.

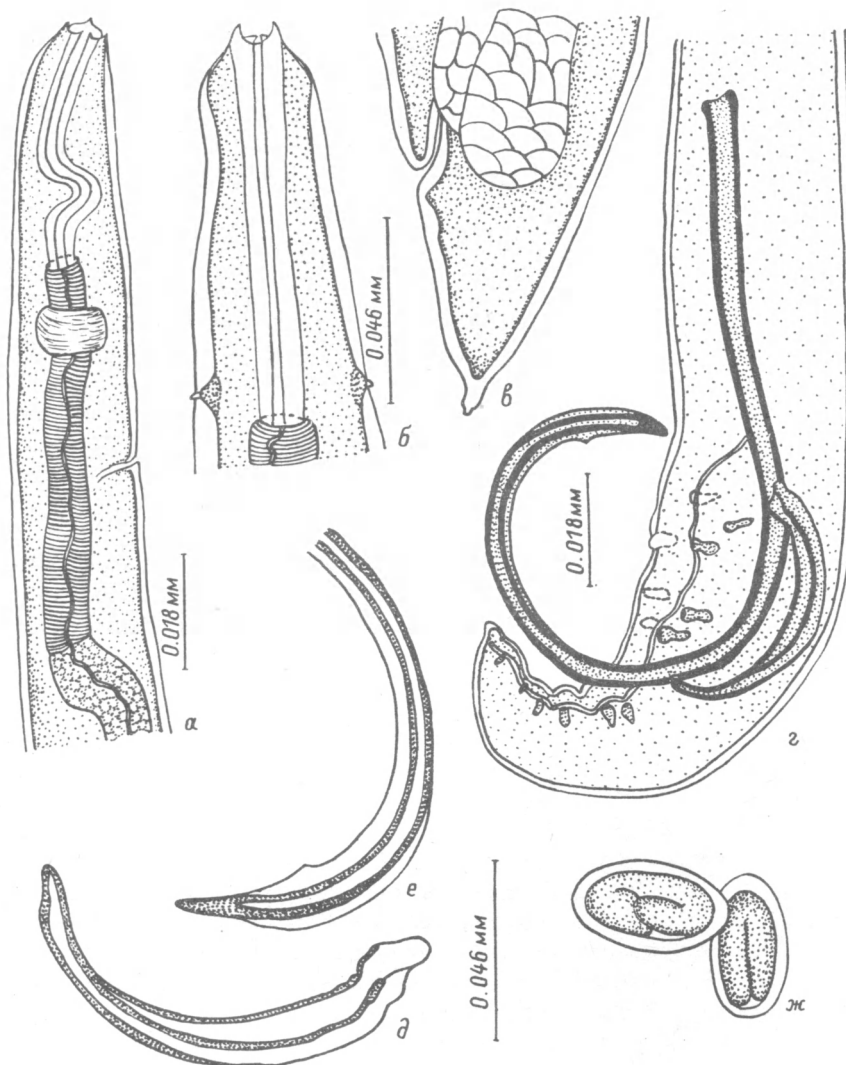
***Pseudascarophis tropica* sp. n. (см. рисунок)**

Хозяин: *Parupeneus chrysopleuron* (у 1 из 2 исследованных рыб).

Локализация: желудок.

Место и время обнаружения: Южно-Китайское море, март 1987.

Материал: 2 самки и 1 самец (с поврежденным передним концом тела).



*Pseudascarophis tropica* sp. n.

*a* — головной конец латерально; *b* — головной конец дорсовентрально; *e* — задний конец тела самки; *г* — хвостовой конец самца; *д* — меньшая спикула; *e* — дистальный конец большей спикулы; *ж* — яйца.

Голотип — препарат БГН 92001 и паратипы (препараты БПН 92 002–92 003) хранятся в Лаборатории прикладной паразитологии ТИНРО.

Описание (размеры даны в мм). Нитевидные нематоды, с утончающимся к обоим концам телом, причем больше к переднему. Кутикула с ярко выраженной кольцевой исчерченностью, лучше заметной в передней части тела. Расстояние между бороздами кутикулы 0.004–0.008. Ротовое отверстие терминальное с гладким краем. Псевдолабии узкие, с противостоящими двузубчатыми пластинками, отходящими от антеролатеральной стенки ротовой капсулы. Вершина псевдолабий треугольная (при латеральном положении нематоды).

В средней части псевдолабии расширяются дорсовентрально. В ротовой капсуле имеются четыре зубоподобных образования: два субвентральных и два

субдорсальных, слегка выдающихся за внешний край ротового отверстия. Субмедианные губы отсутствуют. Головные сосочки не заметны. За ротовой капсулой следует длинный, узкий, с толстой кутикулярной стенкой фаринкс, переходящий в пищевод. Пищевод разделен на два отдела: передний мышечный и задний железистый. Отношение длины мышечного отдела пищевода к железистому 1:12. Хвостовой конец конический, с небольшим терминальным кутикулярным утолщением.

Самка (описание приводится по голотипу, в скобках даны размеры паратипа). Длина тела 6.46 (6.42), максимальная ширина 0.092, ширина в области анального отверстия 0.044 (0.068), вульвы 0.08 (0.088). Длина фаринкса 0.88 (0.6). Длина мышечного отдела пищевода 0.16 (0.132), ширина 0.02 (0.016), железистого соответственно 2 (1.8) и 0.036. Расстояние от переднего конца тела до нервного кольца 0.128 (0.1), до экскреторной поры 0.172, до цервикальных сосочков 0.092. Вульва расположена несколько кзади от середины длины тела, на расстоянии 4.36 (4.2) от переднего конца. Отверстие вульвы окружено мышечным кольцом, губы отсутствуют. Вагина длинная. Матка дидельфная амфидельфная. Яйца 0.04 × 0.02 (0.032 × 0.024), овальные, с толстой гладкой оболочкой. Зрелые яйца содержат личинку. Хвостовой конец 0.056 (0.06) длиной.

Самец, длина тела 5.8, максимальная ширина 0.53, ширина в области анального отверстия 0.04. Ширина пищевода при впадении в кишечник 0.032. Семенник начинается на расстоянии 1.76 от заднего конца тела, тянется вперед и на расстоянии 0.28 от дистального конца пищевода поворачивает назад. Две неравные и несходные по форме спикеры. Длина большей из них 0.4, максимальная ширина 0.012, ее дистальный конец имеет зубовидный отросток, а кончик закруглен. Меньшая спикера 0.16 длиной и 0.016 шириной. Имеются 4 пары преклоакальных и 7 пар постклоакальных сосочков. Впереди клоаки на вентральной стороне расположены кутикулярные гребни. Имеются узкие кутикулярные хвостовые крылья. Длина хвостового конца 0.08.

Дифференциальный диагноз. Описываемый вид по строению головного конца, пищеварительной и половой системы относится к роду *Pseudascarophis* Ko, Margolis et Machida, 1985. От единственного вида рода *P. kyphosi* Ko, Margolis et Machida, 1985 описываемый вид отличается: меньшими абсолютными размерами тела, отсутствием пробочек и филаментов на яйцах, строением дистального конца большей спикеры и количеством преанальных сосочков у самца.

#### Список литературы

Ko R. C., Margolis L., Machida M. *Pseudascarophis kyphosi* n. gen., n. sp. (Nematoda, Cystidicolidae) from the stomach of the fish *Kyphosus cinerascens* (Forsk.) from Japan // Can. J. Zool. 1985. Vol. 63, N 11. P. 2684–2688.

ТИНРО, Владивосток, 690600

Поступила 10.08.1993

#### PSEUDASCAROPHIS TROPICA SP. N. (NEMATODA: SPIRURINA) – PARASITE OF SOUTH CHINE SEA FISHES

G. F. Solov'yova

Key words: Nematoda, *Pseudascarophis tropica* sp. n. South Chine Sea.

#### SUMMARY

The description, figures and differential diagnosis of the new nematode *Pseudascarophis tropica* sp. n. from the fish *Parupeneus chrysopleuron* are given.